

# ŁÓDŹ.pl

DLA SENIORÓW | DLA RODZIN | DLA KOCHAJĄCYCH ŁÓDŹ



## BRYAN ADAMS W ŁÓDZI

W TYM ROKU W ATLAS ARENIE CZEKA NAS PRAWDZIWE MĘSKIE GRANIE **strona 3**

AUTOPROMOCJA

TWOJA REKLAMA W ŁÓDŹ.PL ☎ ZADZWOŃ: 722 006 791

**KRZYŻÓWKA + SUDOKU** CHWILA RELAKSU DLA KAŻDEGO

**strona 12-13**

**strona 7**

VADEMECUM HISTORII ŁÓDZI ODC. 56.

**WIELKI PRZEMYSŁ, WIELKI... KRYZYS**

**AKTUALNOŚCI**

MARATOŃSKA I WALTERA-JANKE W REMONCIE

**strona 2**

**AKTUALNOŚCI**

ŁÓDZKIE RZĘKI BĘDĄ LEPIEJ CHRONIONE

**strona 3**

**AKTUALNOŚCI**

FLORA WYPEŁNI PUSTY NAROŹNIK

**strona 4**

## INWESTYCJE PRZY KILIŃSKIEGO

WYREMONTUJĄ KOLEJNĄ  
KAMIENICĘ

Wielki program rewitalizacji centrum Łodzi nie ominą ulicy i kamienic przy Kilińskiego. Trzy budynki są już gotowe, w tym roku dołączy do nich kolejny, pod numerem 36.

W ostatnich czterech latach oddane do użytkowania zostały budynki pod numerami 28, 26, 39,

a w tym roku zakończą się prace pod numerem 36. Odnowiono w nich łącznie 57 mieszkań komunalnych, dziewięć lokali dla biznesu i dwie pracownie twórcze.

– Ekipy budowlane pracują przy odnowie budynku i podwórka. Gruntownemu remontowi zostały poddane instalacje elek-

tryczna, wodna i gazowa. Budynek będzie podłączony do centralnego ogrzewania, w kamienicy zamontowana zostanie winda. W podwórzu pojawią się ławki, zieleni i wypoczynkowa altana oraz plac zabaw – wylicza Agnieszka Kowalewska-Wójcik, dyrektorka Zarządu Inwestycji Miejskich.

W budynku powstaje: 27 mieszkań komunalnych, w tym dwa mieszkania dla osób z niepełnosprawnością, mieszkanie chronione dla osób opuszczających pieczę zastępczą, wydzielone pomieszczenie na wózki i rowery. Ponadto powstanie tu Centrum Interwencji Kryzysowej oraz pięć lokali usługowych przeznaczonych na wynajem. ML

## RAPORT Z DRÓG

## Maratońska i Waltera-Janke z nowym asfaltem

Trwają remonty nawierzchni na ulicach Maratońskiej i Waltera-Janke. Jak postępują prace i kiedy zakończą się utrudnienia w ruchu?

Od środy, 21 lutego zamknięte są ul. Wróblewskiego i ul. Wileńska od strony osiedla przy skrzyżowaniu z ul. Maratońską. Mieszkańcy Karolewa, jadąc do cen-

trum, muszą kierować się do al. Bandurskiego. Prace na skrzyżowaniu potrwają około miesiąca. W tym czasie ułożona zostanie nowa nawierzchnia.

Na ul. Maratońskiej drogowcy rozpoczęli kolejny etap remontu, a na al. Waltera-Janke ułożona jest już ostatnia warstwa asfaltu.



TAnd

## Jak zmieniają się ulice?

Remont ul. Maratońskiej obejmuje wymianę całej nawierzchni od al. Waltera-Janke do Dworca Kaliskiego. Roboty zakończą się tu w kwietniu.

Podobnie prace potrwają na sąsiedniej al. Waltera-Janke. Tutaj rozpoczęło się już układanie ostatniej warstwy asfaltu na jezdni prowadzącej w kierunku ul. Obywatelskiej. Po tych pracach ruch w dwóch kierunkach ponownie zostanie skierowany na gotową już nitkę drogi, a drogowcy dokończą układanie nowego asfaltu na drugiej jezdni, dzięki czemu wiosną droga zostanie w pełni otwarta dla ruchu.



## CIEMNA STRONA MIASTA NA SYGNALE

## PĘDZIŁA Z PRĘDKOŚCIĄ 212 KM/H

Brawura na drodze zakończona mandatem karnym w wysokości 2500 zł oraz 15 punktami karnymi to

efekt kontroli policyjnej 25-latkę, która na DK14 pędziła z prędkością 212 km/h. Kobieta swoje

zachowanie tłumaczyła pilne spotkanie u adwokata, którego nie mogła przełożyć. red

## ŁÓDZKIE SZKOŁY DLA KLIMATU

## STWORZĄ EKSPERYMENTALNE OGRODY

W tegorocznej edycji programu „Łódzkie Szkoły dla Klimatu” weźmie udział dwa razy więcej szkół. W ramach projektu w szkołach powstaną ogrody eksperymentalne.

gdzie można prowadzić poszerzone zajęcia z ekologii.

W działania włączyła się też fundacja Omeny Mensah, finansując utworzenie jednego z ogrodów. red

„Łódzkie Szkoły dla Klimatu” to innowacyjny program nauki ekologii poprzez praktyczne zajęcia dla łódzkich uczniów. Uczniowie nie uczestniczą w standardowych lekcjach, tylko przeprowadzają praktyczne eksperymenty w obszarze ekologii – ograniczają zużycie prądu, wody, testują zalety ograniczenia ilości zjadanego mięsa czy korzystania z komunikacji miejskiej.

W tegorocznej edycji programu udział weźmie 12 szkół, w dwóch z tych placówek powstaną też zielone świetlice, czyli ogrody eksperymentalne,



## WOŚP 2024 W ŁODZI

BIO-GEN ODEBRAŁ  
13. SERDUSZKO

Łódzka firma BIO-GEN ma już na swoim koncie 13 złotych serduszek WOŚP. Wylicytowane w tym roku przedstawicielom firmy osobiście wręczył Jurek Owsiak.

BIO-GEN to spółka technologiczna specjalizująca się w badaniach i produkcji biopreparatów wspierających rolnictwo i środowisko. Firma powstała w 1990 r. i w ciągu 33 lat działalności osiągnęła pozycję jednego z wiodących producentów preparatów mikrobiologicznych na świecie. Ta łódz-

ka firma ma jeszcze jedną pasję – pomaganie. Od lat finansowo wspiera Wielką Orkiestrę Świątecznej Pomocy. Firma BIO-GEN

i Jarosław Peczek od ponad dekady aktywnie wspierają każdy finał, licytując złote serduszka. Przedsiębiorstwo ma już ich na koncie 13. W 2023 r. BIO-GEN wylicytował serduszko nr 1 za kwotę 888 888 zł. W tym – za 1 mln. zł. red



## SKANUJĄ BUDYNKI DLA POPRAWY KLIMATU

Łódź jest jednym z pięciu dużych, polskich miast, w których trwa projekt NEEST. Jego celem jest opracowanie stałych metod poprawy energooszczędności osiedli – dla klimatu i komfortu mieszkańców. Żeby tak się stało, część budynków trzeba profesjonalnie zeskanować, co właśnie trwa w jednym z kwartałów na Radiostacji.

Projekt prowadzi ekipa ekspertów z Wrocławia. Skaner laserowy przechodzi po badanym obszarze (np. po budynku), wykonując setki tysięcy pomiarów w ciągu sekundy. Potem na podsta-

wie danych analizowane są sposoby poprawy wydajności energetycznej obiektów. Dzięki udziałowi Łodzi w projekcie NEEST możliwe są dalsze inwestycje w obszar Radiostacji. Wy-

pracowane metody mają też być wykorzystywane przez inne polskie gminy, które chcą płacić mniej za rachunki za energię i jednocześnie być bardziej przyjazne środowisku. PaS

**MĘSKIE GRANIE  
W ATLAS ARENIE**

# BRYAN ADAMS W ŁODZI

Do grona gorących nazwisk międzynarodowej sceny muzycznej, które wystąpią w tym roku w łódzkiej Atlas Arenie, dołącza Bryan Adams. Po udanym, szesnastym koncercie w Gliwicach, Bryan Adams ponownie odwiedzi Łódź 11 października 2024 r. w ramach kontynuacji trasy „So Happy It Hurts”. Sprzedaż biletów rozpocznie się w czwartek, 22 lutego o godz. 10:00 na Eventim.pl.

Bryan Adams to artysta słynący z najbardziej niezwykłych występów na żywo. Energetycznym wokalem i swobodą na scenie zachwyca publiczność od ponad 40 lat. W swoim dorobku muzycznym posiada 17 wydanych albumów studyjnych,

w tym aż cztery z 2022 r.: „So Happy It Hurts” (z nominacją do nagrody Grammy), „Pretty Woman – The Musical” oraz płyty z nowymi nagraniami swoich największych przebojów – „Classic Pt. 1” i „Classic Pt. 2”. Jego twórczość przyniosła mu liczne nagrody i wyróżnienia, w tym trzy nominacje do Oscara, pięć nominacji do Złotych Globów oraz nagrodę Grammy.

Jedyny koncert Bryana Adama w Polsce w ramach międzynarodowej trasy „So Happy It Hurts Tour” już 11 października w Atlas Arenie w Łodzi. Sprzedaż biletów w cenie od 199 zł wystartuje 22 lutego o godz. 10:00 na Eventim.pl. To nie jedyne gorące na-

zwisko! W tym roku w łódzkiej Atlas Arenie szykuje się prawdziwe męskie granie! Na scenie wystąpią Depeche Mode (27 i 29 lutego), Sting (7 czerwca), Rod Stewart (19 czerwca) i Leny Kravitz (23 lipca).

mat. pras.

Więcej informacji:



OLECHÓWKA

## Rzeki lepiej chronione

Niech nikogo nie zmyli niepozorny kształt łódzkich rzek. To właśnie dzięki nim mamy Arturówek, Stawy Jana czy Stawy Stefańskiego. Miasto zadba o ich jakość i obejmie je lepszą ochroną.

Doliny Augustówki i Olechówki będą chronione planami miejscowymi. To kolejne już łódzkie rzeki, o które miasto zadba w ten sposób. Olechówka ma ponad 12 km długości. Jej źródła znajdują się w rejonie skrzyżowania ul. Informatycznej z al. Ofiar Terroryzmu. Rzeka przepływa przez całą Łódź, ze wschodu na zachód, i wpa-

da do Neru. Znajdują się na niej malownicze stawy i popularne miejsca rekreacji ze Stawami Jana i parkiem na Młynku na czele.

Augustówka to dopływ Olechówki. Wypływa w rejonie cmentarza przy ul. Zakładowej. Wzdłuż jej koryta znajduje się sporo ścieżek spacerowych.

Obie doliny trzeba chronić przed zabudową. Gmachy domów i zakładów zbliżają się bezpośrednio do samych rzek. To nie tylko ryzyko dla przyrody, ale także dla osób, które w takich miejscach mieszkają – rzeki wyglądają niepozornie, jednak mogą

podtopić fundamenty.

Ochroną objęte zostaną nie tylko same rzeki, ale także tereny ich dolin. To pełne zieleni obszary, na których żyje wiele dzikich zwierząt. Tereny te mają ogromne walory przyrodnicze i potencjał rekreacyjny. Mogą tu powstawać nowe parki i tereny leśne, które niedużym wysiłkiem można wyposażyć w infrastrukturę wypoczynkową – wytyczyć alejki, zamontować ławki i stworzyć ścieżki edukacyjne. Na najbliższą sesję Rady Miejskiej trafią projekty uchwał, które po przyję-

ciu dadzą zielone światło na przygotowanie planów miejscowych dla dolin. Obejmą one Augustówkę na całej długości oraz część doliny Olechówki w rejonie ul. Tomaszowskiej. Wcześniej przyjęte plany chronią już rzekę na odcinku wzdłuż al. Ofiar Terroryzmu.

Aha



AUGUSTÓWKA



# FLORA WYPEŁNI pusty narożnik

Przy skrzyżowaniu ul. Kilińskiego z ul. Nawrot rozpoczęły się prace ziemne na placu budowy inwestycji mieszkaniowej Flora, współczesnej wielkomiejskiej kamienicy, której budowę jeszcze w 2023 r. zapowiedziała firma King Cross.

Na niezagospodarowanym od wielu lat narożniku (ostatnio służył za parking) stanie 8-kondygnacyjny (w najwyższej części) apartamentowiec, który nowoczesną bryłą, nawiązującą do XIX-wiecznych łódzkich tradycji architektonicz-

nych, ma wpisywać się w historyczne otoczenie i domykać pierzeje obu ulic. Ma szczyścić się także wyjątkowym łódzkim akcentem – na elewacji parteru widnieć będą cytaty z „Ziemi obiecanej” Władysława Reymonta.

Budynek ma oferować 151 mieszkań oraz 120 miejsc parkingowych na terenie posesji i w podziemnym garażu z wjazdem od ul. Kilińskiego. Zewnętrzna bryła budynku wzbogacona zostanie stylowymi balkonami i tarasami. Elewacja z naturalnego piaskowca ma komponować się z pozostałą zabudową ul. Tuwima. Za sprawą zielonych dachów i wypełnionego atryum bujną roślinnością atrium nowy gmach ma wizualnie spajać się z pobliskim parkiem im. Sienkiewicza, do którego mieszkańcy Flory będą mieć bezpośrednie wejście. Lokale na parterze przeznaczone zostaną na działalność usługowo-handlową (łącznie 830 mkw.). (pj)

FOT.LODZ.PL, MAT.PRAS.

## ŁÓDŹ WSPIERA OLIMPIJCZYKÓW

Miasto przekazuje łódzkim sportowcom środki finansowe na przygotowania do tegorocznych XXXIII Letnich Igrzysk Olimpijskich i XVII Letnich Igrzysk Paraolimpijskich w Paryżu.

Dofinansowanie otrzyma 11 łódzkich sportowców, miasto przeznaczy na ten cel łącznie 100 tys. zł. Dotację tę zawodnicy mogą

przeznaczyć według swoich potrzeb na poprawę warunków szkolenia sportowego, np. na sprzęt, odżywki, medykamenty czy koszty opieki zdrowotnej. Środki te pozwolą naszym zawodniczkom i zawodnikom dobrze przygotować się do Igrzysk i spełnić na nich swoje sportowe marzenia.

TSul

Lista łódzkich sportowców, którzy otrzymają dofinansowanie:

### AZS Łódź – 37 000 zł

Kajetan Duszyński (lekka atletyka) – 10 000 zł  
Maksymilian Szwed (lekka atletyka) – 9000 zł  
Jakub Kraska (pływanie) – 9000 zł  
Marcel Wągrowski (pływanie) – 9000 zł

### Klub Sportowy Społem Łódź – 27 000 zł

Katarzyna Komorowska (strzelectwo sportowe) – 9000 zł  
Paulina Petri (kolarstwo) – 9000 zł  
Magdalena Śmiałkowska-Zawisza (łucznictwo) – 9000 zł

### Rudzki Klub Sportowy – 9000 zł

Maher Ben Hlima (lekka atletyka) – 9000 zł

### Uczniowski Klub Sportowy UKS – 190 Łódź – 9000 zł

Aleksandra Knop (pływanie) – 9000 zł

### Międzyszkolny Klub Sportowy „Trójka” Łódź – 9000 zł

Jan Katusowski (pływanie) – 9000 zł

### Uczniowski Klub Sportowy SP 149 Łódź – 9000 zł

Zuzanna Boruszewska (pływanie – Igrzyska Paraolimpijskie) – 9000 zł

## NOWY PASAŻ DO MANUFAKTURY NA FINISZU

Budowa pasażu, który połączy ul. Legionów 25 z ul. Ogrodową 20 i ul. Gdańską 8, nie miała szczęścia. IDS-BUD, generalny wykonawca szeregu inwestycji drogowych w ramach rewitalizacji centrum, upadł. We wrześniu 2023 r. udało się rozstrzygnąć przetarg i wybrać firmę, która dokończy rozpoczętą budowę pasażu prowadzącego do Manufaktury.

Prace są już na finiszu. Jest nowa nawierzchnia, zakończyły się roboty elektryczne, wodno-kanalizacyjne i teletechniczne. Najwięcej pracy pozostało przy nasadzeniach zieleni oraz zakładaniu nawad-

niania zieleńców i trawników. Jeśli warunki atmosferyczne nie staną na przeszkodzie, prace wystartują w przyszłym tygodniu. Równolegle rozpocznie się montaż małej architektury. W marcu wy-

startują wykończenia i prace porządkowe.

### Jak będzie wyglądał nowy pasaż?

Nawierzchnia nowego pasażu została wykonana z różnokolorowej kostki granitowej. Pojawiło się nowe oświetlenie parkowe i podświetlenie zieleni. Będą tu źródła wody pitnej, ławki, stojaki rowerowe, kosze na odpady i psie nieczystości. W nowym pasażu zapla-

nowano dużo zieleni m.in. pięć wiśni piłkowanych, osiem gruszek droбноowocowych, kilkadziesiąt różneczników, wiciokrzewów japońskich czy kokornaków wielkolistnych. Do tego ponad 100 sztuk hortensji krzewiastej, pierisu japońskiego, choiny kanadyjskiej i bluszczu pospolitego. Finał inwestycji zaplanowano na koniec marca, a jej łączna wartość to blisko 4 mln zł.

ML



FOT.LODZ.PL

KONCERT W KLUBIE WYTWÓRNIA

# PIDŹAMA PORNO



W sobotę, 24 lutego o godz. 20:00 w klubie Wytwórnia (ul. Łąkowa 29) wystąpi polska legenda rocka – Pidżama Porno.

Zespół Pidżama Porno powstał w grudniu 1987 r. z inicjatywy Krzysztofa Grabowskiego i Andrzeja Kozakiewicza. W 1989 r. nagrał swój pierwszy materiał zatytułowany „Ulice jak stygmaty”. Muzycy zadebiutowali na festiwalach w Jarocinie i Sopocie. Przez ponad 30 lat kariery grupa Pidżama Porno wydała osiem albumów studyjnych, które weszły do kanonu pol-

skiej muzyki rockowej, oraz zagrała tysiące koncertów na najważniejszych scenach w kraju i za granicą. Najnowszy album, zatytułowany po prostu „PP”, ukazał się 17 listopada 2023 r. Utworów z najnowszej płyty, ale nie tylko, będzie można posłuchać podczas sobotniego koncertu w klubie Wytwórnia. Bilety od 86 do 127 zł do kupienia na ekobilet.pl

red



**INFO**

ZGARNIJ BILETY NA KONCERT PIDŻAMA PORNO! WEJDŹ NA PROFIL ŁÓDŹ.PL NA FACEBOOKU W CZWARTEK, 22 LUTEGO OK. GODZ. 12:00 I POZNAJ WIĘCEJ SZCZEGÓŁÓW.

## DZIEJE SIĘ W ŚRODĘ

**W nurtach historii – łódzkie rzeki**

O godz. 17:00 Muzeum Fabryki w Manufakturze zaprasza na wernisaż czasowej wystawy na temat łódzkich rzek. Ile ich jest, gdzie się znajdują, skąd dziś mamy wodę w kranie, jakie były znaczenia i rola rzek w średniowieczu, nowożytności i XIX wieku? Na ekspozycji znajdziemy odpowiedzi na te i inne pytania. Zobaczymy też eksponaty znalezione w trakcie prac przy łódzkich rzekach i kanałach. Na potrzeby wystawy prehistoryczne skarby zostały udostępnione przez Muzeum Przyrodnicze Uniwersytetu Łódzkiego. Na zwiedzających czeka też wielkoformatowa gra, w której sprawdzą swoją wiedzę na temat Łodzi i jej rzek. W dniu otwarcia zaplanowano wykład historyczny dr. Jędrzeja Tomasza Kałużnego, jednego z autorów wystawy „Łódzkie rzeki – wczoraj i dziś”. Wstęp wolny.

## DZIEJE SIĘ W CZWARTEK

**Gimnastyka chińska z elementami chi kung**

Na godz. 12:00 Biblioteka Odyseja (ul. Wschodnia 42) zaplanowała zajęcia z gimnastyki chińskiej. – To doskonała forma pracy z ciałem, oddechem, umysłem, ale też wewnętrzną energią i emocjami – zapewniają organizatorzy. Udział w wydarzeniu jest bezpłatny, obowiązują zapisy pod nr. tel. 577 470 040.

## MIĘDZYNARODOWY FESTIWAL SZTUK PRZYJEMNYCH I NIEPRZYJEMNYCH

# WIELKIE NAZWISKA, WYBITNA 30. EDYCJA



Spektakle dwóch teatrów narodowych, międzynarodowe koprodukcje, najnowszy spektakl Krzysztofa Warlikowskiego, wybitni twórcy teatralni z Polski i Europy, elektryzujące nazwiska mistrzów sztuki aktorskiej. A to wszystko w Łodzi z okazji 30., jubileuszowej edycji Międzynarodowego Festiwalu Sztuk Przyjemnych i Nieprzyjemnych – pierwszego festiwalu teatralnego powołanego do życia w wolnej Polsce.

– W tym roku zapraszamy Państwa na spektakle dwóch teatrów narodowych. Na Dużej Scenie dwukrotnie zagramy „Pewnego długiego dnia” z Narodowego Starego Teatru im. Heleny Modrzejewskiej w Krakowie

– spektakl flamandzkiego reżysera Luka Percevala. Na Małej Scenie dwa razy zaprezentujemy spektakl w reżyserii Jana Englerta – „Fredro. Rok Jubileuszowy” – zapowiada Ewa Pilawska, dyrektorka artystyczna i twórczyni wydarzenia. Festiwal zainauguruje spektakl-performans „Matki. Pieśń na czas wojny” w reżyserii Marty Górnickiej, produkcja Chóru Kobiet zrealizowana wspólnie z m.in. Maxim Gorki Theater w Berlinie oraz Festiwalem w Awinionie. W kwietniu podczas Festiwalu będzie można zobaczyć „Państwo” w reżyserii Jana Klaty – koprodukcję krakowskiego Teatru im. Słowackiego oraz Nationaltheater Mannheim.

**Pokazy mistrzowskie**  
– Przed nami dwa pokazy mistrzowskie. Pierwszym z nich będą „Szczęśliwe dni” z Teatru Dramatycznego w Warszawie, spektakl-legenda, który uwydatnia aktorskie mistrzostwo Mai Komorowskiej. Drugim pokazem będzie „Elizabeth Costello. 7 wykładów i 5 bajek z morałem” w reżyserii Krzysztofa Warlikowskiego. Spektakl pokażemy w sobotę, 13 kwietnia, zaraz po światowej prapremierze – podkresła Pilawska. Podczas 30. edycji zobaczymy spektakle z udziałem wybitnych aktorek i aktorów. Będą wśród nich m.in. Maja Komorowska,

Adam Ferency, Mariusz Bonaszewski, Jadwiga Jankowska-Cieślak, Ewa Wiśniewska, Anna Seniuk, Jan Englert, Marek Barbasiwicz, Wiesław Cichy, Ewa Dałkowska, Maja Ostaszewska, Roman Gancarczyk. Wielkie święto teatru rozpocznie się 9 marca. Sprzedaż biletów na XXX Festiwal startuje w czwartek, 22 lutego o godz. 13:00 – równocześnie w kasie biletowej, online oraz w biletomacie w Galerii Łódzkiej.



**INFO**

mat. pras.

SZCZEGÓLNE INFORMACJE NA TEMAT FESTIWALU PO ZESKANOWANIU KODU QR:



# Młody wygląd po menopauzie CZY TO MOŻLIWE?

Zmiany hormonalne, zachodzące w organizmie w okresie menopauzy, wpływają nie tylko na samopoczucie i jakość życia, ale także na wygląd. Kobiety na tym etapie życia często czują się mniej atrakcyjne i tracą pewność siebie. Jak zachować młody wygląd w czasie menopauzy? I co ma z tym wspólnego... joga hormonalna?

## Ruszaj się

Ruszaj się – przynajmniej 3 razy w tygodniu. To może być spacer, pływanie, rower lub inne zajęcie, które lubisz. Wsparciem w okresie menopauzy może być joga hormonalna, która łagodzi objawy przekwitania. Ta naturalna terapia stymuluje produkcję żeńskich hormonów. Pozytywnie przybierane w trakcie praktykowania jogi mogą wpływać na masaż narządów wewnętrznych. Instruktażowe filmiki można znaleźć w internecie.

## Godzienna pielęgnacja

Oprócz codziennego, dokładnego oczyszczania twarzy, które jest podstawą pielęgnacji, skóra w okresie menopauzy potrzebuje nawilżenia, odżywienia i ujędrnienia. W drogeriach można zna-

leźć kosmetyki przeznaczone dla cery dojrzałej – w tym formuły z kwasem hialuronowym i kolagenem. Do kosmetyków, po które warto sięgać, zaliczają się też preparaty zawierające antyoksydanty (m.in. witaminę C) oraz odkrycie ostatnich lat: peptydy, które wpływają na procesy odnowy skóry.

## Zdrowa dieta

Stosuj zdrową dietę, bogatą w warzywa i owoce, chudy nabiał oraz tłuste ryby morskie, które są źródłem nienasyconych kwasów omega-3. Do potraw dodawaj też oleje roślinne – lniane, z awokado czy oliwę z oliwek. Bardzo ważne w jadłospisie kobiety będącej w okresie menopauzy są produkty zawierające fitoestrogeny (naturalne związki, które budową i funkcją podobne są do żeńskich hormo-

nów płciowych – estrogenów). Ich głównym źródłem jest soja i jej przetwory.

## Siemię lniane na urodę

Codziennie jedz siemię lniane (1-2 łyżki), które jest bogate w witaminy, minerały regulujące gospodarkę hormonalną, a także kwasy omega-3 i omega-6. Poza prozdrowotnym działaniem siemię lniane poprawia kondycję skóry i włosów.

## Pij dużo wody

Właściwe nawodnienie organizmu spowalnia procesy starzenia się skóry. Staje się ona bardziej elastyczna, sprężysta i promienna.

## Śpij – min. 6 godzin, najlepiej na plecach

Spanie na plecach to najlepsza pozycja dla Twojej

skóry. Dzięki niej unikniesz tzw. zmarszczek sennych, które powstają na skórze twarzy podczas spania na boku lub brzuchu. Dobry sen działa cuda dla zdrowia i urody, dlatego zadbaj o jego jakość. Jeśli masz z tym problem, sięgnij po zioła, a jeżeli te nie pomogą, skonsultuj się z lekarzem.

## Pomyśl o HTZ

Hormonalna terapia zastępcza (HTZ) polega na podawaniu hormonów – estrogenu i progesteronu. Jest to najlepszy sposób na podniesienie komfortu życia kobiet, którym dolegliwości związane z menopauzą utrudniają codzienne funkcjonowanie. Terapia ta spowalnia i łagodzi procesy starzenia, jak również pozytywnie wpływa na wygląd skóry.

Alup



FOT. FREEPIK

PRZEBADAJ SIĘ BEZPŁATNIE

# STOP osteoporozie!

**Bezpłatnie, bez kolejek, bez skierowania – zapisz się na badanie gęstości kości.**

Osteoporoza to podstępna choroba, która atakuje nasze kości. Często ukrywa się przez wiele lat, nie dając żadnych objawów, dlatego bardzo ważne jest jej wczesne wykrycie i podjęcie odpowiedniego leczenia.

W profilaktyce istotny jest czas, ponieważ im szybciej uda się zdiagnozować chorobę, tym większe są szanse na zahamowanie jej rozwoju. W Centrum Medycznym FutureMeds w Łodzi (ul. Gruszowa 2) kobiety po 60. roku życia, które nie leczą się z powodu osteoporozy, mogą bez-

płatnie wykonać badanie gęstości kości. Wystarczy umówić się na wizytę. Badanie jest bezpieczne, nieinwazyjne i umożliwia wczesne wykrycie osteoporozy. W przypadku niepokojącego wyniku FutureMeds zapewnia bezpłatną konsultację lekarską.

mat. pras.

## ZAPISY

Wyślij zgłoszenie przez stronę internetową [www.badamykosci.pl](http://www.badamykosci.pl).  
Zadzwoń na infolinię: 42 300 30 33.

FOT. FREEPIK



Po odzyskaniu niepodległości przedsiębiorstwa łódzkie znalazły się w wyjątkowo trudnej sytuacji. Wpłynęły na to przede wszystkim grabieże i straty wojenne oraz utrata ważnych rynków wschodnich.

Mimo że łódzkie fabryki w znacznej części należały do niemieckich przedsiębiorców, zostały ograbione z surowców, gotowych towarów, a nawet maszyn. Zdarzenia te nie zrujnowały jednak Łodzi, która w latach 20. XX w. wciąż zajmowała wiodącą pozycję jako ośrodek przemysłu włókienniczego.

**Odbudowa gospodarki**

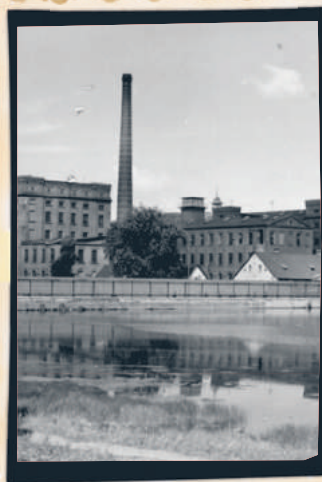
W Łodzi znajdowały się siedziby największych domów handlowych z branży włókienniczej, działali agenci światowych firm zaopatrujących przemysł włókienniczy w barwniki, maszyny i surowce. Gospodarka w Łodzi ruszyła już wiosną 1919 r. Potrzebna była jednak modernizacja parku

maszynowego i wzornictwa. Przez całe dwudziestolecie międzywojenne czynione były próby wejścia na chłonny rynek wschodni. Na przeszkodzie stały polityka i relacje z ZSRR, choć wcześniej ponad 50 proc. bawełny zużywanej przez łódzki przemysł pochodziło z Rosji. Rozmowy o współpracy zakończyły się fiaskiem. Pierwszą umowę na zakup bawełny podpisał dopiero w 1939 r. Na rynek Rosji sowieckiej docierało kilka procent, a główne kierunki eksportu stanowiły kraje bałtyckie, niektóre państwa Europy Zachodniej i w niewielkim stopniu Ameryka Południowa.

**Nowe zagrożenia**

Najbardziej rozbudowana była branża bawełniana – produkcja tkanin i przędzy. Konkurencyjne okazały się również łódzkie wyroby wełniane i tkaniny jedwabne. Pod koniec lat 20. XX w. (tuż przed wielkim kryzysem) w Łodzi funkcjonowały 32 przedsiębiorstwa zatrudniające powyżej 500 robotników (47% wszystkich włóknarzy). Najwięcej pracowników zatrudniały zakłady K. Scheiblera i L. Grohmana – 10 tys. ludzi. Przemysł wełniany stanowiły firmy średniej wielkości, a drukowanie czy

barwienie tkanin były zlecane. W latach 1922–1925 nastąpiła stagnacja, spowodowana hiperinflacją i brakiem



**Czasy wielkiego kryzysu**

Pod koniec lat 20. XX wieku Polska – podobnie jak wiele innych krajów na świecie – dotknięta została kryzysem gospodarczym, spowodowanym przez załamanie na giełdzie nowojorskiej 29 października 1929 r. Rok 1930 przyniósł fatalny sezon handlowy, a wielu łódzkim fabrykom i kupcom groziło bankructwo. Domagano się pomocy rządowej. Kryzys ogarnął nie tylko przemysł włókienniczy, ale także budowlany i metalowy. Od grudnia 1930 r. do lutego 1931 r. zamknięto ponad 200 fabryk. Np. w Zjednoczonych Zakładach K. Scheiblera i L. Grohmana liczba

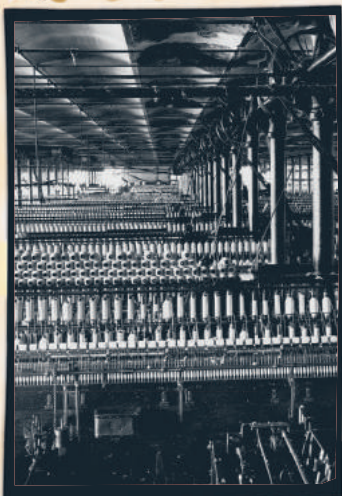
robotników zmniejszyła się z 9388 do 1241. Następowaly masowe bankructwa małych i średnich przedsiębiorstw, zwalniano tysiące robotników. W 1931 r. wzmógł się proces kartelizacji. W sierpniu tego roku prezes Widzewskiej Manufaktury Oskar Kon wystąpił z propozycją stworzenia koncernu kilkunastu wielkich przedsiębiorstw w Łodzi, a pogłębiający się kryzys wzmagał konkurencję.

**Łódzkie kartele**

Państwo, chcąc opanować kryzys, rozpoczęło proces regulacji. Popierano tworzenie karteli, czyli organizacji

przedsiębiorców, określających wysokość produkcji i cenę za produkt finalny. Obecnie takie działania określa się mianem zmowy i są one nielegalne. W gospodarce międzywojennej były jednak ważnym instrumentem regulującym rynek. W 1926 r. powstała m.in. Konwencja Przędzalni Wełny Czesankowej w Państwie Polskim, do której należało 12 przędzalni w kraju, dysponujących większością mocy produkcyjnych w tej gałęzi przemysłu. W 1929 r. zawieszono Zrzeszenie Producentów Przędzy Bawełnianej w Polsce z udziałem 40 fabryk z tej branży i praktycznie to zarząd kartelu ustalał ceny przędzy. Na rynku łódzkim pojawiło się wiele małych firm, głównie tkalni, które mogły szybciej reagować na zmieniającą się koniunkturę i łatwiej przetrwać czasy kryzysu, także w kolejnych latach.

agr





# ORIENTARIUM ZOO

## Najcieplejsze m



### POKAZOWE KARMIENIA ZWIERZĄT

Kilkanaście pokazowych karmień dziennie, między innymi leniwców, nietoperzy, pingwinów, orangutanów czy wyderek orientalnych.



### KĄPIELE NAJWIĘKSZEGO STADA SŁONI W POLSCE

Zoobacz wyjątkową kąpiel słońi indyjskich. To największe stado w Polsce. Zwierzęta można obserwować z kilku poziomów, również pod powierzchnią wody – dzięki specjalnej szybie. Kąpiele odbywają się codziennie o 11:00 i 15:30.

### ŻYRAFA, KTÓRA ZOSTAŁA GWIAZDĄ!

Odwiedź żyrafiarnię i poznaj Domino! Gwiazda internetu i ulubieniec naszych gości, czyli młody samiec żyrafy, który przyszedł na świat 10 stycznia tego roku.

Z Kartą Łodzianina taniej!

**KUP BILET: WWW.ORIENTARIUM.LODZ.PL**



# ORIENTARIUM ZOO ŁÓDŹ

## Najlepsze w Łodzi!



### NAJDŁUŻSZY TUNEL PODWODNY W POLSCE

Podwodny tunel, a dookoła ponad 180 gatunków ryb. Pływające nad głowami rekiny i płaszczki to niezapomniany widok! Podziwiaj wyjątkowe gatunki morskich zwierząt oraz piękne koralowce.



### ADOPTUJ KARACZANA I FUNDNIJ SURYKATCE EX-TRA POSIŁEK!

Luty to miesiąc zakochanych? Orientarium Zoo Łódź ma propozycję dla tych, którzy chcą osłodzić sobie gorzkość rozstania. Nazwij karaczana imieniem swojego/ swojej ex i wesprzyj Fundację Pangolin, działającą przy Orientarium. Adoptuj karaczana, nadaj mu imię, a my nakarmimy nim surykatki! Akcja trwa do 29 lutego. Więcej na [orientarium.lodz.pl](http://orientarium.lodz.pl).

## ORIENTARIUM ZOO ŁÓDŹ

**OTWARTE CODZIENNIE W GODZINACH OD 9:00 DO 17:00**  
(OGRÓD ZEWNĘTRZNY DO 15:30)

# DEPRESJA U DZIECI I MŁODZIEŻY

## Gdzie szukać pomocy?

Jeszcze do niedawna nie mówiło się o depresji w kontekście dzieci i nastolatków, traktując zmiany w ich nastroju jako przejściową fanię czy po prostu gorszy humor. Depresja coraz częściej dotyczy jednak najmłodszych. To poważna choroba, która może prowadzić do śmierci, dlatego warto sprawdzić, czy u Twojego dziecka występują objawy, które powinny Cię zaniepokoić.

Rozpoznanie depresji u dzieci i młodzieży jest pewnym wyzwaniem. Z jednej strony objawy mogą różnić się od tych, które towarzyszą chorobie w dorosłości, z drugiej zaś bywają mylone z innymi zaburzeniami, a nawet z zachowaniami charakterystycznymi dla okresu dojrzewania. Na depresję mogą cierpieć zarówno

dzieci spokojne i wycofane, jak i te, które zachowują się „niegrzecznie” czy „buntowniczo”.

### Na co zwrócić uwagę?

Niepokojące mogą być zmiany w zachowaniu dziecka, rezygnacja z lubianych dotychczas aktywności czy znajomości, zmienne nastroje, smutek, ale również drażliwość. Ponadto mogą pojawić się sygnały związane z ciałem: ciągle zmęczenie, brak energii, bóle głowy czy brzucha, wzrost lub spadek apetytu, a w konsekwencji wzrost lub spadek masy ciała, płaczliwość, zaburzenia koncentracji. Zmiany mogą dotyczyć także aktywności psychoruchowej – dzieci stają się spowolnione lub przeciwnie, pobudzone bardziej niż zazwyczaj. Dodatkowo

można u nich zaobserwować skupianie się na negatywach w ocenie siebie i otoczenia, poczucie braku sensu i nadziei, poczucie winy, zainteresowanie śmiercią, myśli samobójcze, a nawet ślady po samookaleczeniu. Jeśli zauważysz u dziecka któreś z tych objawów, nie ignoruj ich. Brak zdecydowanego działania może mieć poważne konsekwencje.

### Dlaczego dziecko choruje?

Przyczyn depresji może być wiele. Jej ryzyko znacznie zwiększają epizody tej choroby u rodziców dziecka, ale zazwyczaj poza genami musi wystąpić także inny bodziec. Depresji sprzyjają konflikty w rodzinie, zaniedbanie, przemoc, uzależnienia rodziców, zła sytuacja materialna, nie-

właściwe postawy wychowawcze, ale też przewlekła choroba dziecka czy bliskiej mu osoby lub strata kogoś bliskiego (np. na skutek rozwodu, śmierci, długiej rozłąki).

Szczególne znaczenie ma rodzaj więzi między dzieckiem a rodzicami – brak zainteresowania sprawami dziecka, skupienie dorosłych na sobie czy niedostateczne wsparcie zwiększają ryzyko wystąpienia choroby. Depresja może pojawić się także na skutek problemów w szkole lub wśród rówieśników oraz jako reakcja na zawód miłosny. Przyczyną może być też szkolna presja: ciągła rywalizacja o najwyższe oceny, udział w konkursach i olimpiadach oraz licznych zajęciach dodatkowych, które przekraczają możliwości

### TELEFONY ZAUFANIA

- Telefon Zaufania dla Dzieci i Młodzieży – 116 111
- ITAKA – Antydepresyjny Telefon Zaufania – 22 484 88 01
- ITAKA – Telefon Zaufania Młodych – 22 484 88 04
- Telefoniczna Pierwsza Pomoc Psychologiczna – 22 425 98 48
- Całodobowa bezpłatna infolinia dla dzieci, młodzieży, rodziców i nauczycieli – 800 080 222
- Telefon dla rodziców i nauczycieli w sprawie bezpieczeństwa dzieci – 800 100 100

dziecka. Nie bez znaczenia są również cechy osobowościowe dziecka (niska samoocena, perfekcjonizm, duże wymagania wobec samego siebie, tłumienie emocji, niskie umiejętności społeczne), które mogą sprawiać, że trudniej mu radzić sobie z codziennymi problemami.

### Do kogo po pomoc?

Jeśli podejrzewasz, że Twoje dziecko może mieć depresję, zgłoś się z nim do lekarza pierwszego kontak-

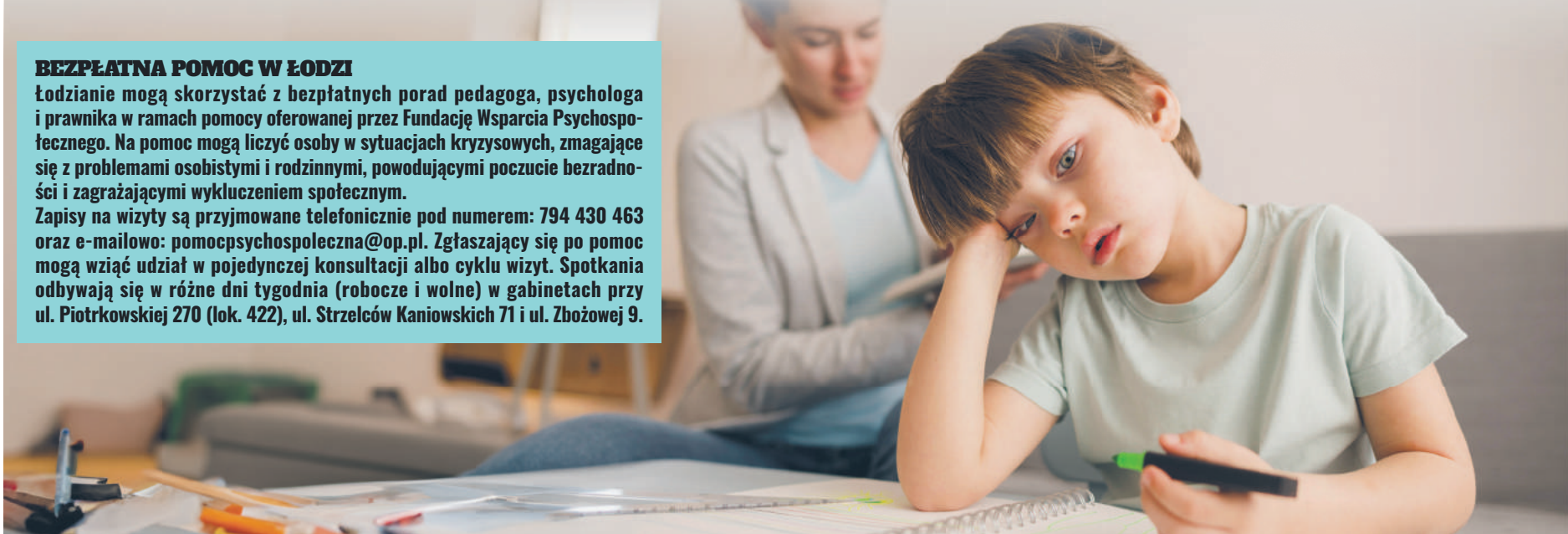
tu z prośbą o dalsze skierowanie. Możesz też umówić się na konsultację do psychiatry. Do tego specjalisty nie jest potrzebne skierowanie, jednak w przypadku wizyty na NFZ dostępne terminy mogą być dość odległe. Wtedy pozostaje wizyta prywatna lub skorzystanie z telefonów zaufania, gdzie zdobędziesz wsparcie oraz informacje potrzebne w Twojej sytuacji.

a.pe

### BEZPŁATNA POMOC W ŁODZI

Łodzianie mogą skorzystać z bezpłatnych porad pedagoga, psychologa i prawnika w ramach pomocy oferowanej przez Fundację Wsparcia Psychospołecznego. Na pomoc mogą liczyć osoby w sytuacjach kryzysowych, zmagające się z problemami osobistymi i rodzinnymi, powodującymi poczucie bezradności i zagrażającymi wykluczeniem społecznym.

Zapisy na wizyty są przyjmowane telefonicznie pod numerem: 794 430 463 oraz e-mailowo: pomocpsychospoleczna@op.pl. Zgłaszający się po pomoc mogą wziąć udział w pojedynczej konsultacji albo cyklu wizyt. Spotkania odbywają się w różne dni tygodnia (robocze i wolne) w gabinetach przy ul. Piotrkowskiej 270 (lok. 422), ul. Strzelców Kaniowskich 71 i ul. Zbozowej 9.



# Głód mieszkaniowy

**Rośnie zdolność kredytowa Polaków, ale też liczba osób, których na kredyt nie stać. Pozostaje im wynajęcie mieszkania, jednak ceny na rynku komercyjnym są porównywalne z cenami w dużych, europejskich miastach. Przeglądamy łódzki rynek mieszkań.**

**Jak się mieszka w Łodzi?** Osoby szukające lokalu na wynajem muszą się liczyć z wydatkiem minimum 1500 zł na opcję najskromniejszą, czyli kawalerkę. Do tego dochodzą koszty mediów, czasem też kaucja. Z kolei ci, którzy zamierzają kupić mieszkanie, muszą uwzględnić już pięciocyfrową kwotę za 1 mkw. lokalu. Średnia cena w Łodzi przekroczyła właśnie 10 tys. zł/ mkw.

## Ile kosztuje wynajem?

Najtańsze w Łodzi są mieszkania komunalne. To lokale należące do gminy, które można wynająć po spełnieniu określonych kryteriów, przede wszystkim dotyczących naszych zarobków – nie mogą być one zbyt wysokie. *Czynsz komunalny – 12,8 zł za mkw. stawki bazowej* Nieco więcej musimy zapłacić za mieszkania od Włdzewskiego Towarzystwa Budownictwa Społecznego. Miejska spółka oferuje pewną i stabilną umowę najmu, ale stawia też istotny warunek – osoby chcące wynająć od niej mieszkanie muszą ponieść część kosztów ich budowy – 30 proc.

*Czynsz w WTBS – 14-20 zł za mkw.*

Najdroższe mieszkania to oczywiście te z rynku komercyjnego. Mają one najróżniejszy standard i wyposażenie – od pustych lokali po wyposażone we wszystkie meble i sprzęty.

Z danych Otodom Analytys wynika, że w styczniu na wynajęcie w Łodzi kawalerki potrzebowaliśmy 1600 zł, a na 50-metrowe mieszkanie – 2200 zł.

*Średni czynsz komercyjny – 40-60 zł za mkw.*

## Zdolność kredytowa Polaków

W przypadku osób chcących kupić mieszkanie, ale niemających tyle gotówki najważniejszą kwestią jest

zdolność kredytowa. Zależy ona od szeregu czynników, jednak pod uwagę brane są przede wszystkim dochody, rodzaj zatrudnienia, wielkość rodziny i czas, na jaki planujemy zaciągnąć kredyt. Z opracowania HRE Investment Trust wynika, że od 2010 r. do 2020 r. zdolność kredytowa Polaków stopniowo rosła, osiągając na początku 2021 r. 750 tys. zł (dla trzyosobowej rodziny zarabiającej dwukrotność średniej krajowej pensji).

Wtedy też nastąpiło załamanie, zdolność kredytowa zaczęła spadać tak gwałtownie, że w połowie 2022 r. osiągnęła poziom z 2010 r. – średnio 400 tys. zł. Pod koniec 2022 r. nasza zdolność znowu zaczęła rosnąć i zmierzać do poziomu sprzed załamania. Na jakie mieszkania nas zatem stać?

## 10 tys. zł za mkw. mieszkania

Średnia cena metra kwadratowego nowego mieszkania osiągnęła poziom 10 tys. zł. Singiel, który chciałby kupić kawalerkę do 30 mkw., musi zarabiać ok. 6 tys. zł netto, żeby dostać kredyt hipoteczny.

Rodzina z dzieckiem marząca o 50-metrowym mieszkaniu musi mieć dochody w wysokości 10 tys. zł. To szacunki serwisu totalmoney.pl, przy założeniu spłacania kredytu przez 25 lat. Raty kredytu wyniosą wte-

dy odpowiednio ok. 2000 zł (singiel) i 3000 zł (rodzina).

## Coraz większa luka czynszowa

Chociaż nasza zdolność kredytowa rośnie, to zwiększa się w Polsce liczba osób znajdujących się w tzw. luce czynszowej. To sytuacja, w której zarabiamy za dużo, żeby wynająć mieszkanie od gminy i za mało, żeby dostać kredyt hipoteczny.

Serwis money.pl szacuje, że na koniec 2023 r. w takiej sytuacji znajdować się mogło nawet 70% Polaków! To osoby, które muszą szukać mieszkania na rynku komercyjnym i liczyć się z tym, że wydadzą na czynsz i opłaty przynajmniej połowę swojej pensji.

## Drożej niż w Wiedniu

Firma doradcza Deloitte co roku przygotowuje raport o rynku mieszkaniowym w Europie. Jak polskie miasta wypadają na tym tle? Drogo. Warszawskie komercyjne ceny najmu osiągają poziom tych w Berlinie, Pradze czy Brukseli. A musimy pamiętać, że zarabiamy mniej od zachodnich sąsiadów.

Także w Łodzi ceny mieszkań na rynku komercyjnym należą do dość wysokich. Czynsze u nas są wyższe od tych w Turynie, Wiedniu, Atenach, Porto czy Manchesterze, a porównywalne z czynszami w Bratysławie i Antwerpii. **sasza**



Stronę przygotowała redakcja najpopularniejszej w Polsce  
SERII KRZYŻÓWEK Z KORONĄ



Ptaszka w gnieździe	"Żniwa" na łące Towot	Słynny zabytek rzymski	Futro z tchórzy Nastawi wypadnięte dyski	Koreański samochód Odmiana pierwiastka chemicznego	Hołdowanie wzniosłym celom	Dowodził nimi ataman	Nie zawsze lepsze od starego Al, słynny aktor	Marka pasty do zębów	Odcień koloru	Środek nasenny i uspokajający	Symptom, oznaka
Szał w tropikach	5		Wyciąg samochodowy			Za lokomotywą	10	Porucznik grany przez P. Falka	Świecy w Kościele	Zręczący śmierć	Wróżba z kart tarota
Słynna fraszka	9			Tropikalna jaszczurka	Baldwin, aktor	Element boazerii			Wiąz szypułkowy		
Joanna, aktorka			2		Comaneci, była gimnastyczka			Dawna nazwa tataraku	Zespół Marka Grechuty		
Pokaz umiejętności kowbojów	Lina na statku	7	4	Marka chipsów		Nadatek, zbyt duża ilość			Dawne narzędzie tortur		Wielki las iglasty
Nikodem z filmu	Kierunek w malarstwie	6		Klub piłkarski z Wiednia		Ich ..., zespół muzyczny		11			1
			8	Szerokie otwarcie ust			Polska firma energetyczna		Przeciwnieństwo góry	3	
				... Mater, uczelnia wyższa		Stan gotowości do akcji			Na głowie dawnego papieża		

Rozwiązaniem jest tytuł serialu.

1 2 3 4 5 6 7 8 9 10 11 12

Dogłębne zbadanie kwestii	Antyczna "latarnia" Karciane serce	Tadeusz, grał Wołodyjowskiego	Kawowa w torcie Nowy, żarliwy wyznawca	Wielki przedpokój Składnik powietrza	Miasto - ofiara bomby atomowej	Wazon na kwiaty	Na jego czele stał Z. Boniek Powód, zachęta	Dykteryjka	Urszula zdrobniale	Z długimi rękawami - do marynarek	Polska fabryka żarówek
Raz, uderzenie		4		7		Biedny kundelek	Biolog od glonów		9		
Naukowiec od krwi			Filmowa lwica		Lekka łódka indiańska	Uljcznik, łobuziak			Para małżeńska żartem	Ósemki z ciasta	Miałki tytoń
Przyłodek w Chile			6		Alarm dawniej			8	Zapalenie stawu skokowego u konia		
	10		Pierwszy bratobójca według Biblii	Bon na towar		Region z Nowym Targiem	Nowela Henryka Sienkiewicza		Carskie więzienie		"Ben-...", film z Hestonem
Służyła za skarpetę	Mały znak X			Ryba na wigilię	George, pisarka francuska				Gruby wyrób tartaczny		1
			Dawna moneta			Powracająca moda	5				
Stanek, piosenkarka	2	Wojciech, kompozytor		Afrykańska antylopa			Zastawiony do obiadu			Otwór w pokładzie statku	
			W tej miejscowości wójtą był Daniel Obajtek			Państwo w Oceanii		3	Dzieło z ariami		

Rozwiązaniem jest tytuł serialu.

1 2 3 4 5 6 7 8 9 10

„Krzyżówki z Koroną”  
-DOSKONAŁE O KAŻDEJ PORZE ROKU



**KORONA**



## SUDOKU ŁATWE

	5	8		3		6	2	
3	2	6				4	1	8
		2	1		8	5		
	9						8	
		1	9		7	3		
1	8	3				2	9	5
	4	5		9		7	6	

## SUDOKU ŚREDNIE

			2				6	
5		7	9		4			
		8						
	7					8	4	
2			7		8			3
	4	9					5	
						4		
			5		6	3		9
	6				2		7	

## SUDOKU ŚREDNIE

				9	3			
		1			6	3		2
			2		7			6
		4					1	5
9								8
7	2					4		
8			9		1			
4		2	5			7		
			3	7				

Sudoku przygotowała redakcja najpopularniejszej w Polsce serii Krzyżówek z Koroną



# TU NAS ZNAJDZIESZ

## W PONIEDZIAŁKI, ŚRODY I PIĄTKI

DARMOWA GAZETA „ŁÓDŹ.PL“ JEST DOSTĘPNA W MIEJSCACH:

- Wszystkie **FILIE BIBLIOTEKI MIEJSKIEJ**  
Sprawdź adresy na WWW.BIBLIOTEKA.LODZ.PL
- MIEJSKIE CENTRA MEDYCZNE**
- Lokalizacje **URZĘDU MIASTA ŁÓDZI**
- Filie **MIEJSKIEJ STREFY KULTURY**
- OGRÓD BOTANICZNY**
- ORIENTARIUM**
- OGRÓD BOTANICZNY/PALMIARNIA**
- AQUAPARK FAŁA**
- WODNY RAJ**
- Wybrane sklepy **DELIKATESY MIĘSNE GROT**
- Wszystkie sklepy sieci **NETTO** w Łodzi
- Większość **DOMÓW POMOCY SPOŁECZNEJ**
- CAFFE PRZY ULICY**
- Cukiernie DYBAŁSKI**
- RYNKI** na terenie miasta
- Wybrane lokalizacje **Zakładu Piekarsko-Gukierniczego PIEKARENKA**
- AUTOBUSY I TRAMWAJE MPK** na głównych liniach
- PRZYSTANKI KOMUNIKACJI MIEJSKIEJ** przy głównych arteriach miasta
- Tereny **SPÓŁDZIELNI MIESZKANIOWYCH**
- MANUFAKTURA**
- W części sieci **GAMA**
- Siedziba **ŁSI**
- E.LECLERC** sklep i stacja benzynowa
- CARREFOUR** Zarzevska
- CH JAGIENKA**
- KWADRACIAK** Inowrocławska/Żubardzka
- POD ZEGAREM** Żubardz
- DJ-MAR** Turmie 1
- Wiele **SKLEPÓW SPOŻYWCZYCH** na terenie Łodzi
- PH ORANŻADA** Wujaka 7, Pojezierska 2/6
- Z PIECA RODEM** wszystkie lokalizacje na terenie łodzi
- BIESIADA CATERING** Stefana 2
- RAJSKIE JADŁO** Traktorowa 63
- SUSHI KUSHI** Roosevelta 7
- BAR U JANOSIKA** Janosika 52
- ORION Business Tower** Sienkiewicza 85/87
- CENTRUM BIZNESU** Piłsudskiego 3
- BIUROWIEC** Piotrkowska 270
- TEXTORIAL PARK** Fabryczna 17
- CENTRUM BIZNESOWE** Milionowa 21
- CENTRUM BIZNESOWE FAKTORIA** Dowborczyków 25
- TEO PARK** Wersalska 47
- STARA DRUKARNIA** Gdańska 130
- BIUROWIEC** Politechniki 22/24
- URBANICA** Wróblewskiego 18
- Biuro COTTON HOUSE** Sterlinga 27/29
- NOWA FABRYCZNA** Składowa 35

oraz w wielu innych punktach na terenie Łodzi

kolportaz@biblioteka.lodz.pl



Złap za uchwyt, odchyl klapę i weź gazetę „ŁÓDŹ.PL“

**UWAGA**

Gazetę znajdziesz w autobusach i tramwajach MPK na głównych liniach



# W DRODZE DO HISTORII

**Jedenaście długich lat minęło od momentu, kiedy polski zespół wywalczył złoto w Pucharze CEV. Była to nieistniejąca już drużyna Muszynianka Fakro Muszyna. Teraz jej medalowy wyczyn mogą powtórzyć Grot Budowlani Łódź.**

Łodzianki miały sporo czasu, żeby dobrze przygotować się do środowego (21 lutego) meczu z Viteos Neuchâtel UC w półfinale Pucharu CEV. Weekend (17-18 lutego) był poświęcony na rozgrywki Pucharu Polski, z których drużyna Macieja Biernata odpadła na wcześniejszym etapie. Przed tą przerwą brązowe medalistki Tau-

ron Ligi prezentowały dobrą formę. W czterech spotkaniach ligowych odniosły trzy zwycięstwa, ulegając jedynie Rysicom Rzeszów, i to po zaciętym spotkaniu. Budowlane w pokonanym połu zostawiły MKS Kalisz, Pałac Bydgoszcz i Radomkę Radom.

## **Pokaz siły w Europie**

Jeszcze lepiej łodzianki radziły sobie na europejskich parkietach. W dwumeczu ćwierćfinału Pucharu CEV z francuskim Beziers Angels odniosły dwa zwycięstwa, nie pozostawiając złudzeń, kto powinien wejść do strefy

medalowej. Teraz wszyscy pracują, żeby te rezultaty przełożyć na półfinał. W tym na pewno pomoże doświadczona zawodniczka z Serbii Jelena Blagojević, która niedawno dołączyła do zespołu.

## **Wsparcie trybun**

Szalenie istotne w takich meczach jest również wsparcie kibiców. Trybuny potrafią ponieść, kiedy sytuacja na parkiecie zaczyna robić się nerwowa. Poza tym warto być w miejscu, w którym pisze się historia łódzkiego sportu. Mecz odbędzie się w środę (21 lutego) o godz. 17:30. **PB**

## KORESPONDENCYJNY REMIS



Po 18 kolejkach pierwszoligowych rozgrywek w korespondencyjnej rywalizacji koszykarek ŁKS-u KK i Widzewa jest remis. Obie ekipy wygrały do tej pory po osiem spotkań i w tabelach swoich grup zajmują szóste miejsca.



W miniony weekend (17-18 lutego) na boisko wybiegły tylko podopieczne trenera Piotra Zycha, które w Sokołowie Podlaskim mierzyły się z wiceliderem grupy A. Zespół MPKK Sokołów SA w bieżących rozgrywkach jest niepokonany, a drugie miejsce zajmuje tylko dlatego, że rozegrał jeden mecz mniej od liderującej ekipy GTK VBW Gdynia. Sokołowskie koszykarki były więc zdecydowanymi faworytkami konfrontacji z ŁKS-em KK i w pełni wywiązały się

**Zarówno drużyna Widzewa jak i ŁKS-u liczą się w walce o fazę play-off. Dla pierwszych to główny cel, dla drugich – pozytywne zaskoczenie.**

z tej roli. Miejscowe zwyciężyły 81:41 (20:12, 21:12, 24:5, 16:12) i tym samym utrzymały passę wygranych. Łodzianki do starcia na wschodzie Polski przystąpiły, mając już zapewnione utrzymanie, co było głównym celem na sezon 2023/2024.

## **Czy będzie faza play-off?**

Dla drużyny prowadzonej przez Zycha ewentualny udział w fazie play-off będzie miłym bonusem, natomiast Widzew do rozgrywek przystępował z myślą o miejscu w czółowej ósemce. Na cztery kolejki przed zakończeniem rundy zasadniczej podopieczne Anny Chodery są na najlepszej drodze do realizacji tego zadania. Po dotychczasowych meczach Widzewianki mają na koncie 26 pkt. i w tabeli grupy B są na szóstej pozycji. Takim samym dorobkiem i lokatą w grupie A legitymuje się ŁKS KK. W 19. serii spotkań 24 lutego podopieczne Zycha w Zatoce Sportu zmierzą się z AZS-em Uniwersytet Warszawski (godz. 14:00), a w hali MOSiR przy ul. Małachowskiego Widzewianki podejmą Eneę AZS II Poznań (godz. 18:00).

**MD**



# PUCHAROWE ZWYCIĘSTWO



Na pierwszy weekend marca zaplanowano inaugurację rundy wiosennej w kobiecej Orlen Ekstralidze. Do tego czasu piłkarki UKS-u SMS rozegrają jeszcze jeden sparing, ale do walki o punkty wrócą, mając już za sobą zwycięstwo w oficjalnym meczu. Okres przygotowawczy został bowiem rozdzielony rywalizacją w Orlen Pucharze Polski. Broniące trofeum łodzianki po ograniu Czarnych Sosnowiec zapewniły sobie awans do ćwierćfinału tych rozgrywek.

mało gościnne i odprawiły rywalki z bagażem czterech goli. W pierwszej połowie na listę strzelczyń wpisała się Oliwia Domin, a po zmianie stron miejscowe zdobyły jeszcze trzy bramki. Dwa z tych trafień były dziełem Pauliny Filipczak, a jedno na swoim koncie zanotowała Wiktoria Zieniewicz. Mecz zakończył się wynikiem 4:0. Oprócz UKS-u SMS w ćwierćfinale Orlen Pucharu Polski zagrają też ekstraligo-

we drużyny GKS-u Katowice, Śląska Wrocław, Górnika Łęczna, Stomilanki Olsztyn oraz AP Orlen Gdańsk, a także pierwszoligowe piłkarki Resovii i Bielawianki Bielawa. Po pucharowym przerwaniu zespół prowadzony przez Chojnackiego kontynuuje okres przygotowawczy. W sobotę, 24 lutego brązowe medalistki z poprzedniego sezonu zmierzą się z ekipą AP Orlen Gdańsk. Będzie to ostatni mecz kontrolny przed wznowieniem walki o punkty. Rundę wiosenną w ekstralidze łodzianki rozpoczną 2 marca przy ul. Milionowej, gdzie zmierzą się z Pogonią Tczew (godz. 12:00).

MD  
FOT.MAT.PRAS.

Mecz z szóstą drużyną Orlen Ekstraligi został rozegrany na stadionie przy ul. Milionowej. Na własnym obiekcie podopieczni trenera Marka Chojnackiego okazały się jednak



# KRYZYS NA PARKIECIE

Patrząc z dzisiejszej perspektywy na sytuację w futsalowej drużynie Widzewa Łódź, marzenia z początku roku o czołowej czwórce jawią się jak mrzonka. Fani Czerwono-Biało-Czerwonych zaczynają drżeć, czy uda się wejść do fazy play-off.

Na parkiecie w hali przy ul. Małachowskiego kryzys goni kryzys i nie zapowiada się na poprawę sytuacji. Zaczęło się od słabego wejścia w nowy rok i porażek w meczach z Pia-

stem Gliwice i GI Małepszy Leszno. Szczególnie dotkliwa była druga przegrana, ponieważ w tym meczu Widzew miał dać sygnał, że bije się o coś więcej. Ogólnie sportowo rok 2024 wygląda kiepsko. Jedyne dwa zwycięstwa – z FC Toruń i Jagiellonią bijącymi się o ligowy byt – pokazują, że coś ewidentnie nie gra.

## Spadek formy

Pierwszy z powodów jest dość oczywisty, ale nie zawsze łatwy do rozczytania. Zawodnicy znacznie obniżyli loty względem pierwszej rundy. Kristian Medon po powrocie z reprezentacją z Chin jest mocno przeciążony. Hugo Freitas momentami wygląda jak zawodnik, który pierwszy raz ma piłkę przy nodze. Willy May z kolei stracił swój naj-

wiekszy atut – siłę. Kolumbijczyk imponował fizycznością w starciach jeden na jeden, które obecnie coraz częściej przegrywa. Michał Marciniak i Daniel Krawczyk to weterani polskich parkietów, którzy są już blisko zakończenia kariery.

## Kontuzje

Gdyby tego było mało, zespół Marcina Stanisławskiego trapiony jest przez urazy. Na długo wypadł Jeffer Ortiz, który zerwał więzadła. Problemy ma również Dariusz Słowiński. Po meczu z Legią urazu kolana doznał May, jednak

szczególnie głośniejsza diagnoza nie jest jeszcze znana. To zdecydowanie pogarsza i tak już nie najlepszą sytuację drużyny. Plusem jest, że w tym roku utrzymanie jest już niemal pewne, gorzki smak może pozostać jedynie po tym, że czołowa ósemka była na wyciągnięcie ręki.

PB  
FOT.MAT.PRAS.



## ŁÓDZKA POGODYNKA

ŚRODA

8°C

Imieniny  
obchodzą:  
Eleonora, Feliks,  
Fortunat, Henryka,  
Irena, Kiejstut

21.02



CZWARTEK

10°C

Imieniny  
obchodzą:  
Małgorzata, Piotr,  
Konkordia, Marold,  
Wiktor

22.02

„WALTER”  
Z ŁÓDZKICH  
CHOJEN

KARTKA Z KALENDARZA



Zygmunt Walter-Janke ma swoją aleję na Retkini

21 lutego 1907 r. w podłódzkich Chojnach urodził się Zygmunt Janke ps. „Walter” – generał brygady WP, żołnierz ZWZ i AK, represjonowany w czasach stalinowskich, historyk, działacz polityczny, kawaler Orderu Virtuti Militari. W 1927 r. zdał maturę w Pabianicach i wstąpił do wojska. Absolwent Szkoły Podchorążych Piechoty w Ostrowi Mazowieckiej i Szkoły Artylerii w Toruniu. 15 sierpnia 1930 r. mianowany na podporucznika i wcielony do 7. dywizjonu artylerii konnej w Poznaniu, gdzie został dowódcą plutonu, a następnie baterii. W latach 1937-1939 był słuchaczem Wyższej Szkoły Wojennej w Warszawie. Awansowany na stopień kapitana w marcu 1939 r. W kampanii wrześniowej był oficerem operacyjnym Kresowej Brygady Kawalerii, a od walk pod Karczewem został szefem

sztabu. Dostał się do niewoli niemieckiej, a po ucieczce przystąpił do Służby Zwycięstwu Polski oraz do późniejszych Związku Walki Zbrojnej i Armii Krajowej. W latach 1940-1943 był szefem sztabu Okręgu Łódź ZWZ (od 1942 r. AK), a później komendantem Okręgu Śląskiego AK, pseud. „Walter”. Po wojnie został nauczycielem w I LO w Pabianicach, ale stracił pracę i wyjechał na Ziemię Odzyskane. W latach 1949-1955 był więziony – wyrok śmierci zamieniono na dożywocie. Po zwolnieniu w 1956 r. został zrehabilitowany. Ukończył wówczas historię na UŁ, a w 1975 r. uzyskał doktorat na UW. 11 października 1988 r. awansowany do stopnia gen. bryg. w stanie spoczynku. Zmarł 25 lutego 1990 r. w Pabianicach, gdzie został pochowany. agr

Rodzinne  
miasto

BLIŻEJ DOMU

ŁAWKA  
JANA  
KARSKIEGO

Jak pisaliśmy wcześniej, prof. Jan Karski był obywatelom Polski i USA, a odbierając w 1994 r. honorowe obywatelstwo Izraela, powiedział: „I oto ja – Jan Karski, z urodzenia Kozielowski, Polak, Amerykanin, katolik – stałem się teraz Izraelitą. Gloria, gloria, in excelsis Deo...”. W 1998 r. Instytut Pamięci Yad Vashem zgłosił jego kandydaturę do Pokojowej Nagrody Nobla.

Karski pierwszy raz po wojnie przyjechał do Polski w 1974 r., a do Łodzi w 1996 r., by odebrać doktorat honoris causa Uniwersytetu Łódzkiego i wziąć udział w realizowanym przez TVP Łódź filmie biograficznym M. Fajbusiewicza i W. Piaseckiego. Wtedy narodził się pomysł, by uhonorować legendarnego kuriera stałą ekspozycją w Muzeum Miasta Łodzi w Panteonie Wielkich Łoździan. Karski ze wzruszeniem i miłością wspominał swoje rodzinne miasto i mawiał: „Bez tej Łodzi jakoś mi w Waszyngtonie nieswojo...”. agr



Jan Karski i łódzka ekipa TVP na planie filmu „Moja misja”

botnicy wypędzili ich z centrum miasta, zarzucając współpracę z ochroną, co częściowo było prawdą. Policja carska miała nawet taryfikator nagród dla donosicieli. Płacono np. od 15 do 20 rubli za wskazanie ukrycia broni lub bomby, a za informacje o konspiracyjnych działaczach można było dostać 25 rubli.

Innym przejawem kontroli związków robotniczych nad porządkiem publicznym była walka z alkoholizmem. Rozbijano sklepy monopolowe, a trunki wylewano na ulice. Pieniądże zdobyte podczas tych akcji zasilają fundusz bojowy. Jednym z haseł powstania czerwowego w Łodzi było: „Precz z wódką i tytoniem”, a do fabryk robotnicy nie wpuszczali pijanych kolegów. agr

KRYMINAŁKI  
ZNAD ŁÓDKIŚMIERTELNA  
PRAWDA

Wieczorem 5 lutego 1925 r. zaalarmowano VIII Komisariat Policji Państwowej o morderstwie popełnionym w domu przy ul. Nawrot. Dramatyzm zdarzenia potęgował fakt, iż ofiarą zabójstwa był nastoletni chłopak, Antek Krawczyk. Podczas I wojny światowej jego matka wyjechała do Niemiec w poszukiwaniu pracy. Zamieszkała w Chemnitz, gdzie poznała Karola Webera z Pabianic, z którym miała dziecko.

W 1918 r. powróciła do Łodzi, a od ojca Antka, który przebywał w Warszawie, zażądała alimentów. Samotnej matce trudno było znaleźć lokum i pracę, więc oddała synka na wychowanie do majstra stolarskiego Jana Makowskiego. Antek okazał się zdolnym uczniem i kształcił się na czeladnika. W warsztacie pracował z nim 18-letni Stefan

Balcerzak, który mieszkał przy ul. Franciszkańskiej. Pewnego dnia postanowił on okraść szefa, zabierając z szuflady 160 zł, ale mały Krawczyk widział wszystko i ostrzegł, że powie o tym majstrowi. Wtedy złodziej rzucił się na niego z młotkiem i kilkoma uderzeniami pozbawił życia, po czym wytarł ślady krwi, a zwłoki młodszego kolegi ukrył w koszu pod łóżkiem.

Po odkryciu makabrycznej zbrodni policja szybko dotarła do Stefana, który początkowo twierdził, że nic nie wie, ale przyciśnięty do muru w trakcie przesłuchań w końcu przyznał się do winy. Za brutalne morderstwo z niskich pobudek Sąd Doraźny skazał go na karę śmierci, ale zabójca skorzystał z prawa łaski prezydenta RP, wobec czego wyrok zamieniono na dożywocie. agr

ŁÓDŹ.pl  
DLA SENIORA | DLA RODZIN | DLA KOCHAJĄCYCH ŁÓDŹKolejne wydanie w piątek  
23 lutegoŁÓDZKIE  
GAWĘDYREWOLUCYJNY  
MORALITET

Do specyfiki wydarzeń rewolucji 1905 r. w Łodzi należały także wystąpienia przeciwko łamaniu zasad moralnych. Wiosną 1905 r. doszło np. do kilku akcji przeciwko właścicielom i pensjonariuszkom domów schadzek przy ul. Wodzowskiej (ul. Kilińskiego). Dziennik „Rozwój” pisał: „Na ulicy zebrała się garstka wyrostków, a zachęcona przez osoby starsze, rzuciła się na żydowski dom rozpusty.

Pogromcy podzielili się na dwie partie: jedna niszczyła sprzęty, rozpruwała pościel, druga wymierzała doraźną karę mieszkankom domu rozpusty, które swoimi okrzykami i awanturami nocnymi szczerze dokuczali lokatorom sąsiednich domów”. Być może była to akcja koordynowana politycznie, bo w tym samym czasie doszło także do ataków na sutenerów i członków półświatka w Warszawie. Uzbrojeni w noże i siekiery ro-



Łódzki mural upamiętniający rewolucję 1905 r.