

# ŁÓDŹ.pl

DLA RODZIN | DLA KOCHAJĄCYCH ŁÓDŹ

## ŁÓDZKA HISTORIA

### „STAWKA” WCIAŻ W GRZE

strona 7



# EAMUŁA GOTOWA NA REMONT!

DRUGIE ŻYCIE OTRZYMA DOM PRZY UL. OGRODOWEJ 24 **strona 2**

### AKTUALNOŚCI

#### NOWI MIESZKAŃCY ORIENTARIUM ZOO ŁÓDŹ

strona 2



### AKTUALNOŚCI

#### PIOTRKOWSKA POINT PRZED WAŻNĄ DECYZJĄ

strona 4



### FAJNE MIASTO

#### JESIEŃ Z KARTĄ ŁÓDZIANINA

strona 11



# KRZYŻÓWKA + SUDOKU

CHWIŁA RELAKSU  
DLA KAŻDEGO

strona 12-13

REKLAMA



ZARZĄD  
LOKALI  
MIEJSKICH

## ZARZĄD LOKALI MIEJSKICH POSZUKUJE PRACOWNIKÓW

OGŁOSZENIA ZNAJDUJĄ SIĘ NA STRONIE

[HTTPS://BIP.ZLM.LODZ.PL/KARIERA/OGLOSZENIA-2022/](https://bip.zlm.lodz.pl/kariera/ogloszenia-2022/)





## UL. OGRODOWA

## PIERWSZA FAMAŁA GOTOWA NA REMONT!

Łódzka Spółka Infrastrukturalna ogłosiła przetarg mający wyłonić wykonawcę przebudowy i remontu konserwatorskiego pierwszej z kilku czekających na rewitalizację famuł robotniczych Izraela Poznańskiego, domu przy ul. Ogrodowej 24.

Projekt ratowania niszczonego od lat budynku powstał zaraz po przejściu go przez ŁSI od miasta. Dawny dom robotniczy ma stać się nowoczesnym obiektem wielofunkcyjnym z przeważającą funkcją mieszka-

niową – powstanie w nim 58 mieszkań oraz obsługiwany przez aplikację mobilną hostel z 41 pokojami na wynajem. Na parterze przygotowanych zostanie 14 lokali użytkowych, które wynajęte zostaną łódzkim przedsiębiorcom i restauratorom. Na powierzchni biurowe, być może biura serwisowane, przewidziano blisko 2 tys. mkw. przestrzeni na trzech kondygnacjach od strony ul. Ogrodowej. ŁSI kładzie duży nacisk na ekologię obiektu. Poza

bogatą roślinnością, która pojawi się między budynkami oraz na nich (kwietne łąki, drzewa, trawniki rekreacyjne, zielone dachy i ściany, ogród deszczowy), Ogrodowa 24 ma posiadać wydajną instalację fotowoltaiczną zapewniającą zasilanie obiektu, instalację do odzysku wody szarej (to ścieki po kąpielach lub zmywaniu naczyń), zbiornik wody deszczowej, ekologiczny system wspomaganie ogrzewania z rekuperacją (odzyskiem

energii cieplnej z wentylacji) i instalację ograniczającą zużycie wody w toaletach. Jeśli postępowanie przetargowe przebiegnie gładko i uda się wyłonić wykonawcę, prace budowlane mogłyby rozpocząć się już wiosną 2023 r. Dokumentacja projektowa jest już gotowa, łącznie z koniecznymi pozwoleniami na budowę i zgodami służb konserwatorskich, a to może ułatwić realizację tej długo oczekiwanej inwestycji.

(pj)



## ORIENTARIUM ZOO ŁÓDŹ

## Przyjechały nowe zwierzaki

Orientarium Zoo Łódź ma nowych mieszkańców. Część z nich można już oglądać na wybiegach.

– Przyjechało do nas kilka nowych zwierząt, wśród nich samiec saki białolicej, tamarynki czerwono-brzuche, legwan szlachetny i świ-

nia wisajska. Dwa pierwsze gatunki można już oglądać w pawilonie „Małpi Gaj”. Legwan zamieszka niebawem w wiwarium, a świnka wisajska w stajni dawnego minizoo – mówi Uljana Kałużny, kierowniczka jednej z sekcji hodowlanych w Orientarium Zoo Łódź.

Do mieszkającej w Łodzi samicy saki białolicej Doro dołączył samiec Pablo. Wcześniej mieszkał w Vogelpark w Marlow. Tamarynki czerwono-brzuche to nowy gatunek w łódzkim ogrodzie. Dwie samice, dwu- i trzyletnia, przyjechały z ogrodu w Magdeburgu. Nowy legwan z gatunku iguana delicatissima przybył z ogrodu

w Wiedniu. Obecnie oswaja się z nowym miejscem na zapleczu hodowlanym. Do stada świń wisajskich dołączyła samica z Zoo Landau z Niemiec. To bardzo inteligentne świnki, które potrafią korzystać z prostych narzędzi. Samcom tego gatunku – z uwagi na bujne czupryny – często nadawane jest imię Elvis. W łódzkim stadzie też jest taki osobnik. PK-S



FOTO. ŁÓDZ.PL

## ŁADOWARKI DO ELEKTRYKÓW PRZY OBIEKTACH MAKIS

Obiekty Miejskiej Areny Kultury i Sportu w Łodzi wzbogacą się o 10 punktów ładowania pojazdów elektrycznych. Zamontuje je firma GreenWay Polska, która wygrała konkurs ofert ogłoszony do realizacji tej inwestycji. Umowa została już podpisana.

Na zlecenie MAKIS powstanie pięć ogólnodostępnych stacji ładowania pojazdów elektrycznych i hybrydowych składających się z 10 punktów ładowania o mocy 50 kW (sześć punktów) i 80 kW (cztery punkty). Dwie z nich staną na terenie Łódzkiego Centrum Sportu przy al. Bandurskiego 7 oraz Stadionu Miejskiego przy al. Piłsudskiego 138. Jedna stacja zostanie zlokalizowana przy Moto Arenie Łódź. Każda zostanie wyposażona w dwa punkty ładowania

i odpowiednią liczbę miejsc postojowych. Montaż stacji odbędzie się w dogodnym terminie niekolidującym z wydarzeniami odbywającymi się na terenie obiektów zarządzanych przez Miejską Arenę Kultury i Sportu. Według danych z końca sierpnia 2022 r. w Polsce zarejestrowanych było 54 331 osobowych i użytkowych samochodów z napędem elektrycznym. Przez pierwsze osiem miesięcy 2022 r. ich liczba zwiększyła się o 16 139 sztuk, tj. o 42% więcej niż w analogicznym okresie 2021 r. – wynika z Licznika Elektromobilności prowadzonego przez PZPM i PSPA. (pj)

FOTO. MAT. PRAS.



FOTO. ENVATO ELEMENTS

## REKREACJA W WODZIE

Miejski Ośrodek Sportu i Rekreacji w Łodzi zaprasza młodzież powyżej 14. roku życia oraz wszystkie osoby dorosłe na zajęcia z gimnastyki w wodzie prowadzone na pływalni Wodny Raj (ul. Wiernej Rzeki 2).

Ogólnorozwojowe zajęcia odbywają się w wodzie. Podczas treningu na ciało człowieka działa tzw. wypór hydrostatyczny, który powoduje pozorną utratę ciężaru ciała, co oznacza, że

ćwiczenia w wodzie prowadzone są przy pełnym odciążeniu. Zajęcia odbywają się w dni powszednie w godzinach przedpołudniowych. Natomiast w każdą środę (o godz. 18:30 i 19:30) oraz w piątek (o godz. 19:00, 19:45 i 20:30) pod okiem doświadczonego instruktora odbywają się lekcje pływania. Szczegółowe informacje na temat zajęć oraz zapisy pod nr tel. 536 777 610. red

## CIEMNA STRONA MIASTA

NA SYGNALE  
ZŁODZIEJSKIE TRIO

Łódzka policja ujęła sprawców kradzieży sklepowych dokonanych w sierpniu na Bałutach.

13 sierpnia pracownicy sklepu przy ul. Karskiego powiadomili bałucki komisariat policji o kradzieży basenu ogrodowego o wartości blisko 3 tys. zł. Kryminalni, którzy zajęli się tą sprawą, szybko ustalili, że ci sami sprawcy odpowiadają jeszcze – 2 i 3 sierpnia ukradli sprzęt elektroniczny ze sklepu przy ul. Pojezierskiej, a 25 sierpnia ze sklepu przy ul. Karskiego wynieśli sześć sztuk słuchawek o łącznej wartości 2874 zł.

Złodziejską grupę działającą w zmiennych składach stanowili dwaj mężczyźni w wieku 37 i 40 lat oraz ich 20-letnia znajoma. Żadne z nich nie ma stałego miejsca zamieszkania, dodatkowo często zmieniali miejsca pobytu, ale nawet to nie przeszkodziło w zatrzymaniu złodziei, do czego doszło w pierwszych dniach października. Sprawcy usłyszeli już zarzuty kradzieży, co zagrożone jest karą pozbawienia wolności do lat 5. W przypadku 37-latkę, który działał w warunkach recydywy, kara ta może jeszcze wzrosnąć.

(pj)



**CHOCIANOWICE**

**POWSTAJE NOWA PRZESTRZEŃ DLA PRZEMYSŁU**

Krystalizuje się nowa strefa przemysłowa powstająca na Chocianowicach, gdzie dla aktywności gospodarczej łódzki magistrat przygotowuje teren o powierzchni aż 185 ha!

Rzuca się w oczy szybko postępująca pierwsza inwestycja na tym terenie, którą realizuje firma Hillwood – jeden z największych deweloperów powierzchni produkcyjno-magazynowych. Przy drodze krajowej nr 14, w pobliżu Centrum Handlowego Port Łódź, wznosi ona nowoczesny magazyn o powierzchni ponad 97 tys. mkw. (planowany termin oddania do użytku to lipiec 2023 r.). W ramach tego projektu inwestor przebuduje też układ drogowy, co umożliwi wjazd na teren obiektu od strony ronda Pietrzaka oraz wjazd na drogę krajową nr 14,



która stanowi dojazd do drogi ekspresowej S-14. Miasto w tym momencie realizuje w formule „za-projektuj i wybu-

duj” rozbudowę ul. Nad Dobrzyńką, która będzie stanowiła dojazd do strefy przemysłowej na Chocianowicach od strony zachodniej. Rozstrzygnię-

to już przetarg, w którym wyłoniono wykonawcę opracowania dokumentacji projektowej. Przygotowany przez miasto projekt mają realizować

inwestorzy prywatni, którzy obok Hillwood Polska będą chcieli prowadzić tam działalność gospodarczą. Lista zainteresowanych już się

wydłuża, choć przed podpisaniem wiążących umów nie można jeszcze ujawnić konkretów. (pj) FOT.LODZ.PL

**Teraz Lamus można podejrzeć tylko przez taki punkt obserwacyjny**

**Rzeka popłynie przez park**

Lamus, jedna z kilkunastu rzek przepływających przez Łódź, odzyska koryto. Płynący obecnie podziemnymi kanałami ciek wodny zostanie wydobyty na powierzchnię ziemi i wyeksponowany w przestrzeni parku im. J. Kilińskiego, który zostanie poddany rewitalizacji.

Przywrócenie części biegu rzeki w przestrzeni miejskiej ma być nie tylko dodatkową atrakcją turystyczną, ale też żywym pomnikiem fabrycznej Łodzi, która powstała m.in. za sprawą dużej obfitości wód przepływowych. Projekt ten przyczyni się również do odtworzenia retencji wody i poprawy środowiska naturalnego oraz mikroklimatu. Nurt Lamusa zasilać będą

wody opadowe i roztopowe z całej okolicy (w tym z Łódzkiej Specjalnej Strefy Ekonomicznej, Szkoły Filmowej, Muzeum Kinetematografii), co ułatwi m.in. nawadnianie zieleni w parku Źródlika I i II. Projekt zakłada budowę kolektora wzdłuż ul. Kilińskiego – od granicy parku do rzeki Jasień, a także przebudowę pl. Zwycięstwa – rewitalizację i zlikwidowanie podtopień. Miasto właśnie rozstrzygnęło przetarg na opracowanie koncepcji wydobywania Lamusa na powierzchnię oraz prac dodatkowych. Powinna być gotowa jeszcze przed końcem 2022 r., co pozwoli sporządzić harmonogram prac i plan finansowania przedsięwzięcia. red FOT.LODZ.PL



**26 MLN ZŁ DLA DZIECI**

Hitem w SP nr 70 są plenerowa siłownia oraz kolorowe kanapy ustawione na półpiętrach – to tu najlepiej zawiera się znajomości. Środki z UNICEF-u łódzkie szkoły i przedszkola przeznaczają na projekty, które mają na celu poprawienie integracji dzieci z Polski i Ukrainy.

Dwadzieścia sześć milionów złotych pozyskanych przez łódzki samorząd z UNICEF-u trafiło do przedszkoli, szkół i placówek integracyjnych. Ich celem jest jeden – ułatwić integrację ukraińskich dzieci z ich polskimi rówieśnikami. O tym, że zawieranie nowych znajomości najszybciej odbywa się przy zabawie, najlepiej wiedzą nauczyciele i wychowawcy. – Dzieci doskonale potrafią się porozumieć, a nieformalne spotkania na przerwach to okazja, by się wzajemnie poznać i z cza-

sem zaprzyjaźnić – mówi Bogumiła Cichacz, dyrektorka SP nr 70. – O siłowni plenerowej marzyliśmy od dawna. Uczniowie są zachwyceni, a ja cieszę się, że udało się to marzenie spełnić. Czekamy teraz na sprzęt, który wzbogaci nasz plac zabaw, kupimy też dodatkowe komputery. Ze środków UNICEF-u skorzystało do tej pory niemal 200 łódzkich szkół i przedszkoli. Przeznaczono je m.in. na zajęcia integracyjne, zakup pomocy dydaktycznych, sprzętu IT, mebli oraz apteczek i różowych skrzyńeczek. Doposażono także place zabaw, zatrudniono asystentów kulturowych, zorganizowano kursy języka polskiego, wykupiono ciepłe posiłki dla dzieci oraz zapewniono im wsparcie pedagogiczno-psychologiczne. red FOT.LODZ.PL



FOT. MAT.PRAS

**PONAD 100 ARTYSTÓW,  
KILKANAŚCIE SCEN**

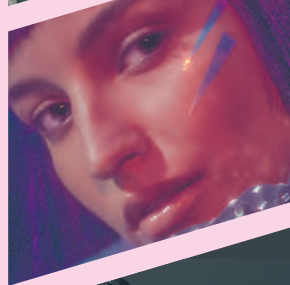
# ZAGRZMI GREAT SEPTEMBER

Już tylko kilka dni pozostało do rozpoczęcia **Great September**, największego w Polsce showcase'owego festiwalu, który odbędzie się w Łodzi w dniach 20-22 października (przełożony z września).

Na kilkunastu scenach klubowych oraz na scenie głównej w EC1 i pobocznej w Hali Maszyn zaprezentuje się ponad setka artystów i artystek tworzących najprzeróżniejsze gatunki muzyczne - od tych, którzy brylują już na listach przebojów, po wykonawców zabiegających dopiero o popularność i przychylność publiczności. Wszystkie koncerty będą rozpoczynać się o godz. 18:30, a rozmieszczenie festiwalowych scen pozwoli na swobodne przemieszczanie się między nimi w kilkanaście minut pieszo. Na scenie głównej, przed Centrum Nauki i Techniki EC1 Łódź - Miasto Kultury, wystąpią: Rubens, Król i Ralph

Kaminski (czwartek, 20 października), Kacperczyk i Bedoes (piątek, 21 października) oraz Julia Wieniawa, Kinny Zimmer i Kortez (sobota, 22 października). Koncerty pozostałych wykonawców zakwalifikowanych do udziału w festiwalu odbywać się będą także na scenie w Hali Maszyn EC1 i w klubach: 6 Dzielnica, DOM, Dom Literatury, Iron Horse, Konkret Pop Up w Muzeum Książki Artystycznej, Łódź Kaliska, Niebostan, Pop&Art, Teatr Club oraz Wooltura. Konferencyjna część festiwalu zagości w powstającym w EC1 w Centrum Komiksu i Narracji Interaktywnej, a złożą się na nią spotkania z osobowościami branży muzycznej w Polsce: wydawcami, menedżerami, bookerami, promotorami i wieloma innymi... Pełen festiwalowy line-up można znaleźć na [www.greatseptember.pl](http://www.greatseptember.pl), gdzie do nabycia są również bilety na imprezę.

(pj)



FOT. ŁÓDŹ.PL

## PIOTRKOWSKA POINT CZEKA NA ZIEŁONE ŚWIATŁO

Rada Miejska w Łodzi na dzisiejszej sesji rozpatrzy wniosek o ustalenie lokalizacji dla inwestycji mieszkaniowej **Piotrkowska Point**, wieżowca wielorodzinnego, który przy ul. Piotrkowskiej 166/168 chce wnieść OPG Property Professionals. Inwestycja jest przygotowywana na podstawie specustawy „lex deweloper”. Procedura wymaga zgody samorządu lokalnego.

Ogłoszony w lipcu projekt Piotrkowska Point zakłada wybudowanie 72-metrowego wieżowca, który miałby stanąć w miejscu biurowca Orange Plaza. Projekt przygotowało łódzkie studio architektoniczne Design Lab Group

- to samo, które zaprojektowało słynny już w Łodzi budynek Golden Tower, biznesmenów Piotra Misztala i Andrzeja Janakowskiego, powstający nieopodal, przy „Centralu II”, po drugiej stronie trasy W-Z. Oba wieżowce mają mieć tę samą wysokość, a dzięki pewnym

podobieństwom ich bryły mogą stworzyć charakterystyczną parę po obu stronach al. Piłsudskiego. OPG Property Professionals ma już zgodę służb konserwatorskich na wzniesienie 72-metrowca. Jeśli uzyska również zgodę radnych na realizację tej inwestycji, będzie mieć już otwartą drogę do zdobycia pozwolenia na budowę. Piotrkowska Point może być już kolejnym projektem z wydłużającej się listy inwestycji mieszkaniowych realizowanych dzięki „lex deweloper”. Dzięki specustawie powstaje nie tylko ww. Golden Tower, ale też nowe domy przy ul. Tramwajowej 7/9 i ul. Lindleya 8 czy ul. Mielczarskiego 11, a w przygotowaniu są również inwestycje przy ul. Piotrkowskiej 94 i ul. Rzgowskiej 26/28.

(pj)



## ZAREZERWUJ CZAS NA SPORT SMARTFONEM

W czasach kiedy każda sekunda jest na wagę złota i w zabieganym dniu trudno znaleźć czas dla siebie, rzeczy, które ułatwiają życie, bardzo się przydają. Łodzianie wyszli naprzeciw pędzącemu trybowi życia i stworzyli aplikację, która pomoże w uprawianiu sportu.

FitWawe to aplikacja, dzięki której szybko i bezproblemowo umówimy się na trening, zarezerwujemy obiekt sportowy czy miejsce na zajęciach fitness. Dzięki niej możemy również kupić bilety na wydarzenia oraz umówić się z trenerem personalnym.

FitWawe dostępna jest zarówno w systemie iOS, jak i w Androidzie. Została zaprojektowana tak, aby uciążliwe reklamy nie nękały użytkowników.

PB

REKLAMA



### OSTEOPOROZA

CICHY ZŁODZIEJ KOŚCI

+48 690 255 264

SOMED ul. Piłsudskiego 9, 90-368 Łódź

Czy wiesz, że wykonując badanie DXA możesz zapobiec złamaniom. Jest ono uważane za najdokładniejszą, sprawdzoną technikę oceny gęstości mineralnej kości. Badanie nie wymaga przygotowania i skierowania.



Badania profilaktyczne dla kobiet 55+





FOTO: ALTBERG-ENSEMBLE, MAGDALENA PASZKO

# BAROKOWE MIRAŻE

„Barokowe Miraże” to cykl czterech koncertów muzyki dawnej. Łodzianie będą mogli wysłuchać czterech występów Łódzkiej Orkiestry Barokowej Altberg Ensemble w Muzeum Miasta Łodzi (ul. Ogrodowa 15).

Po raz kolejny w Muzeum Miasta Łodzi zabrmi muzyka. To już tradycja, że w najpiękniejszym i największym łódzkim pałacu możemy posłuchać mistrzów. Tym razem organizatorzy zapraszają do odkrycia muzyki barokowej. W Muzeum Miasta Łodzi wystąpią znakomici artyści, wykonując utwory mi-

strzów na instrumentach z epoki lub ich wiernych kopiach.

Zespół Altberg Ensemble powstał w 2017 r. z inicjatywy łódzkiego wiolonczelisty Jakuba Kościukiewicza. Członkowie orkiestry grają na instrumentach dawnych lub ich wiernych kopiach. Używają strun jelitowych i smyczków barokowych. Stosują również historyczne praktyki wykonawcze.

- Koncerty Altberg Ensemble to prawdziwa podróż do czasów muzyki dawnej - opowiada Magda Komarzeniec, dyrektor Muzeum Miasta Łodzi. - To doświadczenie odmienne

od codziennego obcowania z klasyką z uwagi m.in. na historyczne instrumentarium i wykonawstwo. Niezwykle się słucha występów orkiestry, ale także niezwykle się je ogląda, patrząc na instrumenty, które pamiętają wiek XVIII. O tych wyjątkowych przedmiotach członkowie Altberg Ensemble będą opowiadać publiczności podczas występów w Muzeum - dodaje.

#### Bilety:

18 zł (normalny) i 12 zł (ulgowy) można nabyć w kasie Muzeum przy ul. Ogrodowej 15.

Red

## INFO

### REPERTUAR KONCERTÓW BAROKOWYCH W MUZEUM MIASTA ŁODZI:

12 PAŹDZIERNIKA, godz. 18:00 „Florilegium Musicum”

22 PAŹDZIERNIKA, godz. 18:00 „Sztuka Fechtunku”

20 LISTOPADA, godz. 16:30 „Barokowe miraże – Altberg Ensemble Kameralnie”

4 GRUDNIA, godz. 16:30 „Barokowe miraże – Altberg Ensemble Kameralnie”

Więcej szczegółów na [www.muzeum-lodz.pl/event](http://www.muzeum-lodz.pl/event)

FOTO: LODZ.PL



## MANU EYE

Nad rynkiem Manufaktury góruje ogromne koło młyńskie. Jeszcze do 16 października łodzianie i turyści mogą podziwiać niesamowitą panoramę miasta z wysokości 30 m!

Diabelski młyn stoi na rynku Manufaktury od strony ul. Zachodniej. Mierzy 30 m, a w 20 stylizowanych gondolach znajduje się miejsce dla 80 osób. Nie ma ograniczeń wiekowych, choć dzieci poniżej 8. roku życia

korzystają z atrakcji pod opieką dorosłych. Koło porusza się z „turystyczną” prędkością, więc nie jest to rozrywka ekstremalna. Z góry rozpościera się przepiękna panorama miasta, którą można podziwiać i w dzień, i po zmroku. Koło młyńskie kręci się w godz. 12:00–21:00. Bilet ulgowy kosztuje 20 zł, normalny - 25 zł. W tej cenie możemy liczyć aż na trzy obroty.

Red

## LUDZIE W ROLI GŁÓWNEJ

W samym sercu Łodzi trwa jedna z największych inwestycji budowlanych – rewitalizacja 8-hektarowego terenu po dawnych zakładach włókienniczych Karola Scheiblera.

Nowa wielofunkcyjna przestrzeń miejska powstaje dzięki zaangażowaniu wielu zespołów ludzi, w tym pracy ekip budowlanych. Spółka Echo Investment z okazji Dnia Budowlańca postanowiła wyróżnić tych, którzy każdego dnia cegła po cegle odzyskują to historyczne miejsce na nowo i przywracają je do życia. W Fuzji (ul. Milionowa 6A) otwarto właśnie wystawę fotograficzną ilustrującą codzienną pracę budowlańców. Kadry z placu budowy można oglądać do końca października.

rd



FOTO: LODZ.PL

### DZIEJE SIĘ W

## ŚRODĄ

### Szkatułki na skarby

O godz. 17:00 Biblioteka Traf (ul. Cieszkowskiego 11A) organizuje warsztaty plastyczne dla dzieci. - Tym razem zapraszamy na spotkanie z kulturą Bułgarii, poznamy kilka słów w tym pięknym języku - zachęcają organizatorzy. - Na zajęciach plastycznych zrobimy magiczne szkatułki na skarby, używając muszli, cekinów, błyskotek itp. Będzie magicznie. Spotkanie bezpłatne, obowiązują zapisy: 571 553 071.

### DZIEJE SIĘ W

## GAZARTEK

### Warsztaty z emocji

Na godz. 17:00 w Bibliotece Tatarak (ul. Turowszowska 9A) zaplanowano warsztaty dla młodzieży, podczas których uczestnicy nauczą się rozpoznawać swoje emocje i je regulować. Zajęcia zawierają ćwiczenia, które są zabawą edukacyjną i są nastawione na dialog. Udział bezpłatny, obowiązują zapisy: 571 553 020.



# KULTURALNY PAŹDZIERNIK SENIORA



Październik jest idealnym miesiącem, by zadbać o rozwój kulturalny. Wakacyjnej wyjazdy już zwykle za nami, a do porządków na dzień Wszystkich Świętych jeszcze chwila. I tak dla seniorów, którzy cenią literaturę, teatr czy taniec, łódzkie instytucje kultury mają szereg propozycji.

## Warsztaty literackie

Dla tych, którzy umiłowali książki w każdej postaci, Miejska Strefa Kultury ma zaproszenie na bezpłatne warsztaty literackie „Symbolika poezji”. W środę, 12 października, w Centrum Twórczości „Lutnia” przy ul. Łanowej 14 o godz. 15:00 rozpoczyna się spotkanie z polonistą Włodzimierzem Sidorem. Warsztaty literackie skierowane do

osób 60+ umożliwiają zdobywanie wiedzy i doświadczeń z zakresu tworzenia poezji i prozy.

## Przez taniec do zdrowia

Taniec pozwala nie tylko zrelaksować się i odstresować, ale i... w swoisty sposób przejść fizjoterapię. Miejska Strefa Kultury – Centrum Animacji i Rewitalizacji „Rondo” zaprasza 14 października o godz. 14:00 na ul. Limanowskiego 166 na warsztaty taneczno-choreoterapeutyczne przy muzyce retro dla seniorów. Taniec ma bowiem korzystny wpływ na zdrowie emocjonalne, psychiczne, fizyczne oraz generalnie na

czucie. Warsztaty prowadzi Antonina Jakubowska – choreografka, reżyserka, choreoterapeutka. Udział w zajęciach jest bezpłatny, a zapisać się na nie można pod numerem telefonu: 42 653 36 45.

Z kolei Dom Kultury „Ariadna” zaprasza 15 października w godz. 17:00–21:00 na potańcówkę. Spotkanie towarzyskie odbędzie się przy ul. Niciarnianej 1/3. Zapisy pod numerem telefonu: 510 313 310.

## Teatr dla... „starych” żon i mężów

„Czas na miłość” to komedia małżeńska, na którą 15 października o godz. 18:00 zaprasza Miejska Strefa Kultury – Centrum Edukacji Kulturowej przy ul. Żubardzkiej 3. Fabuła?

Po 25 latach małżeństwa, gdy dzieci opuściły rodzinne gniazdo, Anna pragnie na nowo ułożyć relacje z mężem. Paweł jednak nie rozumie jej starań – podobą mu się to, w czym „tkwi”. Zasta-

nawia się, czego chce od niego żona, skoro przed laty już go uwiodła – na dowód ma obrączkę. Czy uda im się na nowo wykrzesać iskrę namiętności? Zmiany nie są łatwe, ponieważ jest w tym związku jest jeszcze ktoś obecny... Ktoś bardzo ważny dla Pawła. Prawnicze przyzwyczajenia małżonka do porządku i podporządkowania życia zasadom też nie pomagają. Czy pouklądany prawnik znajdzie porozumienie z nową starą żoną? Autorzy spektaklu obiecują doskonałą zabawę. Bilet na spektakl kosztuje 30 zł.

Z kolei Dom Kultury „Ariadna” z ul. Niciarnianej zaprasza na międzypokoleniowe warsztaty teatralne, np. dla dziadków z wnuczkami. Jaki mają cel organizatorzy? Zbliżyć do siebie członków rodziny, zachęcić do stworzenia własnego teatrzyku oraz wspólnego snucia opowieści. Spotkania składają do zadawania pytań, pielęgnują i wzmacniają więzi rodzinne. Tak kreatywnie spędzony czas ma zachęcić uczestników do samodzielnych improwizacji również w domu. Warsztaty zaplanowane są na 16 października w godz. 16:00–18:00, a zapisać się na nie można pod numerem telefonu: 510 313 310.

## Gry planszowe dla seniorów

Miejska Strefa Kultury Osrodek „Karolew” oraz Grupa Nowopoleska zapraszają seniorów na spotkanie z grami planszowymi. Projekt zaznajamiania seniorów z grami jest realizowany dzięki finansowaniu z budżetu miasta w ramach konkursu Mikrogranty dla Seniorów. Grupa Nowopoleska zaprasza do wspólnej zabawy – wyjaśni zasady i pomoże w rozgrywkach. Wśród propozycji są zarówno szybkie gry towarzyskie, trenujące umysł gry logiczne, integrujące pokolenia gry rodzinne oraz ćwiczące pamięć klasyczne gry planszowe i karciane. Spotkanie odbędzie się 17 października w godz. 17:00–19:00 przy ul. Bratysławskiej 6A. Udział jest bezpłatny, ale obowiązują zapisy: 501 939 033.

## Muzeum dla Łódzian 60+

Centralne Muzeum Włókiennictwa zakłada Klub Łódzkich Tożsamości i zaprasza 20 października o godz. 11:00 na spotkanie inauguracyjne do swojej siedziby przy ul. Piotrkowskiej 282.

Klub będzie zrzeszać osoby w wieku 60+, które zainteresowane są historią i tożsamością Łodzi oraz same są blisko związane z miastem. Podczas spotkań poruszane będą tematy ważne dla historycznej i współczesnej Łodzi. Uczestnicy będą odwiedzali wystawy w CMWŁ, ruszą też na spacer po muzeum, będą oglądać filmy i zdjęcia, rozmawiać z zaproszonymi gośćmi – ekspertami w poruszonym temacie, będą dzielić się swoimi wspomnieniami i refleksjami, tworzyć prace. Spotkania będą się odbywać dwa razy w miesiącu, w willi letniskowej. Zapisy: 500 527 855.

OHO





KAPITAN KLOSS RODEM Z ŁODZI

# „Stawka” wciąż w grze!

10 października 1968 r. na antenie TVP wyemitowano pierwszy z 18 odcinków serialu telewizyjnego „Stawka większa niż życie”. Stał się on kultową produkcją wielokrotnie prezentowaną na małym ekranie od ponad pół wieku i mimo kilku już pokoleń widzów jeszcze się nie znudził...

Fenomen popularności wojenno-szpiegowskiego serialu opiera się na dobrym scenariuszu, sprawnej realizacji reżyserskiej, świetnej muzyce i montażowi, a także dobrze zagranych, wyrazistych postaciach, zwłaszcza pary antagonistów – kapitana Hansa Klossa (agent J-23) i gestapowca Hermana Brunnera. Bardzo wyraźne są łódzkie wątki tej produkcji. Po pierwsze, powstała ona w Wytwórni Filmów Fabularnych w Łodzi, po drugie – główną rolę zagrał łodzianin, Stanisław Mikulski, a po trzecie – sporo zdjęć nakrę-

cono w plenerach oraz zabytkowych budynkach w naszym mieście.

## Postawili na serial

Od stycznia 1965 r. do lutego 1967 r. Telewizja Polska emitowała na żywo serię 14 sensacyjnych spektakli Teatru Telewizji z cyklu „Stawka większa niż życie”, a na fali rosnącej popularności postanowiono stworzyć wysokobudżetowy serial telewizyjny. Scenariusz napisali Andrzej Szypulski i Zbigniew Safjan, którzy występowali pod wspólnym pseudonimem Andrzej Zbych. Reżyserią zajęli się Janusz Morgenstern oraz Andrzej Konic (każdy po dziewięć odcinków), zdjęcia robił Antoni Wójtowicz, a świetny motyw muzyczny skomponował Jerzy „Duduś” Matuszkiewicz.

Serial wyprodukowany przez Zespół Filmowy „Syrena” nakręcono w WFF-ie w Łodzi w latach 1967–1968, w rekordowym czasie 19 miesięcy. Wykorzystano ok. 30 tys. m taśmy filmowej, co wystarczyłoby na 12 filmów fabularnych. W serialu zagrało prawie 700 aktorów, głównie z Łodzi, Krakowa i Wrocławia, w tym cała plejada ówczesnych gwiazd, a zdjęcia kręcone były w kilkunastu miastach Polski (najwięcej plenerów w Łodzi). Ciekawostką jest fakt, że początkowo rolę Hansa Klossa miał zagrać łódzki aktor, Andrzej May, ale finalnie obsadzono w niej Stanisława Mikulskiego. Osiemnastoodcinkowy serial wyświetlano w TVP co tydzień – od 10 października 1968 r. do 6 lutego 1969 r.

## Rola życia

Aktor teatralny i filmowy, prenter telewizyjny i działacz kultury – Stanisław Mikulski – urodził się 1 maja 1929 r. w Łodzi. Jego rodzice byli tkaczami w łódzkich fabrykach, dzieciństwo spędził na Bałutach, a po wojnie rodzina zamieszkała w Śródmieściu. W 1950 r. Staś zdał maturę w VIII LO w Łodzi, a w 1953 r. w Krakowie zaliczył eksternistyczny egzamin aktorski. Potem występował w teatrach w Lublinie i na stołecznych scenach. Pierwszą znaczącą kreacją filmową stworzył w filmie „Kanał” u Andrzeja Wajdy, ale największą popularność zdobył dzięki roli Hansa Klossa. Mimo występów w teatrach i kilkudziesięciu ról filmowych i telewizyjnych postać polskiego agenta J-23 w niemieckim mundurze pozostała przez lata jego

wizytówką. W latach 90. prowadził m.in. teleturnieje, a potem program „Supergliny”. Jako prenter występował na festiwalach piosenki w Zielonej Górze i w Kołobrzegu. Zmarł w wyniku choroby nowotworowej 27 listopada 2014 r. w Warszawie i został pochowany w Alei Zasłużonych na Powązkach.

## Zagrały łódzkie plenery

Akcję „Stawki większej niż życie” zna chyba telewidz w każdym wieku. Opowieść o przygodach Hansa Klossa to obok „Czerech pancernych i psa” najbardziej znany polski serial, który był emitowany w krajach sąsiednich. Ukazała się również wersja powieściowa, a także popularny komiks. Inne opracowania dotyczą np. samej produkcji, jak choćby „Stawkowy

przewodnik filmowy” opisujący dokładnie miejsca realizacji zdjęć w Łodzi, we Wrocławiu, w Trójmieście, Olsztynie, Płocku, Warszawie czy Krakowie. Łódzkich plenerów w serialu było jednak najwięcej, bo ok. 40, a najbardziej znane to pałac Poznańskiego (berlińska siedziba Abwehry w odcinku „Zbrodnia”), kawiarnia „Honoratka” (odcinek „Ostatnia szansa”), pałac Scheiblera (stambulski klub nocny w odcinku „Cafe Rose”), a katakumby przy ul. Abramowskiego tworzyły scenerię tureckiego bazaru.

„Jestem mile zaskoczony, że po kilkudziesięciu latach od zakończenia zdjęć do »Stawki większej niż życie« liczne grono miłośników polskiego kina odwiedza filmowe zakątki. Mam nadzieję, że niniejszy przewodnik ubarwi Państwa pobyt w serialowych plenerach i obiektach” – napisał we wstępie Stanisław Mikulski.

agr



## INFO

Próbie wskrzeszenia „Stawki” podjął 10 lat temu reżyser Patryk Vega obrazem „Stawka większa niż śmierć”, opartym na scenariuszu łódzkiego twórcy Władysława Pasikowskiego. Produkcja nawiązująca do tamtej historii pozwoliła raz jeszcze wystąpić na planie filmowym sędziwym wówczas aktorom: Stanisławowi Mikulskiemu i Emilowi Karewiczowi. Serialowy Brunner zmarł w 2020 r. wieku 97 lat. Stara „Stawka”, ta sprzed półwiecza, nadal jest w grze – krąży po telewizyjnych stacjach i wciąż ma powodzenie – podobnie jak obiegowe porzekadła: „J-23 znów nadaje” lub „Kloss wiecznie żywy”!







# PAŹDZIERNIK

## MIESIĄC ŚWIADOMOŚCI RAKA PIERSI

Od 1985 r. październik jest uznawany na świecie za miesiąc świadomości raka piersi. Jego symbolem jest różowa wstążka. W tym czasie wiele organizacji i fundacji szerzy wiedzę na temat profilaktyki oraz nowoczesnych metod leczenia tego nowotworu. Poznaj objawy raka piersi i dowiedz się, dlaczego warto się regularnie badać.

Rak piersi to najczęściej występujący u kobiet nowotwór, a przy tym choroba, która przez długi czas nie daje żadnych objawów. Wykryta w późnym stadium może spowodować przerzuty do innych narządów, np. płuc, wątroby, mózgu lub kości, dlatego najważniejszym czynnikiem warunkującym całkowite wyleczenie jest odpowiednio wczesne postawienie diagnozy. Możliwe jest to dzięki profilaktyce i regularnym badaniom, w tym samokontroli wykonywanej przez kobietę.

### Czynniki ryzyka rozwoju raka piersi

Do czynników ryzyka rozwoju raka piersi należą: predyspozycje genetyczne (zachorowania w rodzinie), wystąpienie pierwszej miesiączki przed 12. rokiem życia, wejście w okres menopauzy po 55. roku życia, brak potomstwa lub urodzenie pierwszego dziecka po ukończeniu 35 lat oraz długotrwała hormonalna terapia zastępcza. Bardziej narażone na wystąpienie tej groźnej choroby są również kobiety po 50. roku życia, spożywające dużo tłuszczów zwierzęcych, pijące alkohol i otyłe. Warto jednak wiedzieć, że brak występowania wyżej wymienionych czynników ryzyka nie świadczy o tym, że choroba się nie rozwinie.

### Objawy raka piersi

Rak piersi przez bardzo długi czas może przebiegać bezobjawowo. Do sygnałów, których nie należy bagatelizować, a które trzeba skonsultować ze specjalistą, należą:

- wyczuwalny guz w piersi,
- zmiana wielkości i kształtu piersi,
- wciągnięcie skóry piersi lub brodawki,
- wyciek z brodawki sutkowej,
- zaczerwienienie i/lub zmiana napięcia skóry piersi.

Objaw skórki pomarańczowej (zaczerwienienie i obrzęk skóry piersi z widocznymi drobnymi dołeczkami) i owrzodzenie skóry również świadczą o miejscowym zaawansowaniu procesu nowotworowego. Do typowych objawów raka

zalicza się też powiększenie pachowych węzłów chłonnych.

### Profilaktyka raka piersi

Profilaktyka raka piersi w dużej mierze opiera się na prowadzeniu zdrowego stylu życia. Przy nadwadze zaleca się redukcję masy ciała. Przy nadwadze zaleca się redukcję masy ciała. Warto też unikać alkoholu, zdrowo się odżywiać (jeść dużo warzyw i mało produktów wysoko tłuszczowych) i być aktywną fizycznie. Kluczowe jest również regularne wykonywanie badań, takich jak mammografia i/lub USG oraz samobadanie piersi. Mammografia jest najważniejszą metodą obrazowania piersi. Zaleca się przeprowadzać ją co 2 lata. Pozwala na wykrycie zmiany nowotworowej na wczesnym

etapie choroby, kiedy nie jest ona jeszcze wyczuwalna. USG jest badaniem stosowanym najczęściej u młodych kobiet. Wspomaga ono i uzupełnia mammografię, szczególnie w diagnostyce tzw. gęstych piersi. Samobadanie piersi polega na oglądaniu piersi przed lustrem oraz badaniu ich poprzez dotyk. Instrukcje dotyczące takiej domowej kontroli można znaleźć w internecie lub w formie broszur w przychodniach. Zmniejszenie ryzyka zachorowalności na raka piersi lub zwiększenie szans na jego wyleczenie jest możliwe. W tym celu warto wyeliminować czynniki ryzyka, na które ma się wpływ, oraz regularnie się badać.

alup

REKLAMA

## Gabinet Leczenia Schorzeń Kręgosłupa

### Łódź, ul. Gdańska 54 pok. 103 p. I

- Dyskopatia
- Bezoperacyjne leczenie przepukliny jądra miążdżystego kręgosłupa
- Opadająca stopa
- Bóle lędźwiowe
- Bezoperacyjne leczenie bolesnych kolan
- Bóle bioder
- Rwa kulszowa i barkowa
- Bóle karku i ramion
- Łokieć tenisisty
- Bóle pleców i klatki piersiowej



Zgłoszenia tel.: 602-335-670, e-mail: gabinet@haus.com.pl



# NAJWIĘKSZY PROGRAM STYPENDIALNY W POLSCE

MŁODZI  
WŁODZI



PONAD  
**120**  
STYPENDIÓW

ZGARNIJ NAWET

**10 000 ZŁ**

**MŁODZIwŁODZI.PL**



# Jesień

## Z KARTĄ ŁÓDZIANINĄ

Karta Łodzianina rozwija się dla mieszkańców – w październiku uruchomiono sprzedaż biletów parkingowych przez aplikację (wcześniej ta sama funkcjonalność została włączona dla migawek). Co ciekawe, od teraz jeszcze więcej osób może korzystać z Karty Łodzianina – właśnie została rozszerzona lista dokumentów, na podstawie których można ją wyrobić.

Posiadacze aktywnej Karty Łodzianina w aplikacji mogą teraz łatwiej parkować auta w Łódzkiej Strefie Płatnego Parkowania – za bilet mogą zapłacić w aplikacji Karta Łodzianina, dostępnej na platformach Google Play, App Store i Huawei App Gallery, bez podchodzenia do parkometru. Od jakiegoś czasu użytkownicy mają też możliwość kupowania elektronicznych migawek. To kolejny etap poszerzania możliwości karty mieszkańca, która cały czas stara się

odpowiadać na potrzeby łodzian. Łódzka Organizacja Turystyczna – operator projektu – zapewnia, że Karta Łodzianina poza oferowaniem ponad 240 zniżek i promocji ma być też kartą, która będzie przydawać się w codziennym życiu w naszym mieście. O kolejnych nowościach usłyszymy już niebawem.

### Jesienne promocje

Dla łodzian wkraczających w dorosłość powstała „Tytka osiemnastolatka”. Karta Łodzianina z Auto Szkołą Driver przygotowała prezent – wszystkie

osoby, które w 2022 r. ukończyły lub ukończą 18 lat, dostaną 20% zniżki na kurs prawa jazdy kategorii B (obowiązuje do końca 2023 r.).

W 2022 r. posiadacze Karty Łodzianina mogą skorzystać ze zniżki na karnet na Festiwal Krytyków Sztuki Filmowej Kamera Akcja. Festiwal startuje 13 października, a z Kartą za karnet zapłacimy 89 zł. Specjalne promocje na październik przygotowało Centrum Tańca i Zabawy „Twister” (ul. Dolna 5) – tylko do końca miesiąca można skorzystać z 15% rabatu na zajęcia dla dzie-

ci lub na specjalną zabawę halloweenową. Dorośli będą się dobrze bawić na koncertach w klubie Wytwórnia (Łąkowa 29), gdzie z Kartą można zaoszczędzić 10%. W tym miesiącu zagrają tam m.in. Happysad, Kult czy Maria Peszek. A w Teatrze Powszechnym (ul. Legionów 21) zobaczyć można kultowe już „Szalone nożyczki”.

Jesień to idealny czas na pierwsze zabiegi estetyczne, a centrum medyczo-kosmetyczne Oribelle (ul. Strzelców Kaniowskich 45) przygotowało specjalną ofertę

dla użytkowników Karty Łodzianina na zabiegi depilacji laserowej. Właśnie trwają zapisy na kursy języka angielskiego w English Language Centre – Studium Języka Angielskiego Uniwersytetu Łódzkiego (ul. Lindleya 5A). Posiadacze Karty Łodzianina mogą skorzystać z 10% zniżki na wszystkie kursy grupowe. To jeden z nowszych partnerów Karty. Oferta rabatowa jest nieustannie poszerzana, warto zaglądać więc na [www.kartalodzianina.pl](http://www.kartalodzianina.pl), by odkrywać atrakcyjne nowości.

red

### Nowe dokumenty weryfikacyjne

W odpowiedzi na zapytania i uwagi mieszkańców zaktualizowana została lista dokumentów, które umożliwiają uzyskanie Karty Łodzianina. Nowy regulamin wszedł w życie 10 października.

- Właściciele nieruchomości znajdującej się w Łodzi mogą złożyć wnioski na podstawie decyzji ustalającej wysokość podatku od nieruchomości (decyzja musi być wydana w roku złożenia wniosku).
- Osoby współpracujące w firmie należącej do członka rodziny mogą zweryfikować się na podstawie dokumentu potwierdzającego opłacanie składek ZUS za osobę współpracującą.
- Poza PIT-em można zweryfikować się na podstawie zwrotu podatku z Łódzkiego Urzędu Skarbowego oraz potwierdzenia nadania PIT pocztą (z datą i stemplem pocztowym).

### Zmiany w dotychczasowych dokumentach:

- Zlikwidowano ograniczenie do 26. roku życia dla osób weryfikujących się na podstawie legitymacji studenckiej. Wiek studenta nie będzie miał znaczenia.
- Do formularza ZAP-3 wymagana jest pierwsza strona umowy o pracę, umowy zlecenia lub umowy o staż.
- Osoby zarejestrowane jako bezrobotne mogą wyrobić Kartę Łodzianina tylko, jeśli są zarejestrowane w Urzędzie Pracy nie dłużej niż rok.



## KARTA ŁÓDZIANINA

JEDNA KARTA  
WIELE KORZYŚCI

[WWW.LODZ.PL/KARTA](http://WWW.LODZ.PL/KARTA)

NAWET  
**20%**  
TANIEJ



KARTA  
ŁÓDZIANINA

ZNAJDŹ ŁÓDŹ NA...







SUDOKU ŁATWE

		2			4	3		
	1		5				9	
8			3		7			6
1		7				9	2	
				4				
	2	8				5		1
3			6		5			4
	5				3		8	
		6	9			7		

SUDOKU ŚREDNIE

5						7	9	
	8	9	1					
	6		4	9				
7							3	8
6		8			1			7
3	2							1
				1	4		8	
					8	4	2	
		6	2					3

Sudoku przygotowała redakcja najpopularniejszej w Polsce serii Krzyżówek z Koroną



# TU NAS ZNAJDZIESZ W PONIEDZIAŁKI, ŚRODY I PIĄTKI

DARMOWA GAZETA „ŁÓDŹ.PL“ JEST DOSTĘPNA W MIEJSCACH:

- **BIBLIOTEKI MIEJSKIE**  
Sprawdź adresy na [WWW.BIBLIOTEKA.LODZ.PL](http://WWW.BIBLIOTEKA.LODZ.PL)
- **MIEJSKIE CENTRA MEDYCZNE**
- **Lokalizacje URZĘDU MIASTA ŁÓDZI:** Zachodnia 47, Politechniki 32, Piotrkowska 153, Krzemieniecka 2, Piłsudskiego 100, Sienkiewicza 5
- **Łódzkie Centrum Kontakt z Mieszkańcami**  
Piotrkowska 110
- **Łódzka Organizacja Turystyczna**  
Piotrkowska 28
- **Centrum Obsługi Karty Łódzianina**  
Piotrkowska 87
- **Łódzka Spółka Infrastrukturalna**  
Wólczańska 17
- **Aquapark FALA**  
Unii Lubelskiej 4
- **OGRÓD BOTANICZNY**  
Krzemieńska 36/38
- **PALMIARNIA**  
Piłsudskiego 61
- **Poleski Ośrodek Sztuki**  
Bratysławska 6a
- **Ośrodek Kultury Górna**  
Siedlecka 1
- **Bałucki Ośrodek Kultury**  
Limanowskiego 166
- **Widzewskie Domy Kultury:** Dom Kultury 502/ Sacharowa 18, Dom Kultury ARIADNA/ Niciarniana 1/3, Dom Kultury WIDOK/ Piłsudskiego 133
- **MANUFAKTURA**  
punkt informacji oraz wejście do strefy Qulinarium (restauracja)
- **LECLEARC Market**  
Inflancka 45
- **LECLEARC Stacja Benzynowa**  
Inflancka 53
- **CARREFOUR**  
Zarzewska
- **Delikatesy mięsne GROT:**  
Rydzowa 20, Nastrojowa 52, Bratysławska 8, Rzgowska 219, Bartoka 77, Łagiewnicka 118b
- **GH JAGIENKA**  
Jagienki 34
- **Rynek BAŁUCKI**
- **Rynek MARATOŃSKA**
- **Rynek PIONIER**  
al. gen. Dąbrowskiego 91c
- **Rynek Przybyszewskiego**  
147
- **Rynek Wielkopolska**
- **Zielony Rynek**  
pl. Barlickiego
- **Ryneczek**  
przy Mochnackiego
- **KWADRACIAK**  
Inowrocławska/Żubardzka
- **POD ZEGAREM**  
Inowrocławska/Wielkopolska
- **Sklep GAMA**  
Perła 4, Osiedle im. J. Montwiłła-Mireckiego
- **Sklep DJ-MAR. Włodarczyk M.**  
Turnie 1
- **Spożywcza WIKTOR**  
Zbocze 43
- **Kiosk spożywczo – warzywny**  
Zbocze 18
- **JUSTYNEX s.c**  
sklep spożywczy Skalna 54C
- **Sklep spożywczy MAXI-MUM**  
Pomorska 589
- **EBTOM warzywniak T. Stańczyk**  
Pieniny 29/3
- **Zakład Piekarsko-Cukierniczy PIEKARENKA**  
wszystkie lokalizacje
- **PH ORANŻADA**  
Wujaka 7, Pojezierska 2/6 przy sklepie Rossmann
- **Sklep Spożywczy**  
Chryzantem 8
- **Cukiernia DYBALSKI:**  
Piotrkowska 56, pl. Wolności 9, Piotrkowska 102A, Jaracza 5, Tatrzańska 42/44, Nastrojowa 8, Rojna Rynek Malus, CH Central, Ciołkowskiego 9, Armii Krajowej 36, Szpital im. Barlickiego, Zgierz (Długa 69, Czarna 3/9)
- **Z PIECA RODEM**  
Piekarnia & cukiernia wszystkie lokalizacje
- **Sklep Spożywczy**  
Falista 162
- **11 Listopada 39A przy poczcie**
- **Smocza 1h** (naprzeciw sklepu Biedronka)
- **Pasieczna róg Motylowej**
- **Zgieńska 240**
- **Tatarakowa 12**
- **Radogoszcz Wschód:**  
Nastrojowa 50, pl. Słoneczny
- **BIESIADA CATERING**  
Stefana 2
- **RAJSKIE JADŁO**  
Traktorowa 63
- **SUSHI KUSHI**  
Roosvelta 7
- **BAR U JANOSIKA**  
Janosika 52
- **CROSS BAR**  
Łagiewnicka 219
- **CAFFE PRZY ULICY:**  
Nawrot 1a, Łagiewnicka 120, Rzgowska 219, Wici 34, Kostki Napierskiego 1,
- **SASS BAR**  
Traktorowa 71, Lewa 7
- **Pizzeria KELO**  
Chałubińskiego 22
- **ORION Business Tower**  
Sienkiewicza 85/87
- **CENTRUM BIZNESU**  
Piłsudskiego 3
- **Biurowiec**  
Piotrkowska 270
- **TEXTORIAL PARK**  
Fabryczna 17
- **Centrum Biznesowe**  
Milionowa 21
- **Centrum Biznesowe FAKTORIA**  
Dowborczyków 25
- **TEO PARK**  
Wersalska 47
- **STARA DRUKARNIA**  
Gdańska 130
- **Biurowiec**  
Politechniki 22/24
- **URBANICA**  
Wróblewskiego 18
- **Biuro COTTON HOUSE**  
Sterlinga 27/29
- **NOWA FABRYCZNA**  
Składowa 35

# ŁÓDŹ.pl

DLA SENIORA | DLA RODZIN | DLA KOCHAJĄCYCH ŁÓDŹ



Złap  
za uchwyt, odchyl kłapę  
i weź gazetę „Łódź.pl“

[kolportaz@biblioteka.lodz.pl](mailto:kolportaz@biblioteka.lodz.pl)

- **RADOSNY Dom Seniora**  
Lubinek 32
- **Hotel BEDROOMS**  
Piotrkowska 64
- **Centrum opieki FAMILIA**  
Drużynowa 4
- **Dom opieki SERCE NA DŁONI**  
Eugeniusza 3a
- **MEDAR-CITO**  
Organizacji WIN 37
- **Apteka Prywatna Mag. Wawrzek**  
Janowa 83
- **Pizzeria NOWOSOLNA**  
Rynek Nowosolna 2
- **URZĄD GMINY NOWOSOLNA**  
Rynek Nowosolna 1

**UWAGA**

Gazetę znajdziesz w autobusach i tramwajach MPK na głównych liniach





# RUGBIŚCI Z ŁODZI NA CZELE DWÓCH LIG

**W pierwszej fazie sezonu 2022/2023 wiele powodów do zadowolenia mają zawodnicy Master Pharm Rugby Łódź i KS Budowlani Commercecon. Obie ekipy są aktualnie na czele swoich klas rozgrywkowych. Pierwsza otwiera tabelę ekstrakligi, druga jest liderem na zapleczu najwyższej klasy rozgrywkowej.**

Zespół prowadzony przez Przemysława Szyburskiego i Mirosława Żórawskiego daje jasno do zrozumienia, że zapomniał już o poprzednim sezonie – najgorszym od ponad 20 lat. Z różnych powodów ekipa Master Pharm RŁ zakończyła rywalizację na szóstej pozycji, lecz po letniej przerwie z ogromnym animuszem ruszyła do walki o powrót na podium. Rozgrywki rozpoczęła w nieco zmienionym składzie, w którym nie było już: Michała Mirosza (Skra Warszawa), Adriana Seerane'a (Ogniwo Sopot), Tevita Soafy (AASS Rugby, Federal 1 – Francja) i Mateusza Matyjaka (zakończył karierę). Jako pełnoprawni zawodnicy drużynę mogli natomiast wzmocnić znani już z poprzedniego sezonu: Tongijczyk Polomea Kata Finau i Gruzin Elguja

Kikvadze, a także Ukrainiec Dmytro Prodeus. Do zespołu wrócili Krzysztof Justyński i Piotr Karpiński (po odejściu Mirosza został kapitanem), a w kadrze znalazło się też miejsce dla utalentowanego trio z warszawskiej Skry. Bracia Łukasz, Patryk i Eryk Chain zostali na rok wypożyczeni ze stołecznego klubu.

## **Nowa lepsza drużyna**

– To nowy sezon i nowa, młodsza drużyna. Powiniśmy ją jeszcze wzmocnić dwoma zawodnikami formacji młyna, ale po dotychczasowych treningach jestem pełen optymizmu. Oczywiście trzeba czasu, żeby to wszystko zgrać, ale mam nadzieję, że jak już liga ruszy, to wszystko dopniemy na ostatni guzik i będziemy się pieli w górę tabeli – mówił Szyburski tuż przed rozpoczęciem ekstrakligowej rywalizacji. Na to dopinanie łodzianie potrzebowali... jednej kolejki. W inauguracyjnej serii spotkań w Lublinie podzielili się punktami z Edachem Budowlani (16:16), a później rozpoczęli serię zwycięstw. Zaczęli od triumfu w stolicy Wielkopolski, gdzie ograli Posnanie 51:5. Jeszcze efektowniej zaprezentowali się

podczas pierwszego domowego spotkania, w którym pokonali gdyńską Arkę 56:5. Pod Wawelem nie dali szans Juwenii Kraków (49:17), a później na boisku MOSiR Łodzianka przy ul. Małachowskiego rozbili Awentę Pogoń Siedlce (83:7). Doskonałą dyspozycję potwierdzili w miniony weekend na boisku aktualnych mistrzów Polski. Orkan Sochaczew już do przerwy przegrywał 10:15, a ostatecznie musiał się pogodzić z porażką 24:30.

Po sześciu kolejkach rugbyści Master Pharm RŁ są w ekstraklidze jedynym zespołem bez porażki i w pełni zasłużenie otwierają tabelę. Podopieczni Szyburskiego i Żórawskiego zgromadzili 27 oczek i o jeden punkt wyprzedzają zajmującą drugie miejsce Skrę Warszawa.

## **KS Budowlani bezkonkurencyjni**

Na szczycie tabeli są również pierwszoligowi rugbyści KS Budowlani Commercecon. Zespół z ul. Górniczej na starcie bieżącego sezonu zanotował serię trzech kolejnych zwycięstw. W pierwszej kolejce na własnym stadionie łodzianie pokonali AZS AWF Warszawa 48:10. Później

była wyjazdowa wygrana z Hegemonem Mysłowice (33:7) i udany powrót do Łodzi, gdzie gospodarze okazali się lepsi od Arki Rumia (64:22). Dobra passa została przerwana w czwartej kolejce w Jarocinie, gdzie lider uległ Sparcie 28:31. Mimo tej porażki ekipa z Górniczej nadal jest na pierwszym miejscu (16 pkt.) i o jeden punkt wyprzedza Arkę. Trzeba jednak pamiętać, że trzecia w klasyfikacji Sparta (14 pkt.) rozegrała jedno spotkanie mniej. Siódmą kolejkę ekstrakligi i piątą serię spotkań w pierwszej lidze zaplanowano na przedostatni weekend października (22-23). W tym terminie obie łódzkie ekipy wystąpią przed własną publicznością. Zespół Master Pharm RŁ zmierzy się z trzecim w klasyfikacji Ogniwo Sopot (25 pkt.), a KS Budowlani Commercecon podejmą Rugby Białystok. To aktualnie szósty zespół pierwszoligowych rozgrywek.

MD





# WARTO DOŁĄCZYĆ DO ŁUCZNICZEJ SEKCJI KS SPOŁEM!



**Łucznicze Halowe Mistrzostwa Polski Juniorów i Młodzieżowców odbędą się w drugiej dekadzie listopada na obiekcie KS Społem przy ul. Północnej w Łodzi. Dla gospodarzy zawodów będzie to okazja do podtrzymania dobrej passy z letniej części sezonu, w której odnosili sukcesy nie tylko pod klubowym szyldem.**

Na rozegranych w Legnicy Mistrzostwach Polski Studentów czterech zawodników KS Społem broniło barw trzech szkół wyższych. Politechnikę Łódzką reprezentowali: Magdalena Śmiałkowska (Wydział Budownictwa, Architektury i Inżynierii Środowiska) oraz Łukasz Nowak (IFE). W zespole Uniwersytetu Łódzkiego znalazł się Marek Szafran (Wydział Ekonomiczno-Socjologiczny), a Dominika

Nowak wystąpiła w zawodach jako przedstawicielka Uniwersytetu Przyrodniczego w Poznaniu. Z Legnicy studenci KS Społem przywieźli trzy medale, w tym dwa złote! W konkurencjach indywidualnych na najwyższym stopniu podium stawali Śmiałkowska i Szafran, a mikst z Politechniki Łódzkiej wywalczył srebro. W swoim finale Magda w barażu zwyciężyła Kamilę Napłoszek, a Marek pokonał barw trzech szkół wyższych. Politechnikę Łódzką reprezentowali: Magdalena Śmiałkowska (Wydział Budownictwa, Architektury i Inżynierii Środowiska) oraz Łukasz Nowak (IFE). W zespole Uniwersytetu Łódzkiego znalazł się Marek Szafran (Wydział Ekonomiczno-Socjologiczny), a Dominika

#### **Młodzież z medalami**

Powody do zadowolenia mieli również młodszy zawodnicy klubu z ul. Północnej. Prawie 20 reprezentantów KS Społem pojechało do Kielc,

gdzie odbyły się Międzwojewódzkie Mistrzostwa Młodzików. Doskonale na tych zawodach spisała się Maria Niedzielska, która do Łodzi wróciła z medalami we wszystkich kolorach. W mikście z klubowym kolegą, Franciszkiem Wajnkaime, sięgnęła po złoto, a niewiele brakowało, by na najwyższym stopniu podium stanęła również po zakończeniu konkurencji indywidualnej. Jednak z Klaudią Konowalską ze Zgierza i tym razem musiały zadowolić się srebrem. Po brązowy krążek sięgnęła natomiast w rywalizacji drużynowej, do której przystąpiła razem z Martą Maciejak, Emilią Dobrską i Zuzanną Dygasińską. Na drugiej pozycji uplasował się zespół chłopców w skła-

dzie: Franciszek Wajnkaime, Maurycy Wójtowski i Franciszek Ejsner. W tej konkurencji na podium mogła się znaleźć również druga łódzka drużyna, jednak ostatecznie Tomasz Pawłowski, Radosław Twardowski i Vsewold Dekhtiar zakończyli rywalizację na czwartej pozycji. Wyniki te przyczyniły się do tego, że na kieleckich zawodach KS Społem zajął pierwsze miejsce w klasyfikacji klubowej. Trenerzy Zbigniew Kowalczyk, Kinga Pieczyńska i Piotr Pospieszyl mogli więc być dumni ze swoich podopiecznych.

#### **Szansa na rozwój**

Szkoleniowcy klubu z ul. Północnej znakomicie wykonują swoją pracę, o czym najlepiej świadczą

kolejne sukcesy ich wychowanków. Cały czas czekają jednak na kolejnych miłośników łucznicstwa, chcących aktywnie realizować swoją pasję. Można to robić podczas zajęć, na które sekcja łucznicza KS Społem zaprasza wszystkich chętnych. Tu nie ma praktycznie żadnych ograniczeń! Przeciwwskazania do uprawiania tej dyscypliny sportu zdarzają się bardzo rzadko. Najczęściej na przeszkodzie staje zbyt delikatna budowa ciała, jednak z tym problemem można szybko sobie poradzić. W treningach mogą już uczestniczyć dzieci w wieku 10-11 lat, a górnej granicy wieku nie ma. Zajęcia prowadzone są w trzech grupach: początkującej (dzieci i młodzież),

wyczynowej i rekreacyjnej. Najmłodszym klub oferuje naukę od podstaw i przygotowuje do wyczynowego treningu. Zawodnicy mają zagwarantowany sprzęt adekwatny do własnych możliwości. Treningi tej grupy odbywają się w: poniedziałki, wtorki (godz. 15:00-17:00), środy (godz. 15:00-18:00) oraz czwartki i piątki (godz. 15:00-17:00). Naturalną kontynuacją jest przejście do grupy wyczynowej. Dorośli mogą natomiast zapisać się do grupy rekreacyjnej, której zajęcia prowadzone są od poniedziałku do czwartku (godz. 18:00-21:00).

MD





## ŁÓDZKA POGODYNKA

ŚRODA

12°C

Imieniny  
obchodzą:  
Edwin, Karol,  
Witold, Maksymilian,  
Marcin, Serafin

12.10



CZWARTEK

12°C

Imieniny  
obchodzą:  
Edward, Teofil,  
Daniel, Gerald,  
January, Maurycy

13.10



## Rodzinne miasto

Niedługo po spotkaniu Artura z Bronisem Hubermanem w domu Rubinsteinów pojawił się prawdziwy fortepian i to nie byle jaki, bo firmy C.M. Schröder, która była dostawcą instrumentów dla dworów cesarskich i królewskich. Odtąd miał on służyć małemu Arturowi do grania i do nauki. Pierwszą jego nauczycielką była ceniona łódzka pedagog, absolwentka konserwatorium Wanda Pawłowska. Jej metody chyba nie do końca zadziałały, bo Artur przeszedł szybko pod opiekę innego

łódzkiego pianisty – Adolfa Prechnera. Jak wspominał Rubinstein, współpraca z nowym nauczycielem ułożyła się dobrze, bo w ciągu krótkiego czasu mały pianista poczynił znaczne postępy i potrafił biegle grać utwory Mozarta i Bacha. Uczeń powoli zaczął prześcigać mistrza, co zwiastowało konieczność dalszego kształcenia na europejskim poziomie... agr

## Boski instrument!



FORTEPIAN  
RUBINSTEINA

cdn.

## KARTKA Z KALENDARZA

## TEATRALNE RENDEZ-VOUS O 7.15

12 października 1958 r. miało miejsce premierowe otwarcie Teatru 7.15, który działał w budynku na tyłach Grand Hotelu. Zagrano sztukę „Policja” Sławomira Mrożka w reżyserii Romana Sykały. Ten przybytek Melpomeny pamięta zapewne jeszcze wielu łodzian, bo scena działała do 1988 r., choć w 1982 r. została przeniesiona do sali „Lutni” przy ul. Piotrkowskiej 234. W latach 1965-1988 Teatr 7.15

stanowił jednocześnie drugą scenę Teatru im. Jaracza. Było to miejsce lepszej, choć szlachetnej rozrywki. Jego pierwszym dyrektorem i reżyserem był Jerzy Antczak, a zespół tworzyli m.in. Jadwiga Andrzejewska, Tadeusz Szmidt, Ryszard Filipiński, Janusz Kłosiński. Na scenie w Grand Hotelu grali np. Janusz Gajos, Artur Barciś czy Ewa Mirowska, a spektakle reżyserowali m.in. Jerzy Grucha i Krzysztof Materna.

Przy okazji warto wspomnieć, że Grand Hotel przez długie lata pełnił funkcje kulturalne – przed wojną działały tu kolejne kina i kinoteatry na 300 miejsc. Po 1945 r. zainstalował się tutaj Teatr Miniatur „Syrena”, doczekało się remontu sceny i balkonu, a kilka pokoi hotelowych przerobiono na garderoby. Na widowni mogło zasiąść nawet 600 widzów! „Syrena” odpłynęła

do stolicy kilka lat później, a jej miejsce zajął satyryczny teatr „Osa”, potem jeszcze Teatr Mały, a później właśnie „7.15”, gdzie przez ćwierćwiecze kwitło życie towarzyskie i kulturalne Łodzi. Po przeniesieniu do „Lutni” zespół działał jeszcze sześć lat i tak skończyły się teatralne randki kwadrans po siódmej, bo o tej godzinie rozpoczynały się przedstawienia... agr

## KRYMINAŁKI ZNAD ŁÓDKI

### ZABÓJCZA SIEKIERA

Jesienią 1931 r. szerokim echem odbił się w Łodzi, krwawy mord dokonany na osobie Wacława Sztarka w jednej z kamienic przy ul. Wiznera (ob. ul. Felsztyńskiego). I choć zabójcę, niejakiego Adama Fagasa, wielokrotnego recydywistę, namierzono dość szybko, to uwagę opinii publicznej przyciągnął głośny proces, który toczył się przed Sądem Okręgowym przy pl. Dąbrowskiego.

Obaj panowie znali się, a Sztark uchodził za osobę zamożną, bo grywał na wyścigach. Fagas zeznał, że zabił go dla pieniędzy przy pomocy siekiery. Ciało denata znaleziono dopiero trzy tygodnie po całym zajściu. Gotówki w domu nie było, więc napastnik zabrał trochę ubrań, bibelotów i weksli, wszystko spieniężył i zabawił się potem w hotelu Klukas na rogu ul. Cegielnianej i Kilińskiego. Na ła-

wie oskarżonych nie okazywał skruchy, spokojnie relacjonował przebieg makabrycznego zdarzenia z użyciem siekiery. Sąd odrzucił wnioski obrony o uznanie niepoczytalności, a prokurator domagał się kary śmierci. Mecenas Rubin natychmiast wysłał wniosek do prezydenta RP o prawo łaski. Odpowiedź z kancelarii była odmowna.

Skazanego przewieziono do celi nr 13 w więzieniu przy ul. Kopernika, a prokuratura wezwała telegraficznie rządowego kata, który akurat wykonywał egzekucję w Wilnie, więc do Łodzi przybył jego pomocnik. Na dziedzińcu stanęła szubienica, prokurator odczytał wyrok śmierci, kat wyciągnął stołek spod nóg skazańca, który miał czarną chustę na oczach, a lekarz sądowny po kwadransie stwierdził zgon... agr

## ŁÓDZKIE GAWĘDY

## MONOPOL NIEZGODY

W początkowej fazie uprzemysłowienia Łodzi drobni tkacze ręczni, głównie Niemcy, popadli w zależność od kupców. Monopol wspomnianego wcześniej Hersza Reinertza został przełamany dopiero w grudniu 1825 r.,

kiedy koncesję na handel wełną i sukniem otrzymał inny zamożny kupiec łódzki – Mendel Urbach. Liczne musiały być jednak skargi ze strony wyrobników na wyzysk ze strony kupców, skoro Komisja Przemysłu Woje-

wództwa Mazowieckiego pomyślała o konieczności sprowadzenia do Łodzi samodzielnych przedsiębiorców z większym kapitałem.

Dlatego prezes Rajmund Rembieniński na początku kwietnia 1827 r. zawarł kontrakt z braćmi Danielem, Augustem i Beniaminem Scherlami z miasta Imbuss na założenie w Łodzi fabryki sukna oraz na ich apretuowanie

i handel. Zezwolono im na import bezcłowy ośmiu maszyn do gręplowania wełny, 16 urządzeń do przędzenia i innych akcesoriów produkcyjnych. I byłoby to pewnie pierwsi niemal wielkokałpaliści fabrykanci w naszym mieście, gdyby nie fakt, że fabryka braci Scherłów... nigdy nie powstała, gdyż „inwestorzy” zrezygnowali z budowy z „powodów losowych”.

To w owym czasie pierwsza próba ratowania produkcji wełnianej w Łodzi, która była trudna i nie gwarantowała szybkiego postępu. Uwaga rządu skupiła się na zapewnieniu warunków dla przemysłu bawełnianego i lniarskiego, które właśnie pod koniec drugiej dekady XIX w. wchodziły w naszemu mieście w fazę dynamicznego rozwoju.

agr

ŁÓDŹ.pl  
DLA SENIORA | DLA RODZIN | DLA KOCHAJĄCYCH ŁÓDŹ

Kolejne wydanie  
w piątek

14  
października

## OGŁOSZENIA MIEJSKIE



## PREZYDENT MIASTA ŁÓDZI

informuje, że w dniach od 12 października 2022 do 2 listopada 2022 r. na tablicy ogłoszeń w siedzibie Urzędu Miasta Łodzi przy ul. Piotrkowskiej 104 wywieszony będzie wykaz lokalu mieszkalnego nr 12 przeznaczonego do oddania w użyczenie na czas nieoznaczony położonego w Łodzi przy ul. Włókienniczej 3 (działka nr 438/18 w obrębie S-1 KW LD1M/00005087/2, pow. lok 153,47 m<sup>2</sup>) na rzecz Stowarzyszenia Młodzieży i Osób z Problemami Psychicznymi, ich Rodzin i Przyjaciół „Pomost”.