

Piątek, 24 listopada

nr 138/2023 (370) | DARMOWA GAZETA MIEJSKA

ISSN 2720-0701 | NAKŁAD: 60 000

600 LAT ŁODZI
EX NAVICULA NAVIS

ŁÓDŹ.pl

RODZIN | DLA KOCHAJĄCYCH ŁÓDŹ



**ŁODZIANIE
KREUJĄ**



strona 7

**MAGIA FILMU
ANIMOWANEGO**



TVN DLA MATKI POLKI

DOROTA SZELAŃGOWSKA ZAPROJEKTOWAŁA JEDEN Z ODDZIAŁÓW **strona 3**

AKTUALNOŚCI

**RAPORT
DROGOWY**

strona 2



ŁÓDŹ NA TALERZU

**RÓŻOWY
ZAWRÓT
GŁOWY**

strona 5



WEEKEND W ŁODZI

**NAJCIEKAWSZE
WYDARZENIA**

strona 8-9



KRZYŻÓWKA + SUDOKU

CHWILA RELAKSU
DLA KAŻDEGO

strona 12-13

AUTOPROMOCJA

TWOJA REKLAMA W ŁÓDŹ.PL

ZADZWOŃ: 722 006 791

50 TYSIĘCY

NOWYCH DRZEW

Na Nowych Górkach powstaje 7 ha miejskiego lasu. Tegoroczne nasadzenia w łodzi zmierzają do finału.

Brzozy, lipy, modrzewie, buki, derenie, jarząby i dęby – kilkadziesiąt tysięcy sadzonek tych gatunków powiększą łódzkie lasy. Właśnie trwa akcja zalesiania kolejnych terenów na Lublinku

i Nowych Górkach przy ul. Józefów.

Jesień to tradycyjnie czas sadzenia drzew, a w tym roku w Łodzi pojawi się ich rekordowa liczba – 100 tysięcy! To zarówno duże już drzewa sadzone przy ulicach, arteriach, w parkach i na skwerach, jak i mniejsze sadzonki sadzone gęsto pod przyszłe lasy.

I właśnie w zalesianie zaangażowała się firma posadzimy.pl. – Współpracujemy z ponad 600 firmami, które tworzą nasz wspólny las. Z 350 tysięcy drzew, które razem posadziliśmy w Polsce, 50 tysięcy rośnie w Łodzi – mówi Agata Borek-Romańska, współzałożycielka firmy posadzimy.pl. PaŚ

RAPORT Z REMONTÓW

Demokratyczna, Zakładowa, Sierakowskiego, Łodowa czy Wałowa. Na większości z nich mamy już nowy asfalt. Jak przebiegają prace drogowców?

Rozpoczęte niedawno remonty ulic są już w wielu miejscach na bardzo zaawansowanym etapie realizacji. Szybkie inwestycje mają przynieść w krótkim czasie poprawę komfortu poruszania się po mieście i zminimalizować utrudnienia. Zaglądamy na place budowy.

Wałowa

Wykonawca sfrezował starą nawierzchnię na całym węzle z ul. Rokicińską i wylał pierwszą warstwę nowego asfaltu. Obecnie reguluje studzienki i wlaży, co pozwoli w niedzielę przywrócić ruch w kierunku centrum i z centrum. Na trasę wrócą autobusy linii 64, co znacznie ułatwi dojazd na osiedle. Prace trwają od 13 listopada.

Sierakowskiego

Ułożone są nowe krawężniki, wylana została pierwsza warstwa asfaltu, a na połowie odcinka wykonano chodniki. Kontynuowane są prace przy ich układaniu i trwają przygotowania do położenia ostatniej warstwy asfaltu.

Zakładowa

Na całej ulicy mamy już ułożoną warstwę wiążącą nawierzchni. Trwają prace przy betonowej nawierzchni przystanków. Po ich wykonaniu można będzie ułożyć ostatnią warstwę asfaltu.

Łodowa

Tu również ułożona jest już pierwsza warstwa asfaltu i wykonawca pracuje przy przystankach.

Demokratyczna

Chodniki są już ułożone od ul. Bartoszewskiego do ul. Granicznej. Na tym odcinku jest też gotowa połowa jezdnii.

Maratońska

Wykonawca sfrezował starą nawierzchnię na połowie drogi, wymienił krawężniki i szykuje jezdnię do ułożenia nowego asfaltu.

Inowrocławska

Prace prowadzone są pod ruchem, przy zachowaniu przejazdu w stronę ul. Wielkopolskiej. Wykonawca dokonał rozbiórki parkingów i krawężników oraz podfrezował pokrywający trylinkę asfalt. TAnd



ZATAŃCZYLI NA DZIEŃ LICEALISTY

Kilka tysięcy łódzkich uczniów zatańczyło popularną belgijkę. Właśnie w rytmie muzyki obchodzili Dzień Licealisty.

Dzięki muzyce uczniowie i nauczyciele z łódzkich liceów na chwilę mogli oderwać się od szkolnej codzienności, zapomnieć o ocenach i bawić się wspólnie

z rówieśnikami. Licealiści tańczyli belgijkę, która jest prostym, lecz wymagającym dobrej kondycji tańcem, uproszczoną wersją wprowadzającego się z Francji, ludowego chapeleuse. Pary w szybkim tempie muszą wykonywać kroki do przodu i do tyłu, przejścia i obroty.

red

ZOBACZ TRASĘ GÓRNA

Parada klasycznych samochodów, konkursy z nagrodami i gadzety to część atrakcji dnia otwartego na świeżo wybudowanym III odcinku Trasy Górna, która połączyła miasto z autostradą A1.

W najbliższą niedzielę każdy będzie mógł sprawdzić jedną z największych łódzkich inwestycji tuż przed oficjalnym otwarciem. W godz. 11:00–13:00 Trasę Górna możemy testować rowerem, hulajnogą lub na rolkach. Dwa dni później zostanie oficjalnie otwarta dla ruchu. Start wydarzenia przy wjeździe od strony ul. Rzgowskiej.

red

CIEMNA STRONA MIASTA

NA SYGNALE

DZIAŁKOWI ZŁODZIEJE

Dziesięć lat więzienia grozi dwóm mężczyznom, którzy okradli altany na terenie Rodzinnych Ogródków Działkowych przy ul. Drewnowskiej. Firma ochraniająca jeden z domków letniskowych schwytała 22- i 50-latkę. Pomocny okazał się tutaj system alarmowy, który powiadomił o włamaniu.

Na miejsce przyjechali policjanci. Okazało się, że mężczyźni włamali się jeszcze do sześciu innych altan, z których łupy zamierzali wywieźć taczka. W toku śledztwa okazało się, że złodzieje okradali także domki przy ul. Krakowskiej.

red

POZNALIŚMY PATRONÓW

RONDA I SKWERU

Nowych patronów mają rondo na Retkini i skwer przy Manufakturze.

Skrzyżowanie al. Waltera-Janke z ul. Pieńnistą nosi imię Zygmunta Patera, a skwer przy centrum handlowym od strony ul. Drewnowskiej otrzymał miano Art Parku Emilie Benes-Brzezinskiej. Urodzony w 1939 r. Zygmunt Pater to zasłużony inżynier drogownictwa, wieloletni prezes fir-

my Mosty-Łódź. Rondo jego imienia znajduje się w sąsiedztwie siedziby tej firmy.

Emilie Benes-Brzezinska była cenioną amerykańską rzeźbiarką, żoną Zbigniewa Brzezińskiego. Urodziła się w 1932 r. Jej rzeźby znajdują się w zbiorach Ground For Sculpture w New Jersey oraz w wielu kolekcjach na całym świecie, również w Polsce.

red



FUNDACJA TVN DLA MŁODYCH PACJENTÓW

Instytut Centrum Zdrowia Matki Polki ma gabinety psychologów z prawdziwego zdarzenia. Powstały dzięki Fundacji TVN, a zaprojektowała je Dorota Szelałowska.

Popularna „Matka Polka”, czyli otwarte pod koniec lat 80. XX w. łódzkie centrum zdrowia, to jeden z największych wyspecjalizowanych szpitali i najważniejszych ośrodków położnictwa, ginekologii i pediatrii w Polsce. Nigdy jednak nie miał

gabinetów psychologicznych z prawdziwego zdarzenia. Psychologowie z pacjentami korzystali ze świetlicy lub pokoi lekarskich.

Dzięki Fundacji TVN to już przeszłość. W szpitalu zwolniło się miejsce po pomieszczeniach kuchni, a fundacja wybrała właśnie Łódź na start swojego nowego programu.

– „Zdrowie w głowie” to budowa gabinetów psychologicznych, psychiatrycznych i terapeutycznych.

Moim marzeniem jest stworzenie takich gabinetów we wszystkich szpitalach w Polsce. Projekt wykiełkował po zbudowaniu przez nas Centrum Psychiatrii Dzieci i Młodzieży w Warszawie. Uznaliśmy, że nie możemy się zatrzymać. Fundacja jest od tego, żeby pomagać – mówi Katarzyna Kolenka-Zaleska, prezes Fundacji TVN. – Problemy dzieci i młodzieży są straszne i są leczone w strasznych warunkach. Uznaliśmy,

że musimy stworzyć takie miejsca, w których dzieci będą czuły się bezpiecznie. Wierzymy, że piękno wyzwała dobre emocje i ten projekt jest piękny.

Pierwsze gabinety są już gotowe. Psychologowie z „Matki Polki” mogą w nich przyjmować pacjentów i ich rodziców. Za projekt pokoi i nadzór nad ich budową odpowiadała Dorota Szelałowska.

– Ten temat jest mi bliski, jestem osobą, która nie zawsze miała zdrowie w gło-

wie. Wiem, jak to jest być na dnie, wiem, jak jest ciężko nie wychodzić z domu z powodu np. nerwicy lękowej. Wiem też, jak to jest być matką z dzieckiem w szpitalu i siedzieć na tzw. gorących krzesłach pod salą, w której dziecko jest operowane. Te wszystkie rzeczy i doświadczenia złożyły się na projekt wnętrza gabinetów – opowiada Szelałowska. W Instytucie Zdrowia Centrum Matki Polki powstały dwa gabinety psycholo-

giczne, dla młodszych i starszych dzieci, oraz sala zabaw. Partnerem programu jest Amazon, który przekazał 1 mln dolarów.

red

INFO

17 grudnia program „Totalne remonty Szelałowskiej” w TVN-ie pokaże, jak powstały gabinety psychologiczne w Instytucie Centrum Zdrowia Matki Polki.



URODZINY MEDIATEKI

IMPREZA TRWA

Biblioteka świętuje pierwsze urodziny Mediateki. Przed nami kolejne dwa dni wypełnione ciekawymi wydarzeniami. Wszystkie są bezpłatne.

Mediateka, czyli multimedialna biblioteka przy ul. Moniuszki 5, z miejsca zdobyła serca łódzian. To nie tylko biblioteka pełna książek i komiksów, ale

także sala zabaw dla dzieci, sala Lego, czytelnia, sala gier wideo, studio lektorskie i fotograficzne, a także kameralne kino i sala konferencyjna.

Mediateka obchodzi właśnie 1. urodziny, a przed nami sobota i niedziela pełne bezpłatnych atrakcji.

RedKu

SOBOTA

12:00–19:00 Wokół zbrodni – kryminalne gry planszowe
17:00 Koncert „Portrety łódzkich kompozytorów”
18:00 Wokół zbrodni – „Kryminalistyka i genetyka – czy nowe technologie to nadzieje śledczych?” – prelekcja
21:00 EMOTEKA | urodzinowa emodyskoteka w MeMo

NIEDZIELA

11:00 GRZĄCE WARSZTATY! czyli spotkanie z książką „Zęby, ciosy i siekacze” i autorką Martą Pokokorską-Jurek
12:00 Spotkanie z Marcinem Józefaciukiem
18:00 Koncert Tides and Times. Nowe oblicze musicalu kameralnie



TRZY NOWE PAWILONY

Trwa przebudowa części pl. Komuny Paryskiej. Zjechały tam właśnie trzy nieduże budynki. Co w nich powstanie?

Inwestycja na pl. Komuny Paryskiej obejmuje odnowienie skweru, remont przylegających do niego ulic oraz montaż trzech pawilonów. – Zostaną w nich urządzone punkt informacji turystycznej, mała gastronomia i toaleta publiczna. Cały teren zostanie oświetlony, zamontujemy także iluminację wybra-

nych drzew oraz ustawimy nowe ławki – wylicza Agnieszka Kowalewska-Wójcik, dyrektor Zarządu Inwestycji Miejskich.

Na skwerze wykonawca ułożył wcześniej nowe podziemne sieci, a potem wytyczył na powierzchni alejki spacerowe. Potem przyszedł czas na nasadzenia, a teraz trwają prace przy budowie nowego placu zabaw ze zjeżdżalnią w kształcie smoka, huśtawką, bujakami i konstrukcją do wspinania.

red

WILLA JAK NOWA I PRAWIE GOTOWA

Kończą się prace przy odnowie willi Maurycego Frankela. Peretka z ul. Sienkiewicza zachwyca urodą tak, jak przed stu laty, kiedy ją wzniesiono.

Budynki odnawiane w ramach programu rewitalizacji to bardzo często zabytki. Nic dziwnego, mówimy przecież o historycznym centrum Łodzi. Jednym z nich jest willa przy ul. Sienkiewicza 26 – dawna rezydencja Maurycego Frankela z końca XIX wieku, która dzięki gruntownemu remontowi odzyskała oryginalny blask. Prace zmierzają już do finiszu.

– W ostatnich tygodniach wykonawca układał płytki na ścianach, podłogach i na poddaszu, zamonto-

wał też grzejniki oraz rozprowadzał instalacje elektryczne i telekomunikacyjne. Trwają ostatnie prace przy stolarce, gładziach i balustradach. Przed

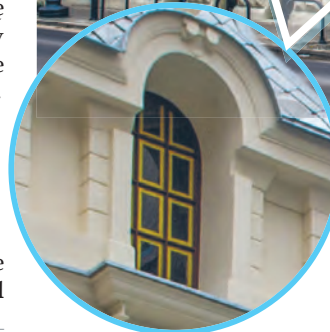


nam i jeszcze układanie kostki wokół budynku, montaż mebli miejskich oraz nasadzenia – mówi Olga Kassyańska z Zarządu Inwestycji Miejskich.

Gmach został odnowiony po sam dach. Z zewnątrz udało się przywrócić mu oryginalny kształt. We wnętrzach nie zachowały się, niestety, elementy XIX-wiecznego wyposażenia.

W zabytkowej willi na piętrze powstały biura, a na parterze lokal użytkowy, w którym przyszyły najemca będzie mógł urządzić restaurację. **red**

FOT. ŁODZ.PL



RETKINIA bardziej zielona

Mieszkańcy jednego z łódzkich osiedli skrzyknęli się na sadzenie krzewów. Dzięki połączeniu przyjemnego z pożytecznym na Retkini będzie więcej zieleni.

Sąsiedzka integracja może być świetną okazją do upiększenia swojej najbliższej okolicy. Tak zrobili mieszkańcy Retkini, którzy umówili się na sadzenie krzewów. Koło skrzyżowania ul. Krzemienieckiej z ul. Retkiń-

ską posadzili 500 miododajnych roślin.

Pieniądże na organizację wydarzenia zdobyli w ramach „Inicjatywy lokalnej”. Z tych funduszy mogą korzystać mieszkańcy wszystkich łódzkich osiedli.

Dodatkowo organizatorzy, Kamila Ścibor oraz Rada Osiedla Karolew – Retkinia Wschód, przygotowali dla uczestników sadzenia roślin ciepły poczęstunek. **red**



REKLAMA

Fundusze Europejskie Infrastruktura i Środowisko

Rzeczpospolita Polska

Unia Europejska Fundusz Społeczny

Projekt pn. Kompleksowy program integracji sieci niskoemisyjnego transportu publicznego w metropolii łódzkiej wraz z zakupem taboru do obsługi trasy W-Z oraz innych linii komunikacyjnych i modernizacją zajezdni tramwajowych w Łodzi

600 LAT ŁODZI

Niskoemisyjny Transport dla Łodzi:

- ciche, zielone torowiska
- komfortowe, niskopodłogowe tramwaje
- nowoczesne, ekologiczne autobusy

Poprawią się:

- jakość życia i wygoda użytkowników komunikacji miejskiej
- jakość ochrony środowiska
- zrównoważony rozwój

WIĘCEJ INFORMACJI O PROJEKCIE

DLACZEGO WARTO ZASTRZEC PESEL?

Od niedawna możemy zastrzec swój numer PESEL. Dzięki temu trudniej będzie „ukraść” naszą tożsamość i np. wyludzić na nasze dane kredyt lub pożyczkę.

Zastrzeżenie numeru PESEL to mechanizm podobny do blokowania kart płatniczych. Jeśli zostaniemy okradzeni, możemy zadzwonić do banku i to zgłosić. Wtedy wszystkie transakcje wykonane za pomocą zastrzeżonej karty zostaną zablokowane.

Podobnie będzie z naszym numerem ewidencyjnym. Możemy go zastrzec w urzędzie, online albo w placówce bankowej. Kiedy ktoś będzie próbował wziąć np. kredyt na nasze dane, bardzo się rozczaruje. To ważna zmiana, bo prób wyludzeń kredytu i przypadków kradzieży tożsamości jest coraz więcej. Do tego nie zawsze udaje się złapać złodzieja, a niierzadko zobowiązania, które zaciąga na nazwisko

innej osoby, musi spłacać okradziony. Teraz ma się to zmienić.

Bezpłatne blokowanie

Możliwość zastrzeżenia numeru PESEL to pierwszy etap wdrażania systemu, który ma chronić nas przed oszustami. W pełni zacznie działać dopiero od czerwca 2024 r. To wtedy banki czy sprzedawcy, zanim udzielą nam kredytu albo pożyczki, zostaną zobowiązani do sprawdzenia, czy nasz numer ewidencyjny nie jest „zablokowany”.

Co ważne, zastrzec numer będziemy mogli bezpłatnie i w każdej chwili. W dowolnym momencie będziemy mogli również cofnąć zastrzeżenie. Jest na to kilka sposobów – możemy skorzystać ze swojej aplikacji mObywatel albo udać się do urzędu. Numer PESEL zastrzeżemy również w banku.

JB

FOT. ŁODZ.PL

FOT.LODZ.PL, PINK'SPRESSO FB, FREEPIK

RÓŻOWY ZAWRÓT GŁOWY

Nowe bistro Pink'spresso przy ul. Piotrkowskiej 100 ocieka różem! Jego wystrój poprawi nastrój każdemu, kto w jesienno-zimowe miesiące będzie tego potrzebował.

Różowe są ściany, a na nich setki kwiatów w tym samym kolorze, do tego meble z różowego aksamitu, dekoracje w oknach, zastawa i błyszczący neon. Nikt nie przejdzie obok tego miejsca obojętnie. Właścicielami są Wiktor i Marek, którzy dbają o to, żeby w ich restauracji każdy szczegół był dopracowany.

Różowe latte? Poproszę!

Co ciekawe, nie tylko wnętrza wypełnia róż. Menu również idealnie pasuje do klimatu. Śniadania są serwowane w godz. 9:00-14:30, a szczególną uwagę zwracają naleśniki Suzette z likierem pomarańczowym, gofry z kurczakiem, jajkiem sadzonym i sosem holenderskim oraz bowl z szynką cotto i awokado podawany z chałką - wszystko różowe, a jakże! Lunche możemy zamawiać od godz. 15:00 do końca dnia. Wśród propozycji znajdziemy m.in. Burger Drwala, który staje się konkurencją dla kanapki z popularnej sieci fast food.

Oczy kawoszy ucieszą się na widok autorskich kaw - espresso i latte. Do każdej z nich można dodać różany syrop. Nie brakuje jednak ciepłych napojów dla osób wiernych kawowej klasyce.

KS



To pewne, że nikt nie będzie w stanie wyjść z Pink'spresso bez choćby jednego zdjęcia na Instagram

LADA DZIEŃ POLECA SIĘ NA ŚNIADANIA

Do grona najemców w Monopolis dołączyła restauracja Lada Dzień. Kobięca załoga serwuje tam śniadania, lunche i świeże pieczywo przez cały dzień!

Szefową nowej restauracji w Manufakturze jest Valeria, która po 10 latach w Londynie powróciła do Łodzi i otworzyła lokal, którego brakowało jej na kulinarnej mapie miasta. Co wyróżnia Lada Dzień?

Rodzinna atmosfera, dania rodem ze znanych restauracji w Berlinie czy Kopenhadze oraz składniki od lokalnych dostawców.

Na dobry początek dnia

Warto wpaść po bochenek świeżego chleba lub ociekającą oliwą focaccię. Na osoby, które nieśpiesznie spędzają poranki, czekają śniadania - polecamy grzanekę z jarmuzem, pieczoną dynią i jajecznicą. Na obiad kusi makaron orecchiette z leśnymi grzybami, oliwkami i sosem ziołowo-serowym. Lokal jest czynny od poniedziałku do piątku w godz. 8:00-20:00, a w weekendy otwiera się godzinę później. Do tego miejsca chce się wracać! red

FOT.LADA DZIEŃ

Aż 17 restauracji na rynku Manufaktury zaprasza na festiwal grzańców. Wśród propozycji znalazły się herbaty, kawy, a także coś mocniejszego. Wpadaj ich spróbować do końca listopada!

Restauracja Al Dente serwuje rozgrzewającą herbatę brzoskwiniową na bazie naparu earl grey z puree brzoskwiniowym, syropem z gruszki, pomarańczą i czarną porzeczką. Z kolei w Bawelnie

ROZGRZEJ SIĘ W MANUFAKTURZE

spróbujemy herbacianego naparu z cytrusami, miodem, sokiem z grejfruta, a także cynamonem, goździkami i rozmarynem. Napój

jest dostępny także z dodatkiem rumu Havan Especial. Dla fanów win Bawelna przygotowała także opcję z czerwonym trunkiem Faustino Tinto Tempranillo z cytrusami, miodem i korzennymi przyprawami.

Kawosze w Bobbym Burgerze mogą spróbować zimowej kawy ze smakowym likierem i bitą śmietaną oraz czegoś mocniejszego - grzanego wina, Aperola lub grogu, czyli grzańca na bazie rumu z sokiem z cytryny, miodem, cynamonem i goździkami. red

Listę lokali znajdziesz, skanując kod QR.



URODA

MAKIJAZ SENIORKI



Makijaż dojrzałej kobiety wymaga nie tylko precyzji i staranności, ale przede wszystkim umiaru. Delikatny, stonowany i prawie niewidoczny może podkreślić atuty urody oraz zatuszować jej niedoskonałości.

Jak się malować po 60. roku życia, aby się... nie postarzyć? Podstawą trwałego i estetycznego makijażu, niezależnie od wieku, jest podkład. Ma on za zadanie wyrównać kolor skóry i sprawić, że będzie wyglądała zdrowo i świeżo.

Wyrównanie koloru skóry

Wybór dobrego, odpowiednio dopasowanego kosmetyku, to klucz do perfekcyjnego makijażu. Dla skóry dojrzałej najlepszy będzie podkład o lek-

kiej konsystencji, kryjący, w tonacji naszej cery lub jaśniejszy. Przed jego nałożeniem dobrze wklepać w skórę krem nawilżający, który ją wygładzi, ułatwiając potem rozprowadzenie fluidu. Dobrze też kierować się zasadą „im mniej (podkładu) – tym lepiej”. Alternatywą dla fluidu są lżejsze kremy typu BB lub CC. Są one idealne do codziennego, szybkiego makijażu. Pod oczy warto nałożyć korektor, który zatuszuje cienie i zasinienia. Kosmetyk ten powinien być w odcieniu podkładu lub odrobinę jaśniejszy.

Delikatnie podkreśl oczy

Skóra powiek bardzo szybko się starzeje – staje się cienka, pomarszczona i wiotka, co utrudnia nakładanie na nią cieni. Jeśli

jednak Twoje powieki pozostały gładkie i lubisz je malować, postaw na jasne cienie – beżowe, kremowe, brzoskwińowe lub jasnoszare. Zapomnij natomiast o perłowych lub jaskrawych, intensywnych kolorach – niebieskim, fioletowym czy zielonym. Czarny eyeliner lub kredkę zmień na białą bądź kremową – sprawi to, że spojrzenie będzie wypoczęte i świeże. Kolejnym elementem w makijażu są brwi. Ważne, aby je podkreślić i nadać im ładny kształt, nie przerysowując, o co bardzo łatwo. Najlepiej raz w miesiącu skorzystać z usług dobrej kosmetyczki, która wykona profesjonalnie zabieg regulacji brwi wraz z henną. Dobierze ona odpowiedni kolor barwnika, dzięki czemu luki brwiowe będą

wyglądać naturalnie. Na koniec warto wytuszczać rzęsy, dzięki czemu oczy będą bardziej wyraziste.

Zrezygnuj z pudru, używaj różu

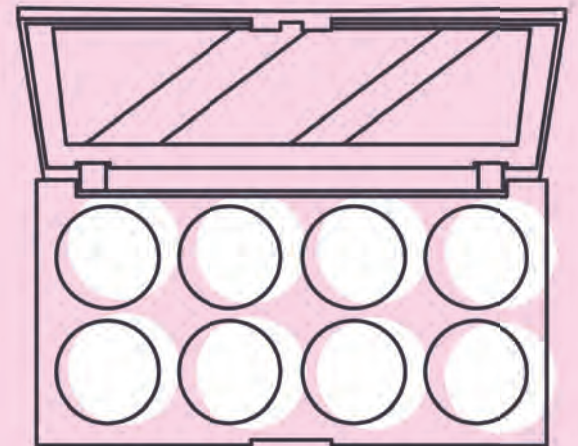
Dojrzała skóra nie potrzebuje pudru. Może on zbierać się w zmarszczkach i bruzdach, uwypuklając je. Z kolei róż (w kamieniu lub jeszcze lepiej – w kremie) jest jak najbardziej wskazany. Subtelne odcienie tego kosmetyku (delikatne róże, brzoskwinia, beże) odmładzają, dają efekt naturalnego rumieńca i rozświetlają twarz. Oczywiście i tutaj ważny jest umiar.

Pomadka czy błyszczak?

Usta, w zależności od upodobań, można podkreślić pomadką lub błyszczakiem. Wybierz tylko odpowiedni dla siebie kolor (kieruj się karnacją i kolorem włosów). Możesz też dopasować pomadkę kolorystyką do swojego stroju. Dojrzałe kobiety świetnie prezentują się z ustami pomalowanymi pomadką w intensywnym kolorze, np. ponadczasowej czerwienu. Przed nałożeniem szminki warto dodatkowo

obrysować wargi kredką w odcieniu pomadki (nigdy ciemniejszym). Dobrze zrobiony make-up potrafi odjąć lat i dodać

klasy, trzeba tylko zastosować się do powyższych zasad. Właśnie dlatego warto zgłębić i potrenować sztukę makijażu. **Alup**



WARSZTATY

Senior bezpieczny w internecie



Seniorzy coraz chętniej i świadomiej korzystają z komputera i smartfona. Jakie niebezpieczeństwa mogą tam na nich czyhać i jak się przed nimi ustrzec?

O tym, jak seniorzy mają dochodzić swoich praw, gdy staną się ofiarami internetowe-

go przestępstwa, będzie mowa na spotkaniu dotyczącym m.in. ochrony praw konsumentów. W trakcie spotkania omówione będą zagrożenia, z jakimi mogą spotkać się seniorzy w internecie. Spotkanie odbędzie się w piątek, 24 listopada, w godz. 16:00-17:00

w dużej sali obrad Urzędu Miasta Łodzi przy ul. Piotrkowskiej 104. Zapisy na nie nie są wymagane. Udział w spotkaniu jest bezpłatny. Organizatorem są: Biuro Miejskiego Rzecznika Konsumentów w Łodzi oraz Fundacja LexCultura

MAGIA FILMU

ANIMOWANEGO

Jak ożywić lalkę i ludzika z plasteliny? Gdybyśmy żyli w świecie Harry'ego Pottera, pomogłaby nam magia, ale niestety ona nie istnieje. Chociaż... Julię Orlik-Buratyńską można nazwać czarodziejką, bo dzięki animacji poklatkowej jest w stanie wprawić w ruch najróżniejsze przedmioty!

Swoją przygodę z filmami animowanymi zaczęła, gdy miała 12 lat. Była wtedy zafascynowana klockami Lego Bionicle, układała z nich różne postacie, zmieniała ich położenie i robiła zdjęcia poszczególnym pozycjom. Potem wykonane fotografie łączyła w całość, tworząc amatorki filmy. Podczas ich oglądania miało się wrażenie, że jej bohaterowie się ruszają.

- I tak właśnie w największym skrócie działa animacja poklatkowa (z ang. - „stop motion”) - mówi Julia Orlik-Buratyńska.

W Szkole Filmowej

Początkowo rozwijała swoją pasję na własną rękę, ale w trzeciej klasie liceum postanowiła, że podejmie studia w łódzkiej filmówce na kierunku film animowany i efekty specjalne.

- Wiedziałam, że będę tam mogła pracować pod okiem profesjonalistów - dodaje. - Miałam jednak dość sporo wątpliwości, czy jest to dla mnie odpowiednie miejsce. Nie jestem zbyt uzdolniona plastycznie i nie umiem dobrze rysować. Potrafię jednak wymyślić ciekawą fabułę, a to akurat jest w przypadku filmów najważniejsze.

W czasie studiów miała wiele okazji, żeby podszkolić swoje umiejętności z rysunku i choć próbowała w nim swoich sił, jej serce pozostało przy animacji poklatkowej.

- Bardzo lubię oglądać filmy rysunkowe, ale swoje prace wolę przygotowywać w stop motion, dzięki czemu nie muszę cały czas siedzieć przed komputerem. Animacja poklatkowa jest też zdecydowanie szybsza - w jeden dzień mogę przygotować minutę filmu, a gdybym wszystko musiała rysować, czas pracy zdecydowanie by się wydłużył - podkreśla.

Zachęta do refleksji

Przygotowania do filmu Julia najczęściej rozpoczyna od wymyślenia interesującej historii, którą chce przedsta-

wić. Już od samego początku przyświeca jej jedna zasada - animacje muszą być klarowne w odbiorze i mają przekazywać różne emocje - nie tylko pozytywne, lecz również negatywne. Gdy robiła prace zaliczeniowe na studiach, miała pełną dowolność wyboru tematu. Za każdym razem decydowała się na to, co w danym momencie było jej bliskie.

- W filmie dyplomowym zawarłam swoje refleksje dotyczące studiów - opowiada. - Nie zapominam jednak o tematach ważnych społecznie. W innych swoich pracach mówię m.in. o nonkonformizmie, pracoholizmie, odmienności i problemie opieki nad starszą osobą. Uważam, że warto się skupiać na takich tematach, bo zadaniem filmów jest nie tylko dostarczanie widzom rozrywki, ale też zachęcanie ich do przemyśleń.

Na festiwalach

Przygotowane przez Julię animacje regularnie pojawiają się na imprezach filmowych w różnych miastach Polski i za granicą, gdzie zdobywają nagrody. „To nie będzie film festiwalowy” wyświetlono m.in. w Portugalii i Luksemburgu, a „Jestem tutaj” w Chorwacji, Austrii, Francji, Argentynie i na Cyprze. Dzięki licznym osiągnięciom tuż po zakończeniu nauki Julia otrzymała pracę w szkole filmowej i uczy innych studentów podstaw animacji. W przyszłym roku planuje również aplikować do szkoły doktorskiej.

- Czuję, że praca na uczelni to dla mnie odpowiednie zajęcie. Chcę przekazywać swoją wiedzę innym osobom - dodaje.

Konrad Wojtczak

INFO

Filmy Julii można znaleźć na jej kanale na YouTube: www.youtube.com/@ekstrahit/videos

Kadry z filmu „Mój dziwny starszy brat” (2018)

ŁODOWISKO W MANUFAKTURZE



Już w sobotę, 25 listopada, na rynku Manufaktury otworzy się lodowisko! To tu pierwsze niepewne kroki stawiają najmłodszy, a zapaleni łyżwiarze prześcigają się w wirażach na tafli.

Lodowisko w Manufakturze już wkrótce przyjmie pierwszych łyżwiarzy. Na lodowej tafli o powierzchni ponad 600 mkw. będzie można ślizgać się przez cały tydzień. Lubiana atrakcja otworzy swoje bramy w sobotę, 25 listopada, i zostanie na rynku Manufaktury przez

cały zimowy sezon.

Lodowisko będzie działać od poniedziałku do soboty w godz. 10:00-22:00, a w niedzielę w godz. 10:00-21:00. Na miejscu można wypożyczyć łyżwy, a koszt jazdy na tym sprzęcie to 25 zł za godzinę - rozmówka jest bardzo szeroka (od numeru 25 do 48), dlatego każdy fan tego zimowego sportu na pewno znajdzie właściwy rozmiar. Godzina jazdy na własnych łyżwach to koszt 20 zł, a wypożyczenie pingwinka ułatwiającego stawianie pierwszych kroków na tafli wyniesie 15 zł.

Red

TEATR KOMEDII IMPRO

SKIBA NA OSTRO i na wesoło

W najbliższą niedzielę, 26 listopada, o godz. 18:00 w Teatrze Komedii Impro w OFF Piotrkowska ze stand-upem „Skiba na ostro i na wesoło” wystąpi Krzysztof Skiba.

Satyryk, felietonista, showman, radiowiec, wokalista rockowy, autor tekstów piosenek i lider zespołu Big Cyc będzie mógł wreszcie wygadać się do woli. Jak sam zapowiada, ujawni wstydlive tajemnice show biznesu, opowie o kulisach estrady, obśmieje znanych

i lubianych, zakpi z pomyłek polityków. - Zapraszam na dwie godziny żartów bez cenzury - zachęca artysta.

Spektakl przeznaczony jest dla osób dorosłych. Bilety w cenie 60 zł można kupić na stronie teatrkomediimpro.pl lub bezpośrednio przed występem. **mat. pras.**



IGNORANTKA



Poszukaj siebie

W sobotę, 25 listopada, o godz. 15:00 w klubokawiarni Ignorantka (ul. Legionów 22) będzie można zobaczyć performatywny spektakl opowiadacko-muzyczny Oli Wielemborek i Ady Słowikowskiej „Biegnąc”.

„Biegnąc” mówi o poszukiwaniu siebie i pozostawianiu sobie wbrew oczekiwaniom innym. Dotyka problemu ogra-

niczania i narzucania tożsamości seksualnej, sięga do najgłębszych marzeń i pragnień. Wstęp wolny. **RedKu**



TARGI BIŻUTERII I MINERALI

W najbliższy weekend, 25-26 listopada w hali Expo - Łódź przy al. Politechniki 4 odbędzie się 64. Targi Biżuterii, Minerali i Skamieniałości INTERSTONE. To jedna z najstarszych łódzkich imprez targowych.

Podczas wydarzenia będzie można zobaczyć niezwykłą biżuterię, ale także minerały z całego świata, kamienie szlachetne, bursztyny, skamieniałości sprzed milionów lat, kości

dinozaurów, zęby rekinów, meteoryty oraz wyroby jubilerskie i rękodzielne. Zwiedzający będą mieli okazję poznać najnowsze trendy jubilerskie oraz artystyczne wykonania biżuterii. **Zred**

PORT

AKADEMIA

Ukochana bajka dzieci i dorosłych w jednej scenerii! Port Łódź - tym razem w wyjątkowej roli - Lego - tym razem w wyjątkowej roli. Na gości czekają strefy kreatywne z nagrodami oraz dwumetrowa

Występ (IKEA) pojawi się w Akademii LEGO, w której dostępne będą cztery strefy aktywności.

W strefie konkursowej co godzinę ogłaszany będzie nowy konkurs tematyczny i hasło przewodnie. Uczestnicy

W najbliższy piątek, 24 listopada, w godz. 15:00-19:00 oraz sobotę, 25 listopada, w godz. 12:00-18:00 w Atrium Portu Łódź (obok sklepu

zabawy będą tworzyć z klocków Lego budowle, w których przedstawią własną wizję hasła związanego z „Akademią pana Kleksa”.

ZMOTORYZOWANI MIKOŁAJE!

Dołącz do wielkiej zbiórki na rzecz podopiecznych łódzkich domów dziecka! W sobotę, 25 listopada, do Manufaktury zawiatają zmotoryzowani Mikołaje, członkowie Stowarzyszenia Łódzkich Motocyklistów. Od 11 lat zbierają fundusze na pomoc podopiecznym łódzkich domów dziecka. Sobotnia wizyta w Manufakturze to idealny moment, żeby wesprzeć tę charytatywną zbiórkę.

Co roku przed świętami w Manufakturze można spotkać MotoMikołajów - łódzkich motocyklistów, którzy zbierają fundusze na całoroczną pomoc dla wychowanków domów dziecka. Kupują prezenty na mikołajki, ale też opłacają roczne

korepetycje, fundują nagrody za dobre wyniki w nauce, a nawet organizują wycieczki do parków rozrywki.

- Mamy potwierdzony udział co najmniej kilkunastu różnych maszyn, a wśród nich będą charakterystyczne harleye, bmw przerobione do jaz-



NOWE MIASTO POLESIE

urokliwe osiedle w otoczeniu natury

Z „BEZPIECZNYM KREDYTEM 2 %” LUB BEZ. W STANIE DEWELOPERSKIM ALBO KOMFORTOWO „POD KLUCZ”.

Do zamieszkania lub na działalność usługowo-handlową. W Łodzi polecamy nowoczesne osiedle Nowe Miasto Polesie, które buduje ATAL, znany ogólnopolski deweloper z ponad 30-letnim doświadczeniem rynkowym.

Nowe Miasto Polesie to największa, jak dotąd, w Łodzi inwestycja ATAL. W jej ramach powstało już 470 mieszkań i lokali usługowych, a kolejne są w budowie. Na etapie IVb inwestycji zaprojektowano kilka budynków, w których łącznie znajdzie się 246 mieszkań o zróżnicowanych układach i metrażach (od ok. 25 do 100 mkw.).

Architektura budynków będzie spójna z poprzednimi, a elewacje podkreśli klinkier, który wyróżni ten etap na tle wcześniejszych. Na wewnętrznych podwórkach zaplanowano liczne zielone nasadzenia, place zabaw, ławki oraz inne elementy małej architektury, w tym strefy wypoczynku dla dorosłych. Ponadto na jednym z dziedzińców powstanie bezpieczny plac zabaw dla najmłodszych mieszkańców.

W sprzedaży, oprócz mieszkań etapu IV, są także lokale z etapów **III a** i **III b** inwestycji. Aktualną ofertę uzupełnia także **15 lokali usługowych** o różnej powierzchni.

Osiedle **Nowe Miasto Polesie** wyróżnia się wysokim standardem mieszkań. Dbalność o detale, estetyka wykończenia wnętrz, atrakcyjne położenie – wszystko to sprawia, że inwestycja jest idealnym miejscem do życia. Dzielnica Polesie to urokliwa enklawa zlokalizowana w południowo-zachodniej Łodzi. Okoliczne tereny zielone otoczą budynki i stworzą ciekawe tło dla osiedla. Rodziny docenią również bliskość szkół i przedszkoli. Osiedlowe sklepy czy pobliskie centrum handlowe Retkinia sprawiają, że najbliższa okolica spełni zróżnicowane potrzeby.



W rezultacie **Nowe Miasto Polesie** będzie łączyło wszystko, co niezbędne do aktywnego, a zarazem wygodnego życia w Łodzi.

Opcjonalnie klienci mogą wykończyć mieszkania „**pod klucz**” w ramach jednego z trzech pakietów **ATAL Design**. W inwestycji tej wiele mieszkań spełnia kryteria programu rządowych dopłat do kredytów, jak również jest objętych programem dewelopera „**Czas na mieszkanie z kredytem 2%**”. Daje on klientom gwarancję ceny i 60 dni, od momentu podpisania umowy deweloperskiej, na załatwienie z bankiem finansowania.

Więcej informacji w łódzkim Biurze Sprzedaży ATAL:
ul. Drewnowska 43a lok. LB1

Kontakt:
e-mail: bsmlodz@atal.pl;
tel.: 42 632 23 43
lub 42 632 90 57.



Nowe Miasto
POLESIE

**Mieszkania
gotowe do
odbioru!**



Urokliwe osiedle
ul. Pienista



Lokale usługowe
od 53 do 169 m²

www.nowepolesie.pl | tel. 42 632 23 43



SUDOKU ŁATWE

	2	1		5	3			4
5			6	4				
		3					7	
	9			1				
	6	4				1	8	
				8			5	
	4					2		
				2	4			9
9			5	3		6	4	

SUDOKU ŚREDNIE

					1	2		4
		5					1	
			4	3		7	5	
					5	6	3	
6								9
	4	8	7					
	8	4		1	3			
	3					5		
2		6	9					

SUDOKU ŚREDNIE

7				5				
9	4			6				
	2		4		7			
1		7	8		4			
	9				2			
	6		3	2			5	
	7		9		6			
		3			5		2	
		6					4	

Sudoku przygotowała redakcja najpopularniejszej w Polsce serii Krzyżówek z Koroną



TU NAS ZNAJDZIESZ

W PONIEDZIAŁKI, ŚRODY I PIĄTKI

DARMOWA GAZETA „ŁÓDŹ.PL“ JEST DOSTĘPNA W MIEJSCACH:

- Wszystkie **FILIE BIBLIOTEKI MIEJSKIEJ**
Sprawdź adresy na WWW.BIBLIOTEKA.LODZ.PL
- **MIEJSKIE CENTRA MEDYCZNE**
- Lokalizacje **URZĘDU MIASTA ŁÓDZI**
- Filie **MIEJSKIEJ STREFY KULTURY**
- **OGRÓD BOTANICZNY**
- **ORIENTARIUM**
- **OGRÓD BOTANICZNY/PALMIARNIA**
- **AQUAPARK FAŁA**
- **WODNY RAJ**
- Wybrane sklepy **DELIKATESY MIĘSNE GROT**
- Wszystkie sklepy sieci **NETTO** w Łodzi
- Większość **DOMÓW POMOCY SPOŁECZNEJ**
- **CAFFE PRZY ULICY**
- **Cukiernie DYBAŁSKI**
- **RYNKI** na terenie miasta
- Wybrane lokalizacje **Zakładu Piekarsko-Gukierniczego PIEKARENKA**
- **AUTOBUSY I TRAMWAJE MPK** na głównych liniach
- **PRZYSTANKI KOMUNIKACJI MIEJSKIEJ** przy głównych arteriach miasta
- Tereny **SPÓŁDZIELNI MIESZKANIOWYCH**
- **MANUFAKTURA**
- W części sieci **GAMA**
- Siedziba **ŁSI**
- **E.LECLERC** sklep i stacja benzynowa
- **CARREFOUR** Zarzevska
- **CH JAGIENKA**
- **KWADRACIAK** Inowrocławska/Żubardzka
- **POD ZEGAREM** Żubardz
- **DJ-MAR** Turmie 1
- Wiele **SKLEPÓW SPOŻYWCZYCH** na terenie Łodzi
- **PH ORANŻADA** Wujaka 7, Pojezierska 2/6
- **Z PIECA RODEM** wszystkie lokalizacje na terenie Łodzi
- **BIESIADA CATERING** Stefana 2
- **RAJSKIE JADŁO** Traktorowa 63
- **SUSHI KUSHI** Roosevelta 7
- **BAR U JANOSIKA** Janosika 52
- **ORION Business Tower** Sienkiewicza 85/87
- **CENTRUM BIZNESU** Piłsudskiego 3
- **BIUROWIEC** Piotrkowska 270
- **TEXTORIAL PARK** Fabryczna 17
- **CENTRUM BIZNESOWE** Milionowa 21
- **CENTRUM BIZNESOWE FAKTORIA** Dowborczyków 25
- **TEO PARK** Wersalska 47
- **STARA DRUKARNIA** Gdańska 130
- **BIUROWIEC** Politechniki 22/24
- **URBANICA** Wróblewskiego 18
- **Biuro COTTON HOUSE** Sterlinga 27/29
- **NOWA FABRYCZNA** Składowa 35

oraz w wielu innych punktach na terenie Łodzi

kolportaz@biblioteka.lodz.pl



Złap za uchwyt, odchyl klapę i weź gazetę „Łódź.pl“

UWAGA

Gazetę znajdziesz w autobusach i tramwajach MPK na głównych liniach





Odbić się od dna

Czas dla Łódzkiego Klubu Sportowego biegnie wyjątkowo szybko. Każdy dzień w strefie spadkowej powoduje dyskomfort. To już ostatni dzwonek, żeby zespół zaczął punktować i walczyć o utrzymanie. Zwycięstwo z Zagłębiem Lubin jest bardzo potrzebne.

Przed reprezentacyjną przerwą ŁKS w efektywnym stylu wywalczył dawno niewidziany przyal. Unii Lubelskiej punkt.

Powrót od 0:3 do 3:3 wlał w serca kibiców nadzieję, że piłkarze jednak walczą, że po stracie gola nie zwieszają głów i nie czekają tylko na koniec. Tę wiarę trzeba przekuć w czyn. Trener Piotr Stokowiec miał dwa tygodnie, żeby przepracować z drużyną wszelkie mankamenty. Z jednej strony termin kadrowy wytrąca z rytmu meczowego, z drugiej daje czas na spokojniejszą i uważniejszą pracę, której mogło w ostatnich tygodniach brakować. Zespół był bardzo reaktywny, brakowało głębszej anali-

zy problemów drużyny. O tym, czy czas został należycie spożytkowany, przekonamy się już w piątek, 24 listopada, o godz. 18:00.

Zagłębie kryzysu

Zespół z Dolnego Śląska również zapomniał, jak smakuje zwycięstwo. Po efektywnym starcie sezonu drużyna Waldemara Fornalika mocno obniżyła loty. Zagłębie ostatni raz wygrało 2 października i od tego czasu notuje serię sześciu meczów bez zwycięstwa, wliczając Puchar Polski. Który zespół zaliczy przebudzenie?

PB

EKSTRAKLASA
16. KOLEJKA
PIĄTEK (24 LISTOPADA) GODZ. 18:00
ŁKS ŁÓDŹ vs **ZAGŁĘBIE LUBIN**
CANAL+

Tabela na 23.11.2023, godz. 20:00

EKSTRAKLASA	M	G	PKT
1. Śląsk Wrocław	15	27:13	33
2. Jagiellonia Białystok	15	36:21	30
3. Lech Poznań	15	28:19	29
4. Raków Częstochowa	14	30:16	27
5. Pogoń Szczecin	15	27:15	26
6. Legia Warszawa	14	21:18	24
7. Zagłębie Lubin	15	17:24	21
8. Radomiak Radom	15	18:29	19
9. Widzew Łódź	15	18:20	19
10. Górnik Zabrze	15	16:18	19
11. Stal Mielec	15	20:22	18
12. Piast Gliwice	15	14:14	17
13. Warta Poznań	15	14:16	17
14. Korona Kielce	14	18:18	16
15. Cracovia	14	13:19	15
16. Puszcza Niepołomice	15	18:30	13
17. Ruch Chorzów	15	14:26	9
18. ŁKS Łódź	15	11:32	8

MISTRZ PUCHARY SPADEK



Czy Widzew pójdzie za ciosem?



W przerwie reprezentacyjnej niemal wszystkie drużyny odpoczywały i szlifowały formę. Były jednak dwa wyjątki, Widzew Łódź i Ruch Chorzów. Oba zespoły nadrabiały kalendarzowe zaległości. W lepszych humorach są zawodnicy z Łodzi, którzy mimo braków kadrowych wygrali i pełni wiary czekają na mecz z Lechem Poznań.

Rozegranie meczu z Ruchem w przerwie reprezentacyjnej było dość ryzykowne, biorąc pod uwagę absencję Andrejsa Ciganiksa i Henricha Ravasa. Widzew wygrał i wzbil się w ligowej tabeli, jednak przed zespołem Daniela Myśliwca spora przeszkoda w podtrzymaniu tego trendu.

Wyjazdowy mecz z Lechem Poznań nie będzie łatwą sprawą. Przed tym starciem z widzewskiego obozu

dwie wiadomości: jedna dobra, druga zła. Do gry, wcześniej niż przewidywano, wrócił Bartłomiej Pawłowski, ale z powodu urazu wypadł Julian Shehu. Czy mimo tych uszczerbków w składzie uda się powalczyć o punkty?

Kolejorz na zakręcie

Poznańska lokomotywa nie pracuje na najwyższych obrotach. W ostatnich pięciu meczach Lech pokonał jedynie beniaminków - ŁKS i Ruch, a dzielił się punktami z Jagiellonią, Legią i Cracovią. Zespół Johna van den Broma jest jednak bar-

dzo groźny i wciąż pozostaje jednym z głównych kandydatów do mistrzowskiego tytułu, ale kiedy jak nie teraz wykorzystać słabszą postawę potentata? Mecz zostanie rozegrany w niedzielę, 26 listopada, o godz. 17:30 w Poznaniu.

PB

EKSTRAKLASA
16. KOLEJKA
NIEDZIELA (26 LISTOPADA) GODZ. 17:30
LECH POZNAŃ vs **WIDZEW ŁÓDŹ**
CANAL+

OGŁOSZENIA MIEJSKIE



PREZYDENT MIASTA ŁÓDZI

informuje, że w dniach od 24 listopada 2023 r. do 14 grudnia 2023 r. na tablicy ogłoszeń w siedzibie Urzędu Miasta Łodzi przy ul. Piotrkowskiej 104 wywieszane będą wykazy nieruchomości położonych w Łodzi przy:

- ul. Józefowskiej bez numeru (część działki 415/14 w obrębie G-43) o powierzchni 126 m²,
- ul. gen Jarosława Dąbrowskiego 5 (część działki 6/1 i część działki 6/2 w obrębie G-14) o łącznej powierzchni 771 m²,
- ul. Armii Krajowej 53 (część działki 198/92) i Armii Krajowej bez numeru (części działek 198/9, 198/16, 198/18, 198/73, 198/81) w obrębie P-25, o łącznej powierzchni 1 510 m²,
- ul. Józefa Babickiego 15 (działka 211/2 i część działki 211/1 w obrębie P-25) o łącznej powierzchni 4 143 m², przeznaczonych do wydzierżawienia na okres do 3 lat, w drodze bezprzetargowej.
- al. Księdza Biskupa Władysława Bandurskiego bez numeru (część działki 52/5 w obrębie P-26) o powierzchni 3,62 m²,
- ul. Gdańskiej 73 (część działki 230/2 w obrębie P-19) o powierzchni 26,67 m²,
- ul. Srebrzyńskiej 91-95 (część działki 352/9) i Srebrzyńskiej bez numeru (część działki 336/14) w obrębie P-6 o łącznej powierzchni 416 m², przeznaczonych do udostępnienia pod lokalizację infrastruktury przesyłowej na okres do 3 lat.

NIE MOŻNA ODPUSZCZAĆ



Łódzkie siatkarki nie mają chwili przerwy. Właśnie rozegrały bardzo wymagające mecze w Lidze Mistrzyń, a już muszą myśleć o ligowych starciach.

Zarówno ŁKS, jak i Budowlani w zbliżającej się kolejce zagrają z pozornie mniej wymagającymi przeciwnikami. Nie mogą ich jednak zignorować. Chwila dekoncentracji może się skończyć stratą punktów. Pierwsze na parkiet wyjdą siatkarki Grot Budowlanych Łódź. W piątek, 24 listopada, zmierzą się u siebie z Radomką Radom. Radomianki w tym sezonie radzą sobie ze zmiennym szczęściem – na koncie mają trzy wygrane i cztery przegra-

ne. Warto jednak zaznaczyć, że w trzeciej kolejce pokonały Rysice Rzeszów, czyli jednego z faworytów do medali. Do tego zespół Radomki naszpikowany jest dobrze znanymi w Łodzi nazwiskami. To m.in. Angelika Gajer czy Krystyna Stras. Z kolei łodzianki ostatni mecz przegrały. Uległy właśnie Rysicom 1:3. Na szczęście Niebiesko-Biało-Czerwone nie odpuszczają. – Musimy jak najszybciej pouklądać naszą grę i wrócić na dobre tory. Przed nami wciąż dużo pracy i grania. O meczu w Rzeszowie trzeba jak najszybciej zapomnieć i krok po kroku robić swoje – mówi

w rozmowie z portalem Tauron Ligi skrzydłowa Mackenzie May.

Kryzys zażegnany?

Zespół ŁKS-u Commercecon Łódź kolejny mecz rozegra dopiero w poniedziałek, 27 listopada. Łódzkie Wiewióry pojadą do Wrocławia, żeby zmierzyć się z #VolleyWrocław. Wrocławianki mają podobny bilans do Radomki, która w tabeli jest tylko o jedno miejsce wyżej od niej, ale ambicje z pewnością mają o wiele większe. ŁKS jest o tyle w lepszej sytuacji, że drużyna jest na wznoszącej. Wydaje się, że niedawny kryzys został zażegnany, co łodzianki

udowodniły, wygrywając z niepokonanym dotąd Chemikiem Police. – W tym sezonie musimy walczyć ze swoimi słabościami. Fajnie, że od samego początku byłyśmy skupione na swojej pracy, na swoich założeniach i nie dałyśmy się rozegrać przeciwnikowi – mówiła po ostatnim meczu w Lidze Mistrzyń środkowa Kamila Witkowska. Mecz Budowlanych z Radomką Radom rozpocznie się w piątek, 24 listopada, o godz. 20:30. ŁKS zagra we Wrocławiu z #VolleyWrocław w poniedziałek, 27 listopada, o godz. 19:00.

JB

FOT. MAT. PRAS.



DROGA DO CZOŁOWEJ CZWÓRKI

Futsaliści Widzewa po efektywnej serii czterech wygranych z rzędu musieli uznać wyższość Constructu Lubawa. Porażka nie odcisnęła jednak trwałego śladu na drużynie Marcina Stanisławskiego. Tydzień później Widzew wygrał arcyważny mecz z Dremąnem Opolu.

Stało się oczywistością, że Widzew Łódź jest drużyną plasującą się w górnej części tabeli, jednak futsaliści z ul. Małachowskiego chcą przypuścić atak na TOP 4. Seria czterech wygranych z rzędu – z Legią Warszawa, Sośnicą Gliwice, Eurobusem Przemyśl oraz z We-Metem Kamienicą Królewska – sprawiła, że Czerwon-Biało-Czerwoni sukcesywnie pięli się w górę. Seria

została jednak przerwana w meczu z Constructem Lubawa. Konstruktorzy są w tym sezonie w niesamowitej dyspozycji. Jako jedyny zespół jeszcze nie ponieśli porażki, więc dziwić nie może, że również w spotkaniu z Widzewem zainkasowali komplet punktów. Zapewne sztab obawiał się, w jaki sposób tak okazała porażka, bo aż 6:0, wpłynęła za zespół, jednak ten zareagował najlepiej jak mógł, wygrywając bardzo ważne spotkanie z Dremąnem w Opolu.

Otwarta droga do TOP 4

Nie było to łatwe spotkanie. Dużo fizyczności, gry na styku faulu i pretensji do arbitrow. Finalnie po

golach Daniela Krawczyka i Kamila Kucharskiego Widzewiacy wracali do domu z tarczą. Czemu ten mecz był aż tak ważny? Zespół Stanisławskiego do końca rundy rozegra jeszcze trzy spotkania z niżej notowanymi drużynami. W najbliższej kolejce zagrają z Red Dragons Pniewy (13.), Clearexem Chorzów (15.) i AZS-em Warszawa (8.). Ich przeciwnicy mają znacznie trudniejsze zadanie. Jeżeli łodzianie utrzymają koncentrację na dotychczasowym poziomie, futsalową jesień mogą kończyć w bardzo dobrych nastrojach.

PB

ŁÓDZKA POGODYNKA

PIĄTEK

24.11

4°C



Imieniny obchodzą:
Franciszek, Gerard,
Wincenty, Andrzej,
Dominik, Emilia

SOBOTA

25.11

1°C



Imieniny obchodzą:
Alan, Katarzyna,
Klemens, Maria,
Erazm, Tęgorir

NIEDZIELA

26.11

-1°C



Imieniny obchodzą:
Konrad, Leonard,
Delfin, Jakub,
Jan, Lechośław

Rodzinne miasto

W wielokulturowej Łodzi Janek wychowywany był przez matkę w duchu tolerancji. Wpojone w młodości zasady, przyjaźń z żydowskimi kolegami z podwórka przy ul. Kilińskiego oraz ze szkolnej ławy w Gimnazjum im. J. Piłsudskiego (dziś III LO) miały znaczący wpływ na późniejszą postawę Karskiego. Matka wpajała Jankowi od najmłodszych lat religijną żarliwość (należał on do jezuitkiej tzw. Sodalicji Mariańskiej), a także hołd dla Józefa Piłsudskiego, zwanego przez nią Ojcem Ojczyzny. Przy okazji modlitw mówiła często, że różne są religie, obrządku, kościoły, ale Bóg jest jeden, choć różnie ludziom objawiony.

agr



Gimnazjum Męskie im. J. Piłsudskiego na starej pocztówce

ŁÓDŹ.pl

Kolejne wydanie w poniedziałek 27 listopada

REKLAMA



PRZEKONAJ SIĘ SAM!

42 653 53 53

MISIE LUBIĄ ŁÓDŹ

KARTKA Z KALENDARZA

25 listopada 2012 r. z okazji Dnia Pluszowego Misia przed Łódzkim Parkiem Kultury Miejskiej (dawniej był to Skansen Łódzkiej Architektury Drewnianej) odsłonięto pomnik bohaterów serialu animowanego dla dzieci „Trzy misie”. Była to kolejna, szósta już, miniaturowa rzeźba, która po-



Trzy Misie: Kuba, Misia i Bartek

wstała na szlaku turystycznym Łódź bajkowa. Polsko-austriacki obraz lalkowy w reż. Tadeusza Wilkosza, wyprodukowany w latach 1982–1986 przez łódzkie studio Se-Ma-For, opowiada o przygodach trzech pluszowych misiów: Kuby, Misia i Bartka, którzy wędrują przez las i wzajemnie sobie pomagają. Choć

s a m serial m i a ł niewiele odcinków (w sumie powstało ich 26) i jego zasięg był mniejszy niż np. zasięg

film ó w o misiu Uszatku, to cieszył się ogromnym powodzeniem. W 1990 r. powstał na tej bazie pełnometrażowy film „Niezwykłe przygody pluszowych misiów”.

Szlak bajkowy w Łodzi powstaje od kilkunastu lat, a pierwszą rzeźbą była stojąca przy ul. Piotrkowskiej 87 figura misia Uszatka, który stał się niemal symbolem naszego miasta. Do tej misiowej kompanii trzeba jeszcze doliczyć szereg filmów o przygodach Colargola (rzeźba stoi na skwerze z placem zabaw przy ul. Sienkiewi-



Miś Colargol i maskotki inspirowane misiem Uszatkiem

cza), również autorstwa T. Wilkosza. Można śmiało wywodzić się najslawniejsze misie w Polsce. Warto wymienić także inne filmy animowane produkcji studia Se-Ma-For, których bohaterowie mają u nas swoje pomniki: wróbel Ćwirek, pingwin Pik-Pok, Maurycy i Hawranek, Plastuś, Filemon i Bonifacy czy Piotruś i jego czarowany ołówek.

agr

URZĄDZASZ IMPREZĘ?
SZUKASZ SALI?

ZOBACZ
IDEALNE
MIEJSCE
NA TWOJĄ
IMPREZĘ

IMPREZY OKOLICZNOŚCIOWE
BANKIETY JUBILEUSZOWE
IMPREZY FIRMOWE
IMPREZY INTEGRACYJNE
SESJE ZDJĘCIOWE
OSIEMNAŚTKI
KOMUNIE
CHRYCINY
SZKOLENIA
KONSOLACJE

PRZESTRZEŃ RESTAURACYJNA
NA WYŁĄCZNOŚĆ
CATERING

UL. ŻUBARDZKA 3
91-022 ŁÓDŹ