

# ŁÓDŹ.pl

DLA SENIORA | DLA RODZIN | DLA KOCHAJĄCYCH ŁÓDŹ

TEMAT NUMERU

strona 8-9

NAJSTARSZE ŁÓDZKIE SZKOŁY



# CZAS GŁOSOWAĆ ZA ZMIANAMI!

ŁÓDZKI BUDŻET OBYWATELSKI W DECYDUJĄCEJ FAZIE **strona 3**

**AKTUALNOŚCI**

MEMO Z TYTUŁEM  
BUDYNKU ROKU!

**strona 2**



**AKTUALNOŚCI**

REMONTY NA  
„WYLOTÓWKACH”

**strona 4**



**SENIORADKA**

DOJRZALI  
MILE WIDZIANI  
NA FALI

**strona 6**



## KRZYŻÓWKA + SUDOKU

CHWILA RELAKSU  
DLA KAŻDEGO

**strona 12-13**

AUTOPROMOCJA

TWOJA REKLAMA W ŁÓDŹ.PL



ZADZWOŃ: 722 006 093



NAGRODA DLA MEMO

# WZORCOWA REWITALIZACJA

Łódzka Mediateka MeMo zdobyła pierwsze miejsce w kategorii „Rewitalizacja zabytkowych budynków” w XXVIII edycji Ogólnopolskiego Konkursu „Modernizacja Roku&Budowa XXI w.”. Jego wyniki ogłoszono w piątek, 27 września na Zamku Królewskim w Warszawie.

Remont, którego inwestorem był Zarząd Inwestycji Miejskich w Łodzi, a wykonawcą firma Budomal

Artur Leśniak, obejmował rewitalizację zespołu wpisanych do rejestru zabytków, XIX-wiecznych budynków przy ul. Moniuszki 3 i 5. W trakcie przebudowy połączono historyczną tkankę obu obiektów, wzbogacając je o nowoczesne instalacje oraz układ pomieszczeń, który miał przystosować je do pełnienia nowych funkcji. Przy ul. Moniuszki 3 mieści się

Wydział Kultury Urzędu Miasta Łodzi, a odnowiona willa przy ul. Moniuszki 5 stała się siedzibą najnowocześniejszej łódzkiej biblioteki – Mediateki MeMo, w której łodzianie mogą korzystać z licznych sal tematycznych, oferujących m.in. bogate zbiory biblioteczne w czytelnich, komiksach, multimediami, gry planszowe i komputerowe z symulatorami

lotów i wyścigów samochodowych, a nawet profesjonalne studio nagrań, klub filmowy lub możliwość skorzystania z wielu instrumentów muzycznych. Budowa i modernizacja całego kompleksu kosztowała blisko 51 mln zł. MeMo zdobyła też uznanie internautów, wygrywając w plebiscycie towarzyszącym głównemu konkursowi. JT

# CZEKO CZEKA NA DOM

Pies na zdjęciu to Czeko. Trafił do łódzkiego schroniska dla zwierząt w lipcu 2021 r., mając ok. 5 lat. Choć przebywał przy ul. Marmurowej już ponad 3 lata, nie stracił pozytywnego nastawienia do świata, ludzi i innych czworonogów.

Jest energicznym stworzeniem, całkowicie wyzbitym agresji, skorym do zabawy z innymi czworonogami. Chętnie aportuje

zabawki. Przy pierwszym kontakcie wydaje się nieśmiały i trochę wycofany, jednak wystarczy odrobina cierpliwości, by pozwolić mu się otworzyć przed nowo poznaną osobą i pokazać swój fantastyczny charakter. Kontakt w sprawie adopcji: tel. 500 099 995, 501 437 232 lub (42) 656 78 42 e-mail: schronisko.adopcje@jst.uml.lodz.pl

RedSchr

# POWSTAJE CZAS NA KAROLEWIE

Pierwsze Centrum Zdrowego i Aktywnego Seniora na Karolewie powstaje przy Miejskim Centrum Medycznym „Polesie” (ul. Wileńska 25). Będzie to ósmy CZAS w Łodzi!

Aktualnie trwa kompleksowy remont piętra budynku, gdzie powstaną pokoje przystosowane do prowadzenia zajęć sportowych i plastycznych. Już w przyszłym roku

seniorzy będą mogli zapisywać się na zajęcia w CZAS-ie. Koszt inwestycji to 848 tys. zł. Centra Zdrowego i Aktywnego Seniora to miejsca specjalnie przygotowane dla osób po 60. roku życia, w których mogą realizować swoje pasje, brać udział w zajęciach sportowych, warsztatach plastycznych i prelekcjach zdrowotnych. TSu

# REMONT BAŁUCKIEJ PRZYCHODNI

Trwa remont przychodni przy ul. Marynarskiej. To kolejny już etap modernizacji placówki.

Tym razem kosztem ponad 1,2 mln zł odnowione będą gabinety lekarskie, recepcja i pokoje gospodarcze mieszczące się na parterze budynku. Powstaną też izolatka oraz specjalny pokój dla osób z niepełnosprawnościami. Całe

oświetlenie zostanie wymienione na nowe. Wymieniono już instalacje elektryczną i kanalizacyjną, a obecnie trwa gipsowanie i malowanie ścian. Pacjenci mogą korzystać z innych placówek Miejskiego Centrum Medycznego „Bałuty”. Najbliższe znajdują się przy ul. Libelta 16 (tel. 42 656 77 28) oraz przy ul. Majzela 3 (tel. 42 657 41 96). TSu

# BEZPŁATNE BADANIA

Łodzianki powyżej 65. roku życia mogą wykonać bezpłatne badania w kierunku osteoporozy.

Pierwszym etapem badań jest ocena ryzyka tzw. złamania osteoporotycznego przy wykorzystaniu specjalnej ankiety, na podstawie której lekarz podejmie decyzję o zakwalifikowaniu do dalszych procedur medycznych. Drugim – badanie densytometrem.

Jeśli jego wyniki nie będą dobre, lekarz skieruje pacjentkę na leczenie. Ankieta będzie można wypełnić we wszystkich Miejskich Centrach Medycznych – wystarczy umówić się na wizytę w najbliższej przychodni. Badania densytometrem będą wykonywane w MCM „Widzew” (al. Piłsudskiego 157) oraz w MCM „Śródmieście” (ul. Próchnika 11). TSu



# CIEMNA STRONA MIASTA NA SYGNALE

## UKRYTY JEDNOŚŁAD

Policjanci z komisariatu na Retkini zatrzymali 23-latkę podejrzaną o kradzież motocykla.

20 września dzielnicowi z komisariatu na Retkini zostali powiadomieni, że w pustostanie przy ul. Siewnej stoi porzucony motocykl. W policyjnej bazie danych figurował jako skradziony. Analiza

zabezpieczonego na miejscu materiału dowodowego pozwoliła na szybkie ustalenie personaliów odpowiedzialnego za kradzież jednoślada – 23-letni mężczyzna został zatrzymany jeszcze tego samego dnia. Przyznał się do kradzieży oraz ukrycia motocykla w pustostanie. Teraz grozi mu kara do 5 lat pozbawienia wolności. (pj)



ŁÓDZKI BUDŻET OBYWATELSKI

CZAS GŁOSOWANIA



INFO

Więcej o ŁBO oraz lista projektów i formularz do głosowania:



Dwunasty Łódzki Budżet Obywatelski wkracza w decydującą fazę. Od wtorku, 1 października mieszkańcy miasta mogą głosować na 849 zgłoszonych i zweryfikowanych projektów z pomysłami na poprawę jakości życia w Łodzi.

W tegorocznej edycji na realizację zadań zaproponowanych przez łodzian miasto zarezerwowało kwotę 34,7 mln zł. Pula projektów osiedlowych wynosi 25,7 mln zł, a ponadosiedlowych – 9 mln zł. Na tradycyjnych kartach papierowych łodzianie mogą głosować na wybrane projekty w Biurze Aktywności Miejskiej (ul. Tuwima 10) od 1 paź-

dziernika od godz. 8:00 do 15 października do godz. 17:00. Głosowanie przez internet ruszy już w pierwszych minutach 1 października i potrwa do 28 października do godz. 24:00. Zostaną też utworzone stacjonarne punkty do głosowania elektronicznego w filiach Biblioteki Miejskiej w Łodzi. Karty do głosowania w wersji papierowej będą dostępne również od 1 października w punktach do głosowania. Do oddania głosu przez internet niezbędne będzie podanie kodu weryfika-

cyjnego przesłanego bezpłatnie SMS-em na numer telefonu komórkowego głosującego. Na wpisany w aplikacji do głosowania numer można otrzymać maksymalnie pięć kodów weryfikacyjnych. Do udziału w głosowaniu uprawnieni są wszyscy mieszkańcy Łodzi. Każdy może zgłaszać na maksymalnie pięć projektów osiedlowych (z dwóch dowolnie wybranych przez siebie osiedli bez względu na adres zamieszkania) i pięć projektów ponadosiedlowych.

JT

ZOBACZ, JAK WYGLĄDA I ZGŁOŚ UWAGI

Plan dla parku na Zdrowiu

Miasto przygotowało projekt planu miejscowego dla południowej części Zdrowia. Każdy może zgłosić do niego uwagi i powiedzieć, co można w nim poprawić.

To już drugi plan dla parku na Zdrowiu. Pierwszy – wcześniej uchwalony – obejmuje północną część: między ulicami Konstantynowską i Srebrzyńską. Teraz czas objąć ochronną część południową: od ul. Konstantynowskiej w stronę Atlas Areny i dworca Łódź Kaliska.

Projekt obejmuje w sumie 82 ha terenu. Park jest zabytkiem wpisany do rejestru, więc w pracach nad dokumentem uczestniczyły także służby konserwatorskie. Głównym celem planu jest ochrona środowiska i zieleni na tym obszarze, w tym rezerwatu przyrody Polesie Konstantynowskie. Plan określi także możliwości rozwoju znajdujących się tam obiektów, jak również zasady realizacji inwestycji w parkową infrastrukturę.

Projekt planu można oglądać w siedzibie Miejskiej Pracowni Urbanistycznej przy al. Kościuszki 19 (od poniedziałku do piątku w godz. 7:30–15:30) lub online na stronie mpu.lodz.pl w zakładce „Opracowania – Plany miejscowe”. 8 października MPU zorganizuje otwartą dyskusję o projekcie planu, która odbędzie się online w godz. 15:00–17:00. Aby wziąć w niej udział, należy się wcześniej zarejestrować. Link do rejestracji zostanie udostępniony na

stronie [www.mpu.lodz.pl](http://www.mpu.lodz.pl) w zakładce „Opracowania – Dyskusje publiczne”. Do projektu planu można zgłaszać uwagi:

- w wersji papierowej na adres MPU,
- w wersji elektronicznej na adres: [mpu@mpu.lodz.pl](mailto:mpu@mpu.lodz.pl),
- do protokołu podczas otwartej dyskusji.

Projekt planu dla Zdrowia będzie wyłożony w siedzibie MPU do 9 października. Uwagi będzie można zgłaszać do 23 października.

AHa



UL. DENNA ZYSKA NOWY ASFALT

Drogowcy rozpoczynają remont ul. Dennei, która zostanie pokryta nową nawierzchnią.

Remontowany fragment ul. Dennei na czas trwania robót zostanie zamknięty dla ruchu.

Drugi etap remontu – od ul. Laskowickiej do ul. Pienistej – wymaga uregulowania własności działek, wykupu gruntu i stworzenia projektu przebudowy, który jest właśnie w przygotowaniu. Planowane są budowa nowej drogi i chodników oraz montaż oświetlenia ulicznego.

Inwestycję podzielono na dwa etapy. Pierwszy obejmuje odcinek od ul. Prądzynskiego do ul. Laskowickiej. Po srozowaniu starej, zużytej nawierzchni, z której powstanie nowa podbudowa, drogowcy pokryją ją nowym asfaltem. Wzmocnią też pobocze drogi. Początek prac zaplanowany jest na poniedziałek, 30 września.



TAnd





# REMONTY NA „WYŁOTÓWKACH”

Łódź – położona w sercu Polski i środku Europy – zyskała wielu inwestorów dzięki okalającej ją siatce autostrad i dróg szybkiego ruchu. Wokół miasta powstał pierwszy pełny węzeł autostradowy w kraju.

Niedawno zakończono budowę drogi S14, a obecnie trwa budowa jej wyczekiwanego połączenia z Teofilowem. W realizacji są kolejne inwestycje, które zapewnią wygodny dojazd do dróg szybkiego ruchu.

**Ul. Szczecińska**  
Na remontowanej ul. Szczecińskiej intensywne prace toczą się na skrzyżowaniu z ul. Aleksandrowską. Już w najbliższych tygodniach będą tam układane nowe nawierzchnie. Od ul. Aleksandrowskiej do ul. Rąbieńskiej trwają rozbiórki i prace przy instalacjach podziemnych. Wyremontowana ul. Szczecińska stanie się bezpieczna dla wszystkich użytkowników – z równą jezdnią, chodnikami, oświetleniem i drogą rowe-

rową, pomiędzy ul. Rojną a ul. Rąbieńską powstanie też skrzyżowanie z dojazdem do drogi S14.

**Ul. Strykowska**  
W dobrym tempie posuwa się modernizacja ul. Strykowskiej – od ul. Ekologicznej do ul. Okólnej. Praktycznie na całym tym odcinku jest już gotowa pierwsza warstwa asfaltu, a drogowcy zaczęli układanie warstwy ścieralnej. Nowa nawierzchnia pojawi się również na dalszym odcinku

ul. Strykowskiej – w kierunku granicy miasta.

**Ul. Brzezińska**  
Prace prowadzone są od rynku w Nowosolnej do ronda Fichny. Tak jak na ul. Strykowskiej – zostanie tam zerwany zniszczony asfalt, który zastąpi nowa nawierzchnia. Drogowcy skończyli frezowanie starej jezdni. Od strony rynku w Nowosolnej ułożono już pierwszy odcinek nowej nawierzchni. Powstaje dojazd do autostrady A1. **TAnd**



Prace na ul. Szczecińskiej



## KTO SPOTYKA W MIEŚCIE DZIKA...

**Dziki zwierzęta zwykle unikają kontaktu z człowiekiem. Co jednak zrobić, jeśli spotkamy jakieś na swojej drodze?**

Lis napotkany w lesie najprawdopodobniej ucieknie, jednak jeśli znajdzie się w nietypowym dla siebie środowisku (np. w mieście), może okazać się niebezpieczny. Najlepiej powoli się od niego oddalić, nie przepędzać zwierzęcia i nie zbliżać się do niego. Do miasta lub na jego

obrzeża mogą zawędrować również dziki. Kiedy czują się zagrożone, charakterystycznie sapią, czego nie należy lekceważyć – mogą zaatakować. Do dzików nie należy się zbliżać, najlepiej spokojnie i cicho odejść. W razie zagrożenia można wdrapać się na drzewo i poczekać, aż zwierzę się oddali. Spotkanie z wilkiem w czasie spaceru na obrzeżach miasta również nie jest wykluczone. Kiedy zwierzę poczuje

zapach człowieka, prawdopodobnie samo ucieknie. Jeśli natkniemy się na waderę z młodymi, należy ostrożnie oddalić się tyłem, nie prowokując zwierzęcia do obrony swojej rodziny. Nie każde samotne, młode zwierzę zostało porzucone. Matki często ukrywają potomstwo i dyskretnie obserwują je z pewnej odległości. Obecność człowieka sprawia, że zwierzę boi się podejść. Takich samotnych oseszków nie

wolno dotykać ani zabierać do domu. Pozostawiając na nich swój zapach, skazujemy je na porzucenie. **Jo-Lu**

**INFO**  
Jeśli widzisz zwierzę, które potrzebuje pomocy lub jest ranne, zadzwoń do Animal Patrol Straży Miejskiej w Łodzi (tel. 986) lub do Łódzkiego Ośrodka Rehabilitacji Dzikich Zwierząt (tel. (42) 628 72 44).



## 13. DOZ MARATON ŁÓDŹ ZAPISY RUSZYŁY!

Rozpoczęły się zapisy na przyszłoroczny DOZ Maraton Łódź, który odbędzie się 4–6 kwietnia 2025 r., już po raz 13. w naszym mieście. Jest duża szansa na to, że Łódź znów będzie gospodarzem mistrzostw Polski kobiet i mężczyzn na królewskim dystansie.

Zapisy na DOZ Maraton Łódź odbywają się na stronie internetowej [www.lodzmaraton.pl](http://www.lodzmaraton.pl). Koszt udziału w wydarzeniu wynosi 169 zł (do końca listopada, po tym terminie wzrośnie). W ramach opłaty startowej maratończycy otrzymają w pakiecie koszulkę techniczną, a także gadżety i produkty od sponsorów. Opłaty za udział w imprezach towarzyszących określają ich regulaminy.

W biegu na królewskim dystansie limit uczestników będzie wynosił 3500 osób. Wzorem lat ubiegłych nie zabraknie innych konkurencji, czyli Sztafet Half&Half Maraton, Sztafet Ekiden oraz biegu na 10km. W sobotę, 5 kwietnia odbędzie się Kids Run. Aktualnie trwają prace nad przygotowaniem trasy 13. edycji DOZ Maraton Łódź. **red**

**INFO**  
Więcej informacji:



# DRACULA I WIELKI FORMAT



Wraz z nowym sezonem do Teatru Muzycznego powraca Książę Ciemności i to nie tylko za sprawą głównego już musicalu „Dracula” – w teatrze pojawiła się także wystawa fotograficzna „Dracula na wielkim formacie”. Autorem prac zrealizowanych z wykorzystaniem klasycznych, analogowych technik fotografii jest Łukasz Zachwieja, wieloletni pracownik Teatru Muzycznego odpowiedzialny za realizację dźwięku.

FOT. MAT. PRAS.

Wystawa, inspirowana musicalową adaptacją powieści Brama Stokera, to spojrzenie na postaci z przełomu XIX i XX wieku. Na ekspozycję „Dracula na wielkim formacie” składają się fotografie wykonane przy użyciu aparatu wielko-

formatowego, wybrane tak, by oddać klimat czasów, w których toczy się akcja „Draculi”. Jest to hołd dla klasycznych technik fotograficznych, które – jak zauważa

sam autor – wymagały ogromnej precyzji i staranności.

– Fotografowanie postaci z tej epoki przy użyciu techniki zbliżonej do tej stosowanej w tamtych czasach, to nie tylko wyzwanie, ale i powrót do korzeni fotografii – mówi Łukasz Zachwieja. – Mam na-

dzieję, że moje prace przeniosą oglądających w tamte lata i pozwolą poczuć klimat studia fotograficznego, wypełnionego ostrym zapachem magnezji – podkreśla.

Prezentowane na wystawie fotografie to zbiór blisko 30 prac, które odzwierciedlają formalny,

starannie przygotowany charakter portretów charakterystycznych dla epoki. Każde ujęcie, precyzyjnie wykadrowane, przywołuje skojarzenia z malarstwem, oddając rzeczywistość w sposób wierny i szczegółowy, zgodny z zasadami klasycznej fotografii.

– To nie tylko podróż

w czasie, ale także ukłon w stronę tradycyjnej techniki, która wymagała od fotografów ogromnej cierpliwości i dokładności – dodaje autor wystawy.

Wystawę można oglądać w dolnym foyer Teatru Muzycznego (ul. Północna 47/51) do końca roku. mat. pras.

## BIBLIOTECZNY ROZKŁAD JAZDY

### PONIEDZIAŁEK

**PLANSZÓWKOWY ZAWRÓT GŁOWY**  
30 września, godz. 17:00  
Biblioteka Dygresja  
ul. Rewolucji 1905 r. 84

Dołącz do Klubu Planszówkowego! Lubisz dobrą zabawę i rywalizację w przyjaznej atmosferze? Chcesz oderwać się od codziennych obowiązków, poznać nowych ludzi i spróbować swoich sił w najciekawszych grach planszowych? Biblioteka oferuje szeroki wybór gier: od strategicznych, przez przygodówki, aż po szybkie gry imprezowe!

Wstęp wolny.

### WTOREK

**ANGIELSKI DLA DZIECI**  
1 października, godz. 15:00  
filia nr 56, ul. Sacharowa 63

Angielski dla 3-latków, 4-latków, 5-latków? To najlepsza pora, żeby obudzić w dzieciach wyobraźnię językową wesółym: „Hello!”. Rymowanki, piosenki, taniec, prace plastyczne. Zapraszamy dzieci w wieku 3-9 lat.

Udział bezpłatny, obowiązują zapisy pod nr. tel. 571 553 056.

## DZIKA JESIEŃ Z DZIWNĄ WIOSNĄ

Dziwna Wiosna, jeden z najlepszych koncertowych zespołów polskiej sceny muzycznej, znów wyrusza w trasę i znów rozpoczyna ją w Łodzi. Kapela wystąpi w piątek, 4 października o godz. 20:00 na scenie klubu Wooltura (ul. Wólczańska 40/42).

Już debiutancki album tego warszawskiego tria zatytułowany po prostu „Dziwna Wiosna” obrodził hitami. „Niepewność”, „Stracone”, „Maria, Maria”, „Ostatnią noc lata” grały chyba wszystkie stacje radiowe. Płyta „Duchy.Disco” (z takimi utworami jak np. „Ogień”, „Płonę, płonę” czy „Chłopcy”) zespół dowodzi, że brawurowe gitarowe brzmienie i porywające występy na żywo to wciąż prosta droga do serc fanów.

Bilety w cenie od 84 zł w serwisie ebilet.pl. (pj)



FOT. MAT. PRAS.





# Dojrzała mile widziana na Fali

**Dwie godziny to dużo czy mało? Zupełnie wystarczająco, żeby w pełni zadbać o swoje zdrowie, kondycję i samopoczucie. I nie wydać na to fortuny!**

Z myślą o wszystkich osobach, które ukończyły 60 lat, Aquapark Fala (al. Unii Lubelskiej 4) ma w swojej ofercie specjalny karnet 60+. To rozwiązanie zachęcające „starszą

młodzież” do regularnej aktywności fizycznej oraz wypracowania korzystnych dla zdrowia nawyków. Jest to również świetny pomysł na prezent dla rodziców czy dziadków, jeśli potrzebują odrobiny mobilizacji do zadbania o swoje potrzeby. Karnet dla seniorów kosztuje jedynie 120 zł miesięcznie i umożliwia co-

dzienne wejście na dwie godziny do strefy basenowej Fali oraz korzystanie ze wszystkich dostępnych atrakcji. A tych nie brakuje! Oprócz basenów rekreacyjnych i sportowych oraz uwielbianego przez klientów Fali całorocznego basenu wypływowego z podgrzewaną wodą znajdziemy tam również rozbudowaną ofertę well-

ness. Składają się na nią wanny i baseny solankowe z różnymi rodzajami soli o stężeniach leczniczych (m.in. z Morza Martwego i Ciechocinka) oraz proste zabiegi hydroterapii, jak leczniczy spacer ścieżką Kneippa. A na osoby, które zamiast błęgiego relaksu wolą odrobinę szaleństwa, czekają całoroczne mega-zjeżdżalnie.

Karnet 60+ jest ważny przez 31 dni od daty zakupu. Można go nabyć w dowolnym momencie – nie trzeba czekać na początek danego miesiąca. Uprawnia on do wejścia na basen raz dziennie, od poniedziałku do piątku (oprócz dni świątecznych) w godz. 9:00–14:00.

mat. pras.

## INFO

Szczegółowe informacje i regulamin:



## OGŁOSZENIA MIEJSKIE



### PREZYDENT MIASTA ŁÓDZI

informuje, że w dniach **od 30 września 2024 r. do 21 października 2024 r.** na tablicy ogłoszeń w siedzibie Urzędu Miasta Łodzi przy ul. Piotrkowskiej 104 wywieszone będą wykazy nieruchomości położonych w Łodzi przy:

- **ul. Siewnej 6**, w obrębie P-6, działka nr 270/1 o powierzchni 361 m<sup>2</sup>,
- **ul. Siewnej 2,2A, 4, 4A i 6/ ul. Borowej 6A i 8**, w obrębie P-6, część działki nr 270/2, o powierzchni 239 m<sup>2</sup>,
- **ul. Pabianickiej bez numeru**, w obrębie G-24, działka nr 547/2 o powierzchni 57 m<sup>2</sup>,
- **ul. Wesolej 46**, w obrębie G-26, działka nr 867 o powierzchni 213 m<sup>2</sup>,
- **ul. Rzgowskiej bez numeru**, w obrębie G-27, część działki nr 417/149, część działki nr 417/151, część działki nr 417/153, część działki nr 417/155, część działki nr 417/157 o łącznej powierzchni 530 m<sup>2</sup>,
- **ul. prof. Witolda Doroszewskiego 6**, w obrębie G-5, część działki nr 198/3 o powierzchni 60 m<sup>2</sup>,

przeznaczonych do wydzierżawienia na okres do 3 lat, w drodze bezprzetargowej,

- **ul. Wileńskiej 53/55**, w obrębie P-27, część działki nr 20/5, o powierzchni 45,50 m<sup>2</sup>,
- **alei Księdza Kardynała Stefana Wyszyńskiego bez numeru**, w obrębie P-23, część działki nr 905/1 oraz część działki nr 907 o łącznej powierzchni 16,9 m<sup>2</sup>,
- **ul. Różanej bez numeru**, w obrębie G-1, część działki nr 65 o powierzchni 46,8 m<sup>2</sup>,
- **ul. św. Franciszka z Asyżu 53 i św. Franciszka z Asyżu 53A**, w obrębie G-8, część działki nr 385/1 i część działki nr 385/2 o łącznej powierzchni 25,92 m<sup>2</sup>,

przeznaczonych do udostępnienia pod lokalizację infrastruktury przesyłowej na okres do 3 lat.



### PREZYDENT MIASTA ŁÓDZI

informuje, że w dniach **od 30 września 2024 r. do 20 października 2024 r.** na tablicy ogłoszeń w siedzibie Urzędu Miasta Łodzi przy ul. Piotrkowskiej 104 wywieszone będą wykazy:

- nieruchomości przeznaczonej do oddania w użyczenie na czas nieoznaczony położonej w Łodzi przy ul. dr. Stefana Kopcińskiego 39C (część działki nr 354/7 KW LD1M/00094969/9), w obrębie S-2 o powierzchni 9 m<sup>2</sup> na rzecz Wspólnoty Mieszkaniowej przy ul. dr. Stefana Kopcińskiego 39A;
- lokalu przeznaczonego do oddania w użyczenie na czas nieoznaczony położonego w Łodzi przy ul. płk. Jana Kilińskiego 84, nr 2U o pow. 37,26 m<sup>2</sup> (działka nr 300/1 w obrębie S-6, KW LD1M/00094072/4), na rzecz Związku Kombatanów Rzeczypospolitej Polskiej i Byłych Więźniów Politycznych.





ŁÓDZKI  
BUDŻET  
OBYWATELSKI

2024/25



**GŁOSUJ!**

**TO PROSTE JAK RÓG  
NASZEGO JEDNOROŹCA**

**1 – 28 PAŹDZIERNIKA**

**LODZ.PL/BO**





**Szkoła Podstawowa nr 1  
ul. Sterlinga 24**



**Piękne gmachy pierwszych łódzkich szkół podziwiać można do dziś, co więcej, nie zmieniły one swojej funkcji.**

Chociaż szkolne tradycje Łodzi sięgają 1808 roku, prawdziwy rozwój edukacji rozpoczął się 11 lat później. Wtedy to uchwałą Rady Miejskiej wprowadzono obowiązek powszechnego nauczania, który oznaczał, że kilkadziesiąt tysięcy łódzkich dzieci zasiądzie w szkolnych ławkach. Problem był poważny, bo do tej pory nauki prowadzono w prywatnych lokalach, którym często daleko było do odpowiednich standardów higienicznych, stąd wybudowanie nowych gmachów stało się priorytetem ambitnych władz.

**STYLOWE GMACHY, KTÓRE**

# NAJSTARSZA SZKOŁA

**XI Liceum Ogólnokształcące  
im. Józefa Piłsudskiego  
ul. Kopcińskiego 54**

Na początku warto wspomnieć o samym Stefanie Kopcińskim, przy którego ulicy mieści się pierwsza wybudowana w Łodzi szkoła. Był on wybitnym działaczem oświatowym, któremu zawdzięczamy sprawne wprowadzenie obowiązku szkolnego w mieście. Dawna Szkoła Powszechna im. Józefa Piłsudskiego, która stała przy ówczesnej ulicy Zagajnikowej, zaprojektowana została przez miejskiego architekta Wacława Kowalewskiego. Monumentalny gmach powstał w ekspresowym jak na tamte czasy tempie, także przy wsparciu lokalnych władz i prywatnych fundatorów, a jego oficjalne otwarcie nastąpiło

w 1922 r. Cały kompleks obejmuje budynek główny oraz dwa skrzydła. Symetryczna fasada ozdobiona została elementami charakterystycznymi dla architektury doby romantyzmu.

**Szkoła Podstawowa nr 1  
ul. Sterlinga 24**

Pokaźny gmach zaprojektowany przez Wiesława Lisowskiego wzniesiono w latach 1923-1925. Z powodu braków lokalowych w mieście znajdowały się tu dwie szkoły, które dzieliły salę gimnastyczną, znajdującą się w centralnej części budynku.

Podczas budowy szkoły polscy architekci chętnie nawiązywali do tak zwanych form swojskich. Były to próby poszukiwania stylu narodowego, który po latach zaborów



**XI Liceum Ogólnokształcące  
im. Józefa Piłsudskiego  
ul. Kopcińskiego 54**

**Wiesław Lisowski  
(1884-1954)**

Polski architekt obiektów użyteczności publicznej, w tym szkół, szpitali oraz kościołów w Łodzi i okolicy. Od 1919 roku pełnił rolę architekta miejskiego. Zaprojektował w sumie 88 budynków, w tym aż 20 szkół.



**DALEJ SŁUŻĄ UCZNIOM!**

# ARSZCZĘ OLEJY

pokazywałyby najlepsze wzorce zaczerpnięte z rodzimej sztuki. Także w tym przypadku Lisowski zdecydował się na barokowo-klasycystyczne elementy, które mogą przywołać na myśl polski dworek. „Jedynka” to bez wątpienia ponadczasowy klasyk łódzkiej architektury szkolnej.

sada ozdobiona została portykiem z dwiema parami kolumn, inspirowana szlacheckimi dworakami. Warto zobaczyć również teren znajdujący się za szkołą, gdzie od strony ogrodu można dostrzec imponujący taras z kolumnadą. Do kompleksu dobudowano także sąsiadujący dom nauczyciela.

Z.B

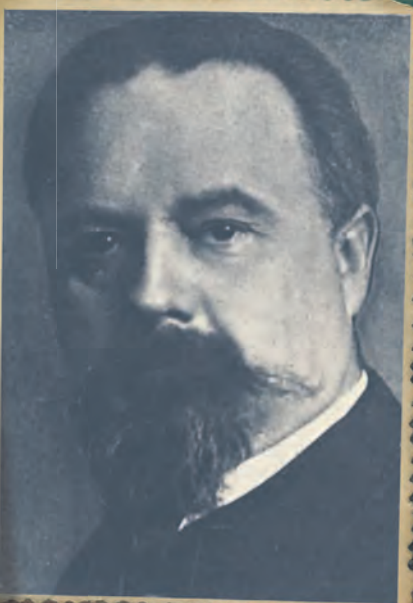
**Zespół Szkół  
Ponadpodstawowych nr 5  
im. Króla Bolesława  
Chrobrego**

ul. Drewnowska 88

Ten gmach prasa okrzyknęła „Olbrzymią świątynią nauki”. Zaprojektowany na planie litery H przez Wiesława Lisowskiego, wybudowany został w latach 1923–1925. Według założeń miał pomieścić 1728 uczniów. Klasycystyczna fa-



**Zespół Szkół Ponadpodstawowych  
nr 5 im. Króla Bolesława Chrobrego  
ul. Drewnowska 88**





# Aquapark FALA

# KARNET 60+



# WEJŚCIE

## OD 9:00 DO 14:00



# WOJTEK MAZOLEWSKI QUINTET Beautiful People

Oskar Török Trumpet   Piotr Chęcki Tenor Saxophone   Marcel Baliński Piano   Tymek Papier Drums   Wojtek Mazolewski Double Bass

## 08.10.2024

# FILHARMONIA ŁÓDZKA

IM. ARTURA RUBINSTEINA

KONCERT PROMUJĄCY NOWY ALBUM



bilety



Jedynka  
POLSKIE RADIO

jazz forum  
The European Jazz Magazine



województwo  
łódzkie



ŁÓDZKIE CENTRUM  
WYDARZEŃ

patroni medialni

partnerzy







SUDOKU ŁATWE

2		7	1		6	8		5
		9		7		6		
	4						3	
9			5		8			7
		4				9		
8			7		9			1
	6						8	
		8		1		2		
3		2	6		7	5		4

SUDOKU ŚREDNIE

6				7				
2					5	9		4
	9	3	2				5	
	6		4					
	1			8			4	
					7		6	
	2				6	4	1	
8		7	5					9
					9			3

SUDOKU TRUDNE

		8		6		5		
					7	2		
1	6				2		8	3
					4		3	
7								2
	8		9					
5	2		4				9	8
		9	1					
		4		5		6		

Sudoku przygotowała redakcja najpopularniejszej w Polsce serii Krzyżówek z Koroną



# HOROSKOP TYGODNIOWY

**Koziorożec (22.12-19.01)**

Październik to idealny czas na poważne plany życiowe. Zaręczyny, nowe mieszkanie, a może zmiana samochodu? Twoja zdolność do długoterminowego myślenia pomoże Ci zrealizować cele, które wydawały się odległe i drogie. Pamiętaj jednak, by znaleźć moment na odpoczynek, bo sukces osiąga się także przez dbanie o wewnętrzne dziecko.

**Wodnik (20.01-18.02)**

Twoja kreatywność rozkwitnie w październiku. Masz tendencję do myślenia poza schematami, co przyniesie Ci wpływy do portfela. To dobry czas na rozwijanie planów zawodowych. Odważ się być sobą! Ufunduj sobie bez troski zakupy albo jednodniowe spa. Czas lśnić!

**Ryby (19.02-20.03)**

Nowy tydzień zapowiada się spokojnie, dlatego będziesz mieć czas na głębokie przemyślenia. Twoja intuicja będzie teraz szczególnie silna, więc zaufaj jej w podejmowaniu decyzji. Zaopiekuj się nieprzepracowanymi emocjami i otwórz się na nowe: płacz, złość, śmiech i euforię. Możesz odkryć w sobie pokłady wewnętrznej siły, która poprowadzi Cię do nowych rozwiązań.

**Baran (21.03-19.04)**

Początek października to moment, by bez wahania wprowadzać zmiany w życiu prywatnym. Masz w sobie siłę, która wyróżnia Cię na tle innych, więc wykorzystaj ten czas na budowanie nowych planów. W sprawach finansowych skorzystaj z intuicji. Jeśli powie, by się wstrzymać, nie walcz z wiatrakami.

**Byk (20.04-20.05)**

Czas na regenerację, skupienie na sobie i dozę zażęzonego relaksu. Ten tydzień przyniesie spokój, chociaż pod koniec może pojawić się trochę nerwów. Zadbaj o umysł, a zobaczysz, że małe zmiany przyniosą wielkie efekty. W pracy się nie spiesz, cierpliwość będzie kluczem do sukcesu.

**Bliźnięta (21.05-20.06)**

Nadchodzące dni to idealny moment na rozwijanie nowych znajomości. Życie zawodowe dostarczy Ci sporo radości, a sumienna praca będzie nagrodzona. Masz wyjątkowy dar komunikacji, wykorzystaj go, by budować mosty między ludźmi. Pozostań elastyczny, bo niespodziewane okazje mogą pojawić się tam, gdzie się ich nie spodziewasz.

**Rak (21.06-22.07)**

Pierwsze dni października sprzyjają refleksji i pracy nad relacjami rodzinnymi. Warto poświęcić czas bliskim, ale nie zapominaj o potrzebach partnera. Znajdź równowagę między tym, co pilne, a tym, co ważne. Wielka wrażliwość może być teraz siłą, zatem pozwól sobie na głębsze rozmowy. Zamknij oczy, otwórz serce.

**Lew (23.07-22.08)**

Przed Tobą tydzień pełen energii. Twoja odwaga może przysporzyć Ci problemów, ale idź w zaparte. Byk przyciągnie do Ciebie nowe szanse zawodowe i towarzyskie. To czas, by błyszczeć, ale pamiętaj, że prawdziwa siła leży w umiejętności słuchania innych. Nie bój się prosić o wsparcie, bo Waga chętnie wyciągnie do Ciebie pomocną dłoń.

**Panna (23.08-22.09)**

Zorganizowanie i precyzja, które są Twoimi mocnymi stronami, pomogą Ci w tych dniach zrealizować wiele planów. To dobry moment, by zająć się domowym zaciszem, które wymaga uporządkowania. Pamiętaj jednak, że nie wszystko musi być perfekcyjne – czasem warto odpuścić i cieszyć się chwilą.

**Waga (23.09-22.10)**

Równowaga, której pragniesz, stanie się dostępną, jeśli pozwolisz sobie na odrobinę luzu. Ten tydzień to czas na szukanie harmonii w codziennych obowiązkach i zaplanowanie pracy na następne miesiące. Pozwól sobie na momenty spokoju i czerp radość z prostych rzeczy. Po 4 października uważaj na Strzelca, który będzie Cię sprawdzać.

**Skorpion (23.10-22.11)**

To tydzień pełen intensywnych emocji. Masz w sobie ogromną determinację, która teraz będzie szczególnie widoczna. Skup się na swoich celach, ale nie zapominaj, że czasem warto zaufać innym i oddelegować część obowiązków. Jesienią otwórz się na nowe doświadczenia, bo to one mogą przynieść Ci odpowiedź, których szukasz.

**Strzelec (23.11-21.12)**

Przed Tobą tydzień pełen odkryć. Masz w sobie nieodpartą potrzebę poznawania nowych rzeczy, więc wykorzystaj to, także zawodowo. Szukaj inspiracji, podróżuj, choćby do sąsiedniego miasta, i bądź otwarty na nowe pomysły. Kreatywność i optymizm będą na początku października Twoimi największymi sprzymierzeńcami.



# Podział punktów w Gdańsku

Widzew ma duży problem z wygrywaniem na wyjazdach, co objawiło się w meczu z Lechią w Gdańsku. Po rozczarującym widowisku łodzianie zremisowali z beniaminkiem Ekstraklasy.

Mimo że Lechia jest beniaminkiem, który ma sporo problemów, ze strony Widzewa nie było mowy o lekceważeniu. Łodzianie z respektem podeszli do meczu od pierwszych minut i konsekwentnie, krok po kroku zdobywali przewagę na boisku. Już w 8. minucie przyjezdni powinni prowadzić, ale Imad Rondić zmarnował fantastyczne dośrodkowanie Sebastiana Kerka. Lechia przetrwała napór

Widzewa i przeszła do ataków. Bardzo aktywny był Kacper Sezonienko, który napierał na obrońców i wymuszał na nich błędy. Po jednym z nich pomocnik gospodarzy ruszył na bramkę strzeżoną przez Rafała Gikiewicza, ale jego strzał w krótki słupek uderzył tylko w boczną siatkę. Tuż przed końcem pierwszej części gry Fran Alvarez faulował w polu karnym zawodnika Lechii, a Szymon Marciniak wskazał na 11. metr. Do piłki podszedł Rifet Kapic i uderzył w prawy dolny róg. Gikiewicz był bardzo bliski obrony, ale piłka przetoczyła się pod bramkarzem. Kilka minut później sędzia zaprosił zawodników do szatni.

## Łukowski marnuje akcje meczu

Daniel Myśliwiec szybko reagował. Na boisku po przerwie pojawili się Jakub Łukowski, Jakub Sypek oraz Lirim Kastrati. Widzewiacy bardzo chcieli odrobić straty, może nawet za bardzo, bo gra łodzian wyglądała chaotycznie. Jednak z minuty na minutę RTS był bardziej opanowany, mocniej naciskał, ale nie wynikało z tego zagrożenie dla bramki strzeżonej przez Szymona Weiraucha. W 74. minucie sędzia Marciniak kolejny raz wskazał na wapno. Tym razem jedenastka była na korzyść Widzewa. Do piłki podszedł Rondić i pewnym strzałem wyrównał stan gry. Goście dążyli do wy-

równania, ale bramkarz Lechii był w wyśmienitej formie. Najpierw obronił groźny strzał Sypka, a w ostatniej minucie meczu uratował remis, zachowując zimną krew w sytuacji sam na sam z Łukowskim. Tym samym z Gdańska Widzew wywozi tylko punkt.

PB



Imad Rondić

Tabela na 29.09.2024, godz. 20:00

EKSTRAKLASA	M	G	PKT
1. Lech Poznań	10	20:5	25
2. Jagiellonia Białystok	10	17:16	21
3. Raków Częstochowa	10	13:4	20
4. Cracovia	9	17:12	19
5. Pogoń Szczecin	10	16:13	16
6. Widzew Łódź	10	13:11	16
7. Legia Warszawa	10	17:11	15
8. Piast Gliwice	10	10:9	15
9. Górnik Zabrze	10	13:13	12
10. GKS Katowice	10	12:13	12
11. Motor Lublin	10	8:12	12
12. Zagłębie Lubin	9	7:14	11
13. Radomiak Radom	9	14:16	9
14. Lechia Gdańsk	10	12:19	9
15. Korona Kielce	10	8:16	9
16. Puszcza Niepołomice	10	10:13	8
17. Stal Mielec	8	5:9	7
18. Śląsk Wrocław	8	7:13	4

MISTRZ PUCHARY SPADEK



EKSTRAKLASA

10. KOLEJKA

LECHIA  
GDAŃSK

1:1

WIDZEW  
ŁÓDŹ

44' Kapic (K)

74' Rondić (K)

WIDZEW

Gikiewicz – Kozlovsky, Ibiza, Żyro, Krajewski (46' Kastrati) – Kerk (90+2 Sobol), Shehu, Alvarez – Cybulski (46' Łukowski), Gong (46' Sypek) – Rondić

# ŁÓDŹ KONTRA WISŁĄ



Aleksander Pawlak

1. LIGA

11. KOLEJKA

PONIEDZIAŁEK  
(30 WRZEŚNIA)  
GODZ. 19:00ŁKS  
ŁÓDŹWISŁA  
PŁOCK

TVP SPORT

W poniedziałek, 30 września, na zamknięcie 11. serii gier, Łódzki Klub Sportowy zmierzy się na własnym stadionie z wiceliderem rozgrywek Wisłą Płock. Będzie to kolejny trudny sprawdzian drużyny Jakuba Dziółki.

Rozpędzony ŁKS w 10. kolejce I ligi mierzył się z niepokonanym liderem – Bruk-Bet Termalica Nieciecza. Po fatalnym początku meczu łodzianie odrobili straty i zremisowali 2:2. W czwartek, 26 września Rycerze Wiosny na wyjeździe grali z czwartoligowym Gromem Nowy Staw w ramach Pucharu Polski – po trudnej przeprawie wygrali 2:0. Czasu na odpoczynek nie ma zbyt wiele. Teraz ŁKS zmierzy się na własnym stadionie z wiceliderem – Wisłą Płock. Z jednej strony taka seria może kosztować wiele sił, ale z drugiej jeżeli zespół

z al. Unii Lubelskiej wyjdzie z niej obronną ręką, może dostać zastrzyk energii, który wywinduje go w górę tabeli.

## Potknięcie

Nafciarze do tej pory radzili sobie bardzo dobrze. Jedyną porażkę w sezonie ponieśli w meczu z Termalicią, druga przydarzyła im się w Pucharze Polski. Wisła odpadła w starciu z ligowym rywalem – Wartą Poznań. O sile zespołu z Płocka stanowi głównie trzech zawodników: były Elkaesiak Łukasz Sekulski, były Widzewiak Dominik Kun oraz hiszpański pomocnik Jorge Jimenez. Czy ten tercet sprawi, że ŁKS przerwie swoją serię trzech zwycięstw z rzędu na własnym stadionie? Przekonamy się w poniedziałek, 30 września o godz. 19:00.

PB



Tabela na 29.09.2024, godz. 19:30

1. LIGA	M	G	PKT
1. Termalica B-B Nieciecza	11	27:7	29
2. Arka Gdynia	11	20:9	21
3. Wisła Płock	10	17:12	21
4. Miedź Legnica	10	19:9	20
5. Stal Rzeszów	10	18:10	18
6. Górnik Łęczna	10	17:13	18
7. ŁKS Łódź	10	17:11	17
8. Znicz Pruszków	10	14:13	15
9. Kotwica Kołobrzeg	11	10:16	14
10. Polonia Warszawa	11	12:13	13
11. Ruch Chorzów	10	12:14	13
12. GKS Tychy	10	6:6	10
13. Wisła Kraków	8	13:10	9
14. Warta Poznań	11	8:19	9
15. Odra Opole	10	9:20	8
16. Chrobry Głogów	10	9:20	9
17. Pogoń Siedlce	11	10:20	5
18. Stal Stalowa Wola	10	6:20	2

AWANS BARAŻE SPADEK



# KOSZYKARZE ZACZYNAJĄ SEZON

Najpóźniej ze wszystkich zespołów w 1. Lidze Koszykówki, bo w środę, 2 października, ŁKS CoolPack Łódź zacznie koszykarski sezon. Łodzianie zmierzą się na wyjeździe z Hydro Truck Radom.

Po wielu próbach ŁKS w końcu

wrócił do 1. Ligi Koszykówki. W ubiegłym sezonie podopieczni Jarosława Krysiewicza spełnili swoje marzenie i wywalczyli promocję na zaplecze Orlen Basket Ligi. Czasu na radość nie było wiele, bo zespół trzeba było przygotować zarówno pod względem organizacyjnym, jak i sportowym. Wydaje się, że wszystko poszło w dobrym kierunku. W weekend 21-22 września ŁKS

zorganizował turniej we własnej hali, w którym wygrał dwa mecze. Zwycięstwa zapewne bardzo cieszą fanów łódzkiego basketu, bo był to sprawdzian generalny przed startem ligi. Teraz pozostaje tylko walka o punkty. O pierwsze już w środę (2 października) ŁKS zagra w Radomiu z tamtejszym Hydro Truck.

PB  
FOT. ŁODZ.PL



## UDANA INAUGURACJA

Siatkarki PGE Grot Budowlanych Łódź wygrały na inaugurację Tauron Ligi ze Stalą Mielec 3:0. Łodzianki jeszcze przed meczem były wskazywane jako faworytki i z tej roli wywiązały się w 100%. Nowy skład nie zawiodł, a najlepszą zawodniczką okazała się debiutująca w łódzkiej drużynie Słowenka Saša Planinšec.

Pierwszy set był bardzo wyrównany. Co prawda, Stal w połowie partii wyszła na kilkupunktowe prowadzenie, ale łodzianki potrzebowały tylko czasu, żeby złapać swój rytm.



FOT. MAT. PRAS.

Łodzianki przez większość partii musiały gonić wynik, na szczęście robiły to skutecznie. Znowu asem w rękawie okazała się Grabka i jej zagrywka. W końcówce przyjezdne wyrównały i po emocjonującej wymianie piłek przypieczętowały wygraną.

Trzeci set układał się już całkowicie pod dyktando Budowlanych. Poprawiła się gra w ataku. Groźne zagrania prezentowała Weronika Sobiczewska, znakomitą skutecznością popisująca się z kolei debiutująca w Tauron Lidze Saša Planinšec. Im bliżej końca meczu, tym łodzianki wchodziły na wyższe obroty. Dużo piłek posyłały przez środek. Przewaga rosła i w końcówce wynosiła już 8 punktów. Piłkę meczową wykorzystała kapitan drużyny Jelena Blagojević. JB

I zrobiły to w ostatnim momencie – w końcówce poprawiły zagrywkę. Asami serwisowymi popisowała się Alicja Grabka i właśnie m.in. ten element gry dał Budowlanym prowadzenie i zwycięstwo w pierwszym secie. Jak się jednak

okazało, nie tylko przyjezdne potrzebowały czasu, żeby poczuć się swobodnie na parkiecie, z tym że mielczankom zajęło to trochę więcej czasu. W drugim secie lepiej już rozgrywały piłkę i wyszły na wysokie, 5-punktowe prowadzenie. Groźne okazały się blok i atak Stali. W tym ostatnim elemencie brylowała Oliwia Sieradzka.

**TAURON LIGA**

**1. KOLEJKA**

  
**Stal Mielec**

0:3

  
**PGE Grot Budowlani Łódź**

(23:25, 23:25, 17:25)

## WYJAZDOWA PORAŻKA

Po dwóch zwycięstwach z rzędu zespół Grot SMS Łódź zanotował wyjazdową porażkę. Łodzianki przegrały w Sosnowcu z Czarnymi.

Żeby zespół Marka Chojnackiego mógł w tym sezonie myśleć o walce o medale, potrzebna była seria kilku zwycięstw. Po kilku nierównych spotkaniach SMS zaliczył dwa zwycięstwa z rzędu. Najpierw po-

konał Skrę Częstochowa, a następnie Pogoń Tczew. Wydawało się, że trzecia wygrana jest w zasięgu ręki. Czarni Sosnowiec to mocna ekipa, ale do pokonania. Pierwsza część gry to typowy mecz walki, bez bramek, za to z kilkoma żółtymi kartkami. Druga połowa zaczęła się od zimnego prysznica dla przyjezdnych. Najpierw w 46.

minucie Zuzanna Witek otworzyła wynik meczu, a pięć minut później bramkarka łódzkiej drużyny Monika Sowalska zobaczyła czerwoną kartkę. Spotkanie zamknęła w 84. minucie Nikol Kaletka. Kolejny mecz SMS rozegra 5 października. Na własnym stadionie zmierzy się z Rekordem Bielsko-Biała.

PB


**GROT SMS ŁÓDŹ**

Sowalska – Bałdyga (86' Kolis), Sokołowska, Balcerzak, North – Lampen (86' Raczkowska), Osajkowska, Domin (86' Kowalska), Stasiak (56' Piłat) – Filipezak, Dąbrowska (65' Majda)


---



**Ekstraliga**


**7. KOLEJKA**

  
**CZARNI SOSNOWIEC**

2:0

  
**GROT SMS ŁÓDŹ**

 46' Witek  
 84' Kaletka

 55' Sowalska (CZ)



## ŁÓDZKA POGODYNKA

PONIEDZIAŁEK

15°C

**Imieniny obchodzą:**  
Felicja, Franciszek,  
Hieronim, Grzegorz,  
Nadia, Sofia

30.09



WTOREK

16°C

**Imieniny obchodzą:**  
Danuta, Igor,  
Remigiusz, Teresa,  
Roman, Jan

01.10



## Rodzinne miasto

Prace pedagogiczne prof. Aleksandra Kamińskiego przeniknięte są wiedzą, życiowym doświadczeniem i logiką, a sformułowane jasnym językiem stanowią niemal uniwersalne maksymy. Oto kilka porad dla wychowawców.

**Wychowanie nieoparte miłością do wychowanka jest bez wartości. Biada wychowawcy, który przyszedł do dzieci z chłodnym sercem. To jego tyczy się starożytne przysłowie o przekleństwie wychowywania cudzych dzieci.**

**Zachęta zdziała więcej niż rozkaz, nagroda więcej niż kara, inspirowanie zróżnicowanej aktywności więcej niż narzucanie, dyrygowanie.**

**Należy uszanować prawo młodości do niezgadania się, do samodzielnego dochodzenia prawdy.**

agr

## POMNIK ALEKSANDRA KAMIŃSKIEGO



RADY I MAKSYM



**Prof. Aleksander Kamiński już poza harcerstwem często spotykał się z wychowawcami i młodzieżą**

## OD PERSÓW DO SZTUCZNEJ TRAWY

KARTKA Z KALENDARZA

30 września 1974 r. w nowym obiekcie przy ul. Dąbrowskiego 247 w Łodzi uruchomiona została fabryka dywanów Dywilan.

Historia przedsiębiorstwa sięga końca XIX w. W 1881 r. przy ul. Kilińskiego Juliusz Fiał i Wilhelm Lucker założyli niewielką fabrykę pluszu. Kilka lat później do spółki przystąpił Ferdynand Finster i powstała Łódzka Manufaktura Pluszowa, wytwarzająca tkaniny obiciowe oraz imitacje futer, a potem nowe przedsiębiorstwo o nazwie Dywan Wschodni. W czasie wojny produkowano tam koce i sukno dla armii niemieckiej. W styczniu 1945 r. fabryka została znacjonalizowana i zaczęła



wytwarzać jako Fabryka Pluszu i Dywanów. Przedsiębiorstwo zatrudniało ok. 1000 osób. Lata gierkowskie przyniosły decyzję o ukierunkowaniu produkcji na dywany wełniane. W 1974 r. w drodze konkursu ogłoszonego wśród pracowników fabryka zyskała nową nazwę Dywilan.

**Ozdobny, firmowy kilim fabryki Dywilan, której persy ozdabiają wiele zabytkowych czy reprezentacyjnych obiektów w całym kraju**

W 1975 r. wytwarzano już 1,5 mln mkw. dywanów oraz 0,5 mln mkw. tkanin obiciowych. Osiągnięciem było wejście na zagraniczne rynki zbytu, m.in. krajów arabskich. Łódzkie dywany chętnie kupowali arabscy szajkowie, gdzie eksportowano prawie 60% produkcji.

Lata 90. XX w. przyniosły krach i w 1999 r. ogłoszono upadłość zakładu, który został sprzedany prywatnym przedsiębiorcom. Jedną z firm, chcąc nadal produkować polskie dywany z wełny, kupiła część nieruchomości wraz z parkiem maszynowym, znakiem towarowym Dywilan i wzornictwem.

W 2010 r. przedsiębiorstwo rozpoczęło także

produkcję tkaney, sztucznej trawy dla celów sportowych i dekoracyjnych.

agr



## ŁÓDZKIE GAWĘDY

Domki kunitzerowskie na Widzewie



## WIDZEWSKIE POLA i „PIEPRZORKA”

Wieś Widzew w połowie XIX w., przecięta traktem do Rokiczin, a następnie linią kolejową do Koluszek, stała się atrakcyjna dla przemysłu.

Przełomowym momentem było założenie w zachodniej części Widzewa wielkich zakładów WiMa Juliusza Kunitzera. W 1879 r. na zakupionej od chłopów ziemi zbudował on przedziałnię bawełny, tkalnię i wykończalnię. W bezpośrednim sąsiedztwie fabryki wznosił jednolicie zaprojektowaną kolonię domków dla swych robotników. Składała się ona z bliźniaczych, drewnianych, 1,5-kondygnacyjnych budynków z ogródkami, z reguły dla czterech rodzin. Rozmieszczono je pomiędzy torem linii koluszkowskiej a Zarzewem, w kilku długich szeregach, przy ulicach: Niciarnianej, Józefa, Kazimierza i Głównej. Organizacja przestrzenna,

a także architektura budynków widzewskiej kolonii były podobne do zabudowy z okresu budowy osady Łódka. Po północnej stronie powstał w 1897 r. drugi na Widzewie duży zakład przemysłowy, tzw. Manufaktura Nici. W sąsiedztwie zbudowano też kilka murowanych faułów.

Na podobnych zasadach jak Chojna, Ruda czy Widzew w sąsiedztwie fabryk rozwinęły się inne mniejsze przedmieścia łódzkie: Karolew przy fabryce K. Kroninga, zwany „Pieprzorką”, Cyganka i Zdrowie w sąsiedztwie fabryki Meyera na Mani albo Żubardz z fabryczką Kajzerbrechta.

Przedmieścia łódzkie wchłaniały rzesze najbiedniejszych przybyszów do ziemi obiecanej. Domy stawiano chaotycznie, w szczerym polu, przy krętych, wąskich drogach, często odciętych od ulic miasta.

agr

ŁÓDŹ.pl

DLA SENIORA | DLA RODZIN | DLA KOCHAJĄCYCH ŁÓDŹ

Kolejne wydanie w środę  
2 października

ŁÓDZIANIZMY

## ROZMYMŁANA JESIEŃ

Pisaliśmy niedawno o zmianie obuwia polskie, ale jeszcze szybciej trzeba będzie przesuwać garderobę na jesień, bo robi się chłodno i mokro. W okresie przejściowym noce i ranki są zimne, a za dnia bywa ciepło, więc nie wiadomo, jak się ubierać. Niezależnie od pory roku, a nawet pokoleniowych zmian, nadal funkcjonuje w Łodzi gwarowe wyrażenie „rozmymlany” albo „rozmymlany”, ozna-

czające, że ktoś ma porozpina- nane ubranie. Mówiono, że „pod szyją taka rozmymlana i jak to wygląda” albo „chodzi taka rozmymlana, bez szalika i mówi, że nie zimno jej wcale”.

Młodzież też czasem zagaja: „Co ty taki rozmymlany latasz, co się taki porozpina- leś, chcesz się przeziębic?”. Może jeszcze nie teraz, ale już niebawem trzeba będzie guziki lepiej podopinać, a także suwaki, eklery i - mówiąc po łódzku - eks- presy pozasuwać.

agr