

ŁÓDŹ.pl

DLA SENIORA | DLA RODZIN | DLA KOCHAJĄCYCH ŁÓDŹ

ŁODZIANIE
Z PASJĄ

MAGDALENA SIEK
STAWIA NA ROZWÓJ
CIAŁA I UMYŚLU

strona 7



NASTRÓJ SIĘ NA ŚWIĘTA W ŁÓDZI

BOŻONARODZENIOWE KONCERTY, WSPÓLNE KOŁĘDOWANIE,
FABRYKA ŚWIĘTEGO MIKOŁAJA I PIECZENIE PIERNICZKÓW **strona 8-9**

AKTUALNOŚCI

TO DOPIERO
BĘDZIE
RÉLAKS

strona 2



AKTUALNOŚCI

SPRAWDŹ,
JAK DZIAŁA MPK
W WOLNE DNI

strona 2



AKTUALNOŚCI

STERLINGA
W PEŁNI
PRZEJEZDNA

strona 4



KRZYŻÓWKA + SUDOKU

CHWILA RELAKSU
DLA KAŻDEGO

strona 12-13



SAUNARIUM NA FALI ZMIAN



Na miłośników saunowania jeszcze przed świętami czekają prezenty! W Aquaparku Fala pod koniec grudnia zostanie otwarta dwupoziomowa strefa relaksu, a w najbliższych tygodniach – nowa sauna zewnętrzna.

Rozbudowa saunarium właśnie dobiegła końca i już wkrótce odpoczną w nim pierwsi klienci. Od stycznia skorzystają także z nowej zewnętrznej sauny fińskiej.

Relaks na wysokim poziomie

Po zakończeniu prac powierzchni saunarium zwiększyła się o 300 mkw. Nowy obiekt jest w całości przeszklony, łącznie

z dachem, dzięki czemu z antresoli mamy wspaniały widok na zieleni parku. Goście mogą liczyć także na specjalne wydarzenia.

– Organizujemy noce saunowe i biletowaną imprezę tylko dla kobiet – mówi Marcin Wymysłowski, kierownik strefy saun. – Już dwukrotnie rywalizowali u nas najlepsi polscy saunamistrzowie, uczestnicy pucharu PTS Freestyle. A raz w miesiącu można spotkać na Fali absolutną krajową czołówkę, w tym mistrzów Polski i świata w prowadzeniu ceremonii saunowych. W planach mamy też zupełnie nowości, jak rodzinne saunowanie.

To nie koniec zmian!

W planach są remont malej sauny i rozbudowa zewnętrznej części saunarium. Pojawiają się nowe nasadzenia, altany, toalety i prysznic. W kolejnych latach dojdą też dwa baseny zewnętrzne – z zimną i gorącą wodą – służące do zanurzania się i odpoczynku pomiędzy sesjami saunowania.

– Ostatni, i zarazem kluczowy etap rozbudowy i modernizacji saunarium, to wzniesienie największej sauny fińskiej, nad którą znajdzie się kolejne pomieszczenie do relaksu. Łódź zyska jeden z największych i najbardziej nowoczesnych ośrodków saunowych w kraju – mówi Krzysztof Babij, prezes Aquaparku Fala. **MoWa**



FOT. LODZ.PL

FAUSTYNA IDZIE NA EMERYTURĘ!

Tarcza TBM Faustyna zakończyła swoją misję. Przez ostatnie kilka miesięcy wierceła cztery tunele kolejowe łączące dworce Łódź Kaliska i Łódź Żabieniec ze stacją Koziny. Prace zakończyły się dwa miesiące wcześniej niż pierwotnie zakładano.

Faustyna wydrążyła cztery tunele o łącznej długości ponad 3 km. Prace nie należały do najłatwiejszych. Tarcze trzeba było wyjąć i obrócić po każdym wydrążonym tunelu. Niecały miesiąc temu wywiercono ostatni tunel. Przez kilka najbliższych tygodni będą trwały prace związane z wyciągnięciem tarczy. W tym celu wybudowano specjalny dźwig, który wyjmuje elementy Faustyny spod ziemi. **Red**

ŚWIĄTECZNY ROZKŁAD JAZDY MPK

Od poniedziałku, 23 grudnia do środy, 1 stycznia obowiązować będą zmienione rozkłady jazdy.

Poza świętami w dni robocze, czyli 23, 24, 27 oraz 30 i 31 grudnia, pojazdy MPK kursować będą według sobotnich rozkładów. Pojawi

się kilka wyjątków, aby osoby, które w tym czasie pracują, miały zapewnione dojazdy.

■ Linie 43, 45, 50, 51, 53, 56, 60, 71, 78, 82, 84, 88, 91, 92, 94, 97 oraz linie nocne kursują według rozkładów jazdy dla dnia robocznego

- Linia 10A kursować będzie z częstotliwością co 20 minut
- Linia 19 kursować będzie z Helenówka na Kurczaki
- Nie będzie kursowała linia 18
- Linie G1 i G2 będą miały specjalny rozkład jazdy

W święta Bożego Narodzenia (25–26 grudnia) oraz w Nowy Rok (1 stycznia) tramwaje i autobusy będą kursować według niedzielnych rozkładów z kilkoma wyjątkami na liniach 8, F1, G1, H, W, N4B, N8 i N9, o czym dokładnie przeczytasz na stronie MPK-Łódź.

TAnd

Niedziela handlowa

Szansa dla zapominalskich i tych, którzy dużo pracują, a jeszcze nie zrobili świątecznych zakupów! W najbliższą niedzielę, 22 grudnia sklepy będą otwarte. To ostatnia w tym roku niedziela handlowa, następną – 26 stycznia 2025 r.

NOWA ŁODÓWKA SPOŁECZNA

Nowe miejsce, w którym łodzianie mogą dzielić się jedzeniem z potrzebującymi, powstało na Bałutach przy ul. Padewskiego 4. Darczyńcą nowej lodówki społecznej jest firma BeKO, a opiekować się nią będą uczniowie i nauczyciele z Zespołu Szkół Samochodowych.

Lodówka społeczna to miejsce, w którym każdy może dzielić się z każdym. Nie istnieją podziały, nikt nie ocenia, nie wydaje bonów czy kuponów, nie trzeba wypełniać żadnych formularzy i nikt

nie sprawdza dochodów. Wystarczy przyjść i włożyć coś do lodówki albo poczęstować się jej zawartością.

Produkty umieszczane w lodówkach społecznych nie powinny posiadać żadnych oznak nadpsucia (nadgnicia, pleśni itp.). To powinno być jedzenie, które osoba dzieląca się sama chciałaby spożyć. Warto zadbać o szczelne opakowanie, dokładny opis tego, co znajduje się w środku, oraz datę przygotowania.

JoŁs



W czwartek, 19 grudnia reżyserka Agnieszka Holland odebrała tytuł doktora honoris causa Szkoły Filmowej w Łodzi. Tytuł został przyznany artystce przed rokiem z okazji 75-lecia istnienia Szkoły, ale dopiero teraz nadarzyła się okazja, by odebrać go osobiście.



**Rozświetlona, barwnie udekorowana,
pełna zimowego uroku,
wypełniona rodzinnym ciepłem
oraz radością i miłością łodzian
święteczna Łódź jest dla nas wszystkich!**

**Mieszkańcom, gościom i przyjaciołom Łodzi
życzę Wesółych Świąt i Szczęśliwego Nowego Roku.**

Hanna Zdanowska

HANNA ZDANOWSKA

PREZYDENT MIASTA ŁODZI

Dzięki szeroko zakrojonym remontom w Nowym Centrum Łodzi wypiękniaty dwa budynki należące do PGE Dystrybucja SA: siedziba dyrekcji łódzkiego oddziału spółki przy ul. Tuwima 58 oraz niepozorny budynek podstacji energetycznej przy ul. Kilińskiego 68.

Tuwima

W gmachu przy ul. Tuwima prace remontowo-modernizacyjne objęły zarówno zewnętrzną, jak i wewnętrzną część budowli. Zakres robót obejmował m.in. naprawę i izolację fundamentów, modernizację elewacji wraz z wymianą stolarki okiennej i drzwiowej oraz parapetów, wymianę poszycia dachowego wraz z obróbką blacharską, remont łazienek i pomieszczenia gospodarczego, wymianę klimatyzacji oraz instalacji elektrycznej i hydrauliki remontowanych pomieszczeń. W okazałej i bogato zdobionej Sali Marmurowej, w której działa Punkt Obsługi Klienta PGE Dystrybucja SA Oddział Łódź wymieniono okna oraz konstrukcję świetlika (wraz z oszkleniem). Ponieważ budynek jest zabytkiem, wszystkie prace wykonano pod nadzorem służb konserwatorskich.

Kilińskiego

Kompleksową metamorfozę przeszedł budynek podstacji energetycznej przy ul. Kiliń-

skiego (formalnie to stacja dystrybucyjna wysokiego napięcia RPZ Śródmieście) – najlepiej widoczny od strony Nowego Centrum Łodzi. Niegrzeszący wcześniej urodą betonowy gmach został pokryty ceglana elewacją. Zmiana ta była jednak tylko drobnym elementem wieloletowej modernizacji obiektu, której łączny koszt wyniósł 46 mln zł. Objęła ona m.in. gruntowną przebudowę dotychczas eksploatowanych urządzeń i linii zasilających oraz zmianę układu sieci. Stacja zyskała możliwość zasilania jej z kilku linii wysokiego napięcia, co daje lepszą elastyczność pracy i zmniejsza ryzyko zakłóceń oraz przerw w dostawie energii. Jednocześnie gwarantuje utrzymanie parametrów dostarczanego prądu i możliwość przyłączania nowych odbiorców. RPZ Śródmieście zasilą centralną część Łodzi, zaopatrując w prąd blisko 30 tysięcy odbiorców: gospodarstwa domowe, przedsiębiorstwa i instytucje.

(pj)



FOT. ŁODZ.PL

NOWE CENTRUM ŁODZI

Ładniej u energetyków

ul. Kilińskiego 68



ul. Tuwima 85

KONIEC PRAC NA ZAWISZY CZARNEGO I ORGANIZACJI WIN

Drogowcy zakończyli większość prac na kolejnych bałuckich ulicach. Pojawiły się nowe jezdnie, chodniki i miejsca parkingowe.

Prace prowadzone były na trzech ulicach – Zawiszy Czarnego i Organizacji WiN na odcinku

między ul. Łagiewnicką a ul. Franciszkańską, a także na ul. Młynarskiej, między ul. Zawiszy Czarnego a ul. Organizacji WiN. W ramach inwestycji miasto wymieniło nawierzchnię na wszystkich trzech ulicach. Wyremontowane zostały także chodniki

i przystanki autobusowe. Dopelnieniem zmian w tej okolicy będą nowe nasadzenia drzew. Przeprowadzony remont to nie tylko estetyczna zmiana, ale także realna poprawa bezpieczeństwa łódzian. Ruch na tych ulicach został zawężony do

jednego pasa, dzięki czemu mieszkańcy zyskali nowe miejsca parkingowe. Jednocześnie ograniczona została prędkość, aby zminimalizować ryzyko kolizji i wypadków, do których dochodziło na skrzyżowaniu z ul. Młynarską.

WiSt

Sterlinga w pełni przejezdna

Po pierwszym etapie inwestycji na ul. Sterlinga nie ma śladu. Drogowcy zdjęli barierki i zabrali pacholki, otwierając tym samym drogę dla pełnego ruchu.

Remont na ul. Sterlinga podzielony został na etapy. Pierwszy z nich obejmował odcinek między ul. Północną a ul. Pomorską, na którym są nowa nawierzchnia, równe chodniki oraz nowy

przystanek dla autobusów MPK-Łódź.

W przyszłym roku robotnicy rozpoczną prace na dalszym odcinku, między ul. Pomorską a ul. Jaracza. Tu również wyremontowane zostaną chodniki i jezdnia. Zmieniony będzie także układ parkowania, aby kierowcy nie musieli pozostawiać aut na chodnikach.

WiSt

Ogrodowa otwarta dla ruchu

Budowniczy tunelu średnicowego mają przed świętami kolejne dobre wieści. 23 grudnia otwarta zostanie ul. Ogrodowa przy Manufakturze.

Zaawansowanie prac przy budowie stacji Łódź Poleśie w tunelu średnicowym umożliwiło udostępnienie dla ruchu przed świętami ul. Ogrodowej pomiędzy ul. Karskiego a ul. Gdańską. Ułatwi to przejazd w okolicach Manufaktury oraz dojazd do centrum handlowego. Na Święta i noworoczne wyprzedaje

bez problemu dojedziemy do Manufaktury.

Od 23 grudnia zmienia się też trasy autobusów. Linia 87 w pełni wróci na swoją trasę i będzie kursować ulicami Srebrzyńska, Ogrodową i Północną. Ponadto, aby usprawnić przejazd autobusów na Polesiu, zmienia się trasy linii 65 i 73. Pierwsza



z nich kursować będzie ul. Legionów, a linia 73 – ul. Drewnowską na Koziny. Uzupełni to trasę

tramwajowej „siódemki” i zapewni dodatkowe połączenia.

TAnd

100 LAT TEMU NA WIGILII

Zbliżające się święta to idealny moment, aby cofnąć się do początków XX w. i zasiąść do wieczerzy wigilijnej razem z bohaterami „Chłopów” Władysława Reymonta. Dlaczego z nimi? Fragment powieści o zimowych miesiącach wiejskiej ludności do Bożego Narodzenia na ziemiach łódzkich.

Fabula utworu opowiada o losach mieszkańców wsi Lipce, położonej na terenie dzisiejszego województwa łódzkiego (sam autor powieści spędził w niej kilka lat, pracując na kolei). Pory roku i pogoda oraz święta i tradycje określały wówczas codzienność wiejskiej ludności.

Jednym z ważnych momentów w „Chłopach” było przygotowywanie się do wigilijnej wieczerzy. Reymont opisał je jako chwilę pełne gorączkowej krzątaniny, wyczekiwania pierwszej gwiazdki i wreszcie – samej uczty. Domownicy szykowaniem byli pochłonięci od samego rana. Chałupy sprzątano i dekorowano, a jedzenie gotowano na cały okres świąt. Trzeba zaznaczyć, że wszystkie potrawy gospodynie przygotowywały własnoręcznie – od potraw wigilijnych po chleb i opłatek.

Usiądź do Wigilii

Domownicy wspólnie zasiadali do kolacji wraz z rozbłyśnięciem na niebie pierwszej gwiazdki. Następnie pan domu odmawiał modlitwę i dzielił opłatek. Czy potraw było 12? Choć zwyczaj ich podawania formował się w Polsce na przełomie XIX i XX w., to liczba dań zależała od założeń domostw. Reymont w swojej powieści wymienia jedynie kilka i możliwe, że właśnie tyle ich podawano w chłopskich domach regionu łódzkiego.

Co na talerzu?

Potrawy wigilijne goszczące na stołach najlepiej opisuje fragment powieści: „Najpierw był buraczany kwas, gotowany na grzybach z ziemniakami całymi, a potem przyszły śledzie w mące obtaczane i smażone w oleju konopnym, później zaś pszenne kluski z makiem, a potem szła kapusta z grzybami, olejem również omaszczona, a na ostatek podała Jagusia przysmak prawdziwy, bo racuszki z gryczanej mąki z miodem zatarte i w makowym oleju upróżone, a przegryzali to wszystko prostym chlebem, bo placka ni strucli, że z mlekiem i masłem były, nie godziło się jeść dnia tego”.

Współcześnie na świątecz-

nych stołach również pojawiają się czerwony barszcz gotowany na zakwasie, śledzie (raczej w oleju) oraz kapusta (częściej z grochem). A co z placuszkami gryczanymi? Tradycja przygotowywania wypieków na mące gryczanej przetrwała do dziś w nieco zmienionej formie. Chleb gryczany został bowiem wpisany na listę produktów tradycyjnych w kategorii „Wyroby piekarnicze i cukiernicze” w województwie łódzkim. W „Chłopach” Jagna spędza wigilijny poranek, wypiekając nie tylko chleby, ale również placki i struclę, które jadano dopiero w pierwszy i drugi dzień świąt.

red

INFO

Powieściowa miejscowość Lipce to dziś Lipce Reymontowskie. Nowa nazwa została nadana na cześć pisarza Władysława Reymonta i obowiązuje od 1 kwietnia 1983 r.

Kto będzie sam w Święta Bożego Narodzenia?

Boże Narodzenie to wyjątkowy czas refleksji, miłości i rodzinnego ciepła, jednak dla wielu seniorów, zwłaszcza tych zmagających się z samotnością, może to być okres pełen smutku.

Dlatego tak ważne jest, by w tym szczególnym czasie pamiętać o osobach starszych i zadbać, by czuły się potrzebne i kochane.

Seniorzy – strażnicy tradycji

W wielu rodzinach właśnie seniorzy są strażnikami świątecznych tradycji. Ich wspomnienia i opowieści o dawnych czasach wzbogacają wspólne chwile, a przepisy na potrawy wigilijne czy koledy przekazywane z pokolenia na pokolenie tworzą wyjątkowy klimat Świąt. Ich obecność przy świątecznym stole to nie tylko świadectwo ciągłości tradycji, ale także niepowtarzalna okazja do budowania rodzinnych więzi. Warto wsłuchać się w ich historie i po-

zwolić im odgrywać kluczową rolę w świątecznych przygotowaniach.

Samotność seniorów w czasie Świąt

Niestety, wielu starszych ludzi spędza Święta samotnie. Według danych statystycznych aż 1/3 seniorów w Polsce doświadcza izolacji społecznej. Przyczyn może być wiele – od utraty najbliższych, przez problemy zdrowotne, po brak kontaktu z mieszkającą daleko rodziną. W takich przypadkach czas, który powinien być źródłem radości, staje się okresem smutku i tęsknoty. Samotność nie tylko pogarsza kondycję psychiczną, ale również negatywnie wpływa na zdrowie fizyczne. Dlatego nawet drobne gesty mają ogromne znaczenie.

Dlaczego warto szczególnie zadbać o seniorów?

Święta Bożego Narodzenia to w tradycji katolickiej czas miłości bliźniego i solidarności. Ewangeliczne przesłanie narodzin Jezusa przypomina nam o tym, by troszczyć się o najsłabszych i potrzebujących. Seniorzy, którzy często czują się niewidzialni w codziennym życiu, zasługują na to, by w Święta poczuli się zauważeni i docenieni. Proste gesty, takie jak telefon z życzeniami, wysłanie kartki czy zaproszenie na wspólną kolację, mogą sprawić, że poczują się ważni i kochani.

Budowanie wspólnoty międzypokoleniowej

Święta to także doskonała okazja do wzmacniania więzi międzypokoleniowych. Wspólne ubieranie choinki, śpiewanie koled czy przygotowywanie wigilijnych potraw to chwile, które łączą młodsze i starsze pokolenia. Dzie-

ci mogą czerpać z mądrości i doświadczenia dziadków, a seniorzy zyskują energię i radość płynącą z kontaktu z młodszymi członkami rodziny. Takie chwile mają ogromną moc budowania wspólnoty i dają osobom dojrzałym poczucie, że są integralną częścią rodziny. Nie odkładajmy na później spotkania ze starszymi członkami rodziny, bo możemy nie zdążyć ich odwiedzić.

Świąteczna solidarność

Nie każdy ma możliwość spędzenia Świąt z rodziną, dlatego warto pomyśleć o tych, którzy mogą czuć się opuszczeni. W wielu miastach organizowane są wspólne kolacje wigilijne, spotkania w parafiach czy domach opieki. Angażując się w takie inicjatywy, możemy wnieść radość w życie tych, którzy najbardziej jej potrzebują. Wspólna wieczerza, rozmowa czy nawet drobny upominek mogą stać się dla seniorów najpiękniejszym prezentem.

ToSu



FOT. ENVATO ELEMENTS

ZRÓB NATURALNY SYROP

Wzmocnij odporność

Syrop cytrynowo-imbirowo-miodowy pomaga nie tylko podczas przeziębienia – wzmacnia także odporność, dlatego warto go spożywać w porze jesienno-zimowej.

1

Co będzie Ci potrzebne?



Dwie cytryny



Kawałek kłącza imbiru



Miód

2

Jak zrobić taki syrop?

1. Umyj cytryny, sparz je, pokrój na cienkie plastry i usuń z nich pestki.
2. Imbir obierz ze skórki i zetrzyj na tarce o drobnych oczkach.
3. Do słoika wlej 2 łyżki miodu, dodaj 3/4 plastry cytryny i 2 łyżeczki startego imbiru.
4. Układaj cytrynę i imbir warstwami, aż do wyczerpania składników.
5. Całość zalej miodem.
6. Naczynie zamknij i wstaw do lodówki.
7. Po 24 godzinach syrop jest gotowy. Pij 1 łyżeczkę 3/4 razy dziennie.



STAN PEŁNI

Po latach spędzonych w Amsterdamie i Barcelonie wróciła, by dać coś od siebie swojemu ukochanemu miastu. Magdalena Siek łączy pracę z ciałem i umysłem z zaangażowaniem społecznym. Współtworzy w Łodzi Fundację Stan Pełni, gdzie realizuje projekty wspierające rozwój lokalnej społeczności.

– Łódź zawsze była dla mnie ważna. To tu wróciłam po latach spędzonych w Amsterdamie i Barcelonie, bo czuję, że mogę coś od siebie dać temu miastu i jego ludziom – mówi Magda. Na co dzień pracuje jako terapeutka, łącząc jogę, dźwiękoterapię, masaż (w tym także dźwiękami) i wiedzę z nauk współczesnych oraz medycyny chińskiej. Magda rozpoczęła swoją

drogę zawodową od tańca i teatru ruchu, co skierowało ją ku praktyce jogi. – Joga od zawsze była dla mnie czymś więcej niż tylko pracą z ciałem. To sposób na dbanie o dobrostan i równowagę, zarówno fizyczną, jak i mentalną – podkreśla. Dziś Magda pomaga innym odnaleźć spokój i harmonię w obliczu wyzwania współczesnego świata.

Przestrzeń w pełni
Fundacja Stan Pełni, założona przez Magdalene

Siek i Macieja Żebrowskiego, powstała jako kontynuacja działań związanych z jogą, dźwiękoterapią i animacją kulturową. – Zależało mi na tym, aby techniki, które stosuję u siebie i innych, mogły pomagać ludziom w większej skali – mówi Magda. Fundacja angażuje się w projekty społeczne. Niedawno otworzyła siedzibę przy ul. Mielczarskiego 33, gdzie powstała przestrzeń do tworzenia społeczności i realizacji ciekawych wydarzeń. – Nowe miejsce ma umożliwić rozwój działań komercyj-

nym, takich jak inicjatywy wspierające odpowiedzialność społeczną – dodaje.

Dobrostan w szerokim znaczeniu

W Fundacji Stan Pełni każdy, niezależnie od doświadczeń, może poczuć się bezpiecznie i zacząć się rozwijać.

– Bez względu na to, kim jesteś, zawsze znajdziesz

tu wsparcie – mówi Magda.

Fundacja realizuje różne projekty, m.in. dla seniorów i osób, które chcą rozwijać własne inicjatywy, oferując im przestrzeń i wsparcie. W planach jest również współpraca z firmami, które chcą zadbać o swoich pracowników. – Stawiamy na szerokie rozumienie dobrostanu, który obejmuje zarówno zdrowie fizyczne, jak i psychiczne – dodaje. Fundacja realizuje również działania oparte na terapii z końmi oraz edukacji o naturze, które wzmacniają więzi człowieka z otoczeniem.

Zdobywanie nowej wiedzy

Ciekawość świata Magdy napędza cały proces jej rozwoju.

– Uczenie się jest moim największym hobby, więc trochę nie mam wyjścia – mówi, śmiejąc się, że ma na tym punkcie bziłka. W swojej pracy czerpie z wielu rozwijających się dziedzin, takich jak badania naukowe, medycyna chińska czy joga. Na horyzoncie pojawiają się dla niej wciąż nowe inspiracje. – Ciągłe szukanie nowych źródeł, które mogą wzbogacić to, co już wiem i umiem – dodaje. Dla Magdy kluczowym celem jest jak najlepsze wykonywanie swojej pracy, a stagnacja w tym obszarze nie wchodzi w grę.

Patrycja Trzepiecińska

Relaks i regeneracja w dźwiękach

Masaż dźwiękiem wykorzystuje vibracje instrumentów, takich jak gongi i misy tybetańskie, by wprowadzić ciało w głęboki relaks i zredukować stres. W masażu dźwiękiem misy są stawiane bezpośrednio na ciele, co pozwala na silniejsze oddziaływanie na organy i wspieranie zdrowia. Terapia ta działa również na fale mózgowe, wprowadzając nas w stan theta (tuż przed zaśnięciem), co poprawia samopoczucie i głęboko odpręża.



ZADBAJ W STREFIE SPA

ZACZNIJ SAUNOWAĆ

Przyjdź na Falę, a udzielimy Ci niezbędnych wskazówek, jak korzystać z atrakcji. Nauczymy Cię poprawnego saunowania.

TEŻNIA SOLNA

Poczuj się jak nad morzem bez wyjeżdżania z miasta. Skorzystaj z inhalacji solanką ciechocińską, która dobroczynnie działa na układ oddechowy.

ŁAŹNIE PAROWE I SAUNY

Wzmocnij odporność, pozbądź się bólu, pobudź przemianę materii.
Do Twojej dyspozycji jest: 5 saun fińskich, 2 infrared i 2 łaźnie parowe.

O ZDROWIE SAUN NA FALI!

Aquapark FALA

TEPIDARIUM

Odpręż się w dwupoziomowej przeszklonej strefie relaksu. Odpoczynek zapewnią Ci podgrzewane leżaki, wodne ścianki bąbelkowe oraz łagodna muzyka.



CEREMONIE SAUNOWE

Weź udział w emocjonujących seansach naparzań, prowadzonych przez certyfikowanych saunamistrzów.



GODZINY OTWARCIA STREFY SAUN

Poniedziałek – czwartek 11:00–22:00

Piątek 11:00–23:30

Sobota 9:00–23:00

Niedziela i święta 9:00–22:00



MANUFATURA KRAINĄ ŚWIĄTECZNEJ MAGII!

Po wielu latach ukochana przez łodzian Piernikowa Chata ustępuje miejsca zupełnie nowej, interaktywnej świątecznej instalacji – Fabryce Świętego Mikołaja!

W rotundzie galerii handlowej Manufaktury pojawiła się zupełnie nowa, ogromna świąteczna instalacja – Fabryka Świętego Mikołaja! Imponująca, wielopiętrowa dekoracja zaprasza gości do odkrywania świątecznych niespodzianek. W samym sercu Fabryki stoi domek Świętego Mikołaja, a w pobliżu – widowiskowy, 7-metrowy diabelski młyn z kolorowymi, podświetlonymi wagonikami. Nie zabrakło również pieca, w którym do Świąt wypiekane będą ozdobne pierniczki, oraz sortowni listów do Mikołaja, gdzie najmłodszy

mogą przyrzeć się pracowitym niedźwiadkom.

Ho, ho, ho! Święty Mikołaj w Manufakturze

Gwiazdora można tu spotkać codziennie, do 23 grudnia – od poniedziałku do piątku w godz. 16:00–19:00 oraz w weekendy w godz. 12:00–19:00. Zdjęcia ze Świętym Mikołajem można wykonać samodzielnie lub skorzystać z usług profesjonalnego fotografa. Koszt jednej fotografii wraz z wydrukiem to 10 zł, a cały dochód zostanie przeznaczony na wsparcie działań statutowych Fundacji Fun and Drive.

Wypiekanie pierników

Można tu tworzyć także aromatyczne piernikowe ozdoby na choinkę. Pod czujnym okiem animatorów z Bajkowego Labiryntu oraz wolon-

tariuszy Fundacji Fun and Drive mali cukiernicy mogą ozdabiać pierniczki, które doskonale sprawdzą się jako dekoracje świątecznego drzewka lub stołu. Masa piernikowa, dostarczana przez piekarnię Piekarz z rynku Manufaktury, wypełnia Fabrykę wyjątkowym aromatem. Bezpłatne warsztaty są otwarte dla wszystkich dzieci, niezależnie od wieku, od poniedziałku do piątku w godz. 15:00–19:00, a w weekendy w godz. 12:00–19:00.

RedMan



Piątek – niedziela,
20–22 grudnia
Wstęp wolny

ŚWIĘTO KRÓTKIEGO KINA

Kino EC1 (ul. Targowa 1/3) zaprasza w weekend na Święto Krótkiego Kina, czyli pokazy krótkich form filmowych.

W tegorocznym zestawieniu znalazły się starannie wybrane zestawy filmów krótkometrażowych, które zdobyły nominacje do prestiżowych europejskich nagród: BAFTA (Nagrody Brytyjskiej Akademii Filmowej), ESFAA (Europejskiej Nagrody Publiczności Filmów Krótkometrażowych) oraz Polish Young Talents. Przekrojowy zestaw

filmów młodych polskich twórców, uhonorowanych na najważniejszych polskich festiwalach, wzbogacony o głosowanie publiczności. Dodatkowo program uzupełni zestaw dedykowany najmłodszej publiczności „Razem na świecie”. Weju



Piątek – niedziela, 20–22 grudnia
Bilety: 20–24 zł, dostępne na stronie
bilety.ec1lodz.pl/rezerwacja



MAŁY CHÓR WIELKICH SERC

Mały Chór Wielkich Serc zaprasza na świąteczne koledowanie w Manufakturze.

Przy Fabryce Świętego Mikołaja (w rotundzie galerii handlowej) zabrzmia tradycyjne koledy oraz pieśni adwentowe i bożonarodzeniowe, a wyjątkową atmosferę dopełni dziecięca inscenizacja Świętej Rodziny.

Chór, liczący kilkadziesiąt młodych wykonawców, zadba o to,

by muzyka i śpiew przypomnieli o duchowym wymiarze Świąt i wspólnym przeżywaniu tego wyjątkowego czasu.

Jak co roku, artyści dedykują swoje występy najmłodszym gościom Manufaktury oraz podopiecznym łódzkich świetlic środowiskowych. Wokół sceny pojawią się „aniołki” kwestujące na rzecz potrzebujących dzieci, a każda zebrana złotówka pomoże sprawić, by te Święta były dla nich choć odrobinę radośniejsze.

RedMan

ARGUMENT SIŁY

W piątek w Miejskiej Strefie Kultury Centrum Animacji i Rewitalizacji Rondo (ul. Limanowskiego 166) odbędzie się wernisaż wystawy malarstwa Piotra Desperaka „Argument siły”.

Laureat Stypendium Artystycznego Miasta Łodzi Piotr Desperak pracuje cyklami malarzkimi – tematy, które podejmuje, obejmują problemy o wymiarze społecznym, wydarzenia historyczne, zaobserwowane sytuacje, mity i inspiracje literaturą. Obrazy z najnowszego cyklu inspirowane są fotografiami z zamieszek ulicznych z różnych miejsc i czasów.

– Interesuje mnie wizualna dynamika wydarzeń społeczno-kulturowych uwikłanych w agresję. Zrealizowane obrazy przedstawiają zderzenie jednostki z aparatem władzy i siłą policyjnych kordonów – opisuje artysta. Wystawa potrwa do 7 lutego 2025 r. Weju



Piątek, 20 grudnia
Godz. 18:00
Wstęp wolny



Sobota, 21 grudnia
Godz. 15:00,
16:00, 17:00
Wstęp wolny



NOC KOŁĘD SYMFONICZNYCH

Koncertu kołęd w aranżacjach studentów specjalności kompozycja i kompozycja filmowa można posłuchać w piątek w Akademii Muzycznej im. Grażyny i Kiejstuta Bacewiczów w Łodzi (sala koncertowa, ul. Żubardzka 2A).

Wykonawcą będzie niezastąpiona orkiestra smyczkowa Unity Collective Orchestra, tym razem rozszerzona o zaproszonych in-

strumentalistów, pod batutą Natalii Nicowskiej. Koncertowi będą towarzyszyć aukcja obrazów oraz kiermasz wypieków świątecznych, z których dochód zostanie przekazany Fundacji Kolorowy Świat, działającej dla dzieci. **red**



Piątek, 20 grudnia
Godz. 18:00
Bilety: 25, 50 i 100 zł, dostępne na stronie kicket.com/embedded/rezerwacja/291864

FOT. FREEPIK, MAT. PRAS.

HEJ KOŁĘDA!

Jeśli chcesz poczuć magię tych świąt wybierz się na koncert świąteczny „Hej kołęda!” do Teatru Muzycznego (ul. Pomorska 47/51).

Koncert świąteczny w Teatrze Muzycznym to okazja do wspólnego, radosnego kołędowania, którego uczestnicy będą mogli wspominać podczas przygotowań do Bożego Narodzenia. Wystąpią soliści Teatru Muzycznego w Łodzi – Emilia Klimczak i Piotr Płuska. **Red**



Niedziela, 22 grudnia
Godz. 12:00
Ostatnie bilety dostępne na stronie bilety.teatr-muzyczny.lodz.pl/rezerwacja



KOŁĘDOWANIE W-ANILANIE

Wieczór pełen świątecznej atmosfery, tradycyjnych polskich kołęd i pastorałek, a także zagranicznych hitów czeka nas w piątek w MSK Domu Kultury Ariadna (ul. Niciarniana 1/3).

Na scenie wystąpi Zespół Pieśni i Tańca Anilana im. Leszka Woszczyńskiego. W programie występy wokalne ZPiT Anilana, wyjątkowe interpretacje najpiękniejszych utworów świątecznych w wykonaniu solistów, a także wspólne śpiewanie z publicznością. Anilana zaprasza do wspólnego celebrowania świątecznej magii, integracji z lokalną społecznością i budowania niezapomnianych wspomnień. **WeJu**



Piątek, 20 grudnia
Godz. 20:00
Bilety: 10 zł

ANIMACJA TIMA BURTONA

W Mediatece MeMo (ul. Moniuszki 5) w ramach cyklu „Cinemo Kids: Pokazy dla dzieci +7” wyświetlona zostanie animacja Tima Burtona.

Kultowa i niezwykle oryginalna animacja, w której Dyniowy Król, zdruzony rutyną obchodów Halloween, postanawia porwać Świętego Mikołaja i zająć jego miejsce. Cykl „Cinemo Kids” to porywające, wzruszające, rozbudzające wyobraźnię i ukazujące różnorodność świata opowieści o zwykłych i niezwykłych bohaterach. **RedBi**



Sobota, 21 grudnia
Godz. 13:00
Wstęp wolny, obowiązują zapisy na memo.lodz.pl

NAJLEPSZE Z NAJGORSZYCH

W kinie Ec1 (ul. Targowa 1/3) w ramach projekcji „Najlepsze z najgorszych” zaprezentowany zostanie horror „Wizyta Świętego Mikołaja”. Seansowi towarzyszyć będzie prelekcja.

To francuska, mroczniejsza wersja kultowego filmu „Kevin sam w domu”. Thomas, mały geniusz lat 80., kocha komputery, gry i... majsterkowanie. Gdy w Wigilię próbuje skontaktować się ze Świętym Mikołajem, dzwoni do... psychopatycznego włóczęgi, który postanawia włamać się do jego domu. Ale dziewięćlatkowi z fryzurą na czeskiego piłkarza i arsenalem zabawek nie zamierza odpuścić! „Najlepsze z najgorszych” to uczta dla fanów kina pełnego niedoskonałości i nieskrępowanej wyobraźni. **RedEc**



Niedziela, 22 grudnia
Godz. 19:00
Bilety: 25 zł



Sobota, 21 grudnia
Godz. 18:00
Wstęp wolny

KONCERT CHÓRU AKADEMII MUZYCZNEJ

W sobotę w Kottowni w Fuzji (ul. Milionowa 6A) odbędzie się koncert Chóru Akademii Muzycznej.

Chór Kameralny Akademii Muzycznej w Łodzi pod dyrekcją Dawida Bera to jeden z najbardziej obiecujących zespołów chórальных w Polsce. Powstał w październiku 2021 r. i w swoim repertuarze ma zarówno dawną, jak i współczesną polską literaturę chórálną. Składa się z utalentowanych studentów Wydziału Twórczości, Interpretacji, Edukacji i Produkcji Muzycznej oraz Wydziału Wykonawstwa Instrumentalnego. Koncert w Kottowni będzie nie tylko występem artystycznym, ale i prawdziwą uczcą dla zmysłów, pełną emocji i pasji. **WeJu**



Stronę przygotowała redakcja najpopularniejszej w Polsce
SERII KRZYŻÓWEK Z KORONĄ



Szywna torba podróżna	Karol, Jan Paweł II	Rzeka w Dreźnie	Krakowski zabytek	Zabawa w śpiewanie do melodii przeboju	7	Jeździ na deskorolce	Zatrząsk przy kurtce	Grecka litera przed lambda	Kolor mlecznej kawy	Drogowy lamie przepisy ruchu	1	Mnóstwo, ogrom	Srebrzystobiał metal, Cd
Mon-golska pustynia					8				Nosi mitrę, choć nie biskup				
	6	Sprawnunek	Pałeczka w dłoni dyrygenta	Środek czyszczący	Teolog muzulmański	Dawna duża moneta srebrna	Ozdobny układ otworków			Polecenie	Kurosawa, reżyser japoński	Postać w sztuce	Od północy do północy
Muzyka Stańki								Zna budowę ciała					
Skazujący więźnia	5	Drobnostka					Wódz powstania niewolników	4	Marka AGD	Waluta Iranu			"Ciemna" faza Księżycy
	13		Gott, piosenkarz				Pikantna przyprawa			2	Japońska szata		
Np. stalagmit		Niejedna w partyturze		Otello ze sztuki Szekspira				10	Słynny rajd pustynny			Warzywo z grubymi strąkami	12
			Osad w komorze spalania		3		Wyspa z laguną				2	Bywa na 102	
												11	9

Rozwiązaniem jest tytuł serialu.

1	2	3	4	5	6	7	8	9	10	11	12	13
---	---	---	---	---	---	---	---	---	----	----	----	----

Ich odciski na dukcie	Małe psy pokojowe	Duża skrzynia	Ozdobny krzew	Diagnozowane przez lekarza	Azyl na czas nalotu	Rzemień do wiązania	Obniża dźwięk o pół tonu	Stanisław, grał w "Misiu"	Akt prawny wydany przez cesarza	Odplamiacz to tkanin	Import inaczej	
Skóra na torebki		Marka pasty do zębów						Dzieci książkowo				
		11				2						
		Bez lub jałowiec	Obama, były prezydent USA	Zaryan, śpiewa jazz	Tatarskie lasso	Zulus znany z historii	Nagroda TV w USA		Jego Dwór w Gdańsku	Materiał na legginsy	Pajda, duża kromka	Beczka na kotwicy przy szlaku wodnym
Miękki minerał		1					Lekcja gimnastyki	8	Ryszard z SLD		4	
Skrzydlaty koń z mitu	Imię Schetyny						Fontanna		Marka laptopów	Coś na odwrót		Wielki las iglasty
			Małe skałczenie				Przesłodzony płyn					
Wody - z koryta rzeki	Antyczne miasto egipskie			9				5	Marka kawy			12
			Droga usłana śniegiem	Wyzwolenica i kochanka cesarza Nerona			6	Błękit nieba				Heroiczna walka zbrojna
							Muzyka Golców	10				

Rozwiązaniem jest tytuł filmu.

1	2	3	4	5	6	7	8	9	10	11	12
---	---	---	---	---	---	---	---	---	----	----	----



Sięgnij po krzyżówkę serii

KORONA

„Krzyżówki z Koroną”
DOSKONAŁE O KAŻDEJ PORZE ROKU

SUDOKU ŁATWE

3			5			6
	1				4	
4		9			5	3
9		3	6	4	1	7
			8	9		
1		6	5	3	2	8
7		1			6	5
	6				2	
5			8			1

SUDOKU ŚREDNIE

9				8			
		5				4	6
	2	6	9				
6				7		9	5
1		4				6	3
	7	3		4			1
					2	7	4
	6	8				1	
				6			2

SUDOKU TRUDNE

	5					6	2	
7								1
			6		3		4	7
			8	1		9		
	3						7	
		4		7	2			
2	7		1		5			
9								2
	4	8					1	

Sudoku przygotowała redakcja najpopularniejszej w Polsce serii Krzyżówek z Koroną



TU NAS ZNAJDZIESZ

kolportaz@biblioteka.lodz.pl

ŁÓDŹ.pl

DLA SENIORA | DLA RODZIN | DLA KOCHAJĄCYCH ŁÓDŹ

W PONIEDZIAŁKI, ŚRODY I PIĄTKI

DARMOWA GAZETA „ŁÓDŹ.PL“ JEST DOSTĘPNA W MIEJSCACH:

- Wszystkie **FILIE BIBLIOTEKI MIEJSKIEJ**
- Sprawdź adresy na WWW.BIBLIOTEKA.LODZ.PL
- MIEJSKIE CENTRA MEDYCZNE**
- Lokalizacje **URZĘDU MIASTA ŁÓDZI**
- Filie **MIEJSKIEJ STREFY KULTURY**
- OGRÓD BOTANICZNY**
- ORIENTARIUM**
- OGRÓD BOTANICZNY/PALMIARNIA**
- AQUAPARK FAŁA**
- WODNY RAJ**
- Wybrane sklepy **DELIKATESY MIĘSNE GROT**
- Wszystkie sklepy sieci **NETTO** w Łodzi

- Większość **DOMÓW POMOCY SPOŁ.**
- CAFFE PRZY ULICY**
- Cukiernie DYBALSKI**
- RYNKI** na terenie miasta
- Wybrane lokalizacje **Zakładu Piekarsko-Cukierniczego PIEKARENKA**
- PRZYSTANKI KOMUNIKACJI MIEJSKIEJ** przy głównych arteriach miasta
- Tereny **SPÓŁDZIELNI MIESZKANIO-WYCH**
- MANUFAKTURA**
- W części sieci **GAMA**
- Siedziba **ESI**

- E.LECLERC** sklep i stacja benzynowa
- CARREFOUR** Zarzewska
- CH JAGIENKA**
- KWADRACIAK** Inowrocławska/Żubardzka
- POD ZEGAREM** Żubardź
- DJ-MAR** Turnie 1
- Wiele **SKLEPÓW SPOŻYWCZYCH** na terenie Łodzi
- Z PIECA RODEM** wszystkie lokalizacje na terenie Łodzi
- Brama Miasta 1 i 2**, Kilińskiego 66
- Business House** Gdańska 54/47, Żeligowskiego 6, Żeligowskiego 8/10
- CENTRUM ŻWIRKI** Żwirki 17

- ORION Business Tower** Sienkiewicza 85/87
- CENTRUM BIZNESU** Piłsudskiego 3
- BIUROWIEC** Piotrkowska 270
- TEXTORIAL PARK** Fabryczna 17
- CENTRUM BIZNESOWE** Milionowa 21
- CENTRUM BIZNESOWE FAKTORIA** Dowborczyków 25
- TEO PARK** Wersalska 47
- STARA DRUKARNIA** Gdańska 130
- BIUROWIEC** Politechniki 22/24
- URBANICA** Wróblewskiego 18
- Biuro COTTON HOUSE** Sterlinga 27/29
- NOWA FABRYCZNA** Składowa 35

oraz w wielu innych punktach na terenie Łodzi

UWAGA

Gazetę znajdziesz w autobusach i tramwajach MPK na głównych liniach



OGŁOSZENIA MIEJSKIE



PREZYDENT MIASTA ŁÓDZI

informuje, że w dniach **od 20 grudnia 2024 r. do 10 stycznia 2025 r.** na tablicy ogłoszeń w siedzibie Urzędu Miasta Łodzi przy ul. Piotrkowskiej 104 wywieszane będą wykazy nieruchomości i części nieruchomości położonych przy:

- al. Marszałka Józefa Piłsudskiego 33**, działka nr 94/1 w obrębie S-7, o powierzchni 650,00 m², KW LD1M/00110777/5,
- pl. Wolności 1**, działka nr 123/1 w obrębie S-1, o łącznej powierzchni 1243,00 m², KW LD1M/00109599/3,
- ul. Wojska Polskiego 157**, część działki nr 166/1 w obrębie B-52 o powierzchni 15 m², KW LD1M/00114258/9,
- ul. Żelaznej 7**, działka nr 177 w obrębie W-25, o powierzchni 47,00 m², KW LD1M/00005095/1,

przeznaczonych do wydzierżawienia na okres do 3 lat, w drodze bezprzetargowej;

- al. Włókniarzy bez numeru**, części działek nr 5/1, 6/1 i 7/1 w obrębie B-5 o powierzchni łącznej 20,50 m², KW LD1M/00144425/0, KW LD1M/00044766/1, KW LD1M/00044767/8,
- ul. Marysińskiej 88**, część działki nr 495/305 w obrębie B-49 o powierzchni 0,76 m², KW LD1M/00040310/2,
- ul. Nery bez numeru**, część działki nr 47/24 w obrębie W-39, o powierzchni 15,40 m², KW LD1M/00155178/3,
- ul. Okólnej 170**, część działki nr 715/3 w obrębie B-15, o powierzchni 21,75 m², KW LD1M/00303636/5,
- ul. Smugowej bez numeru**, część działki nr 139/1 w obrębie B-48 o powierzchni 0,06 m², KW LD1M/00092561/5,
- ul. Snycerskiej bez numeru i Ciesielskiej 21**, części działek nr 601/43 i 599/4 w obrębie B-28, o powierzchni łącznie 47,50 m², KW LD1M/00030354/9;
- ul. Teodora bez numeru**, część działki nr 34/19 w obrębie W-22, o powierzchni 12,30 m², KW LD1M/00050021/2,
- ul. Traktorowa bez numeru**, część działki nr 53/11 w obrębie B-42, o powierzchni 1,11 m², KW LD1M/00232873/9,

przeznaczonych do udostępnienia pod lokalizację infrastruktury przesyłowej na okres do 3 lat.

AKCJA ŚWIĄTECZNA

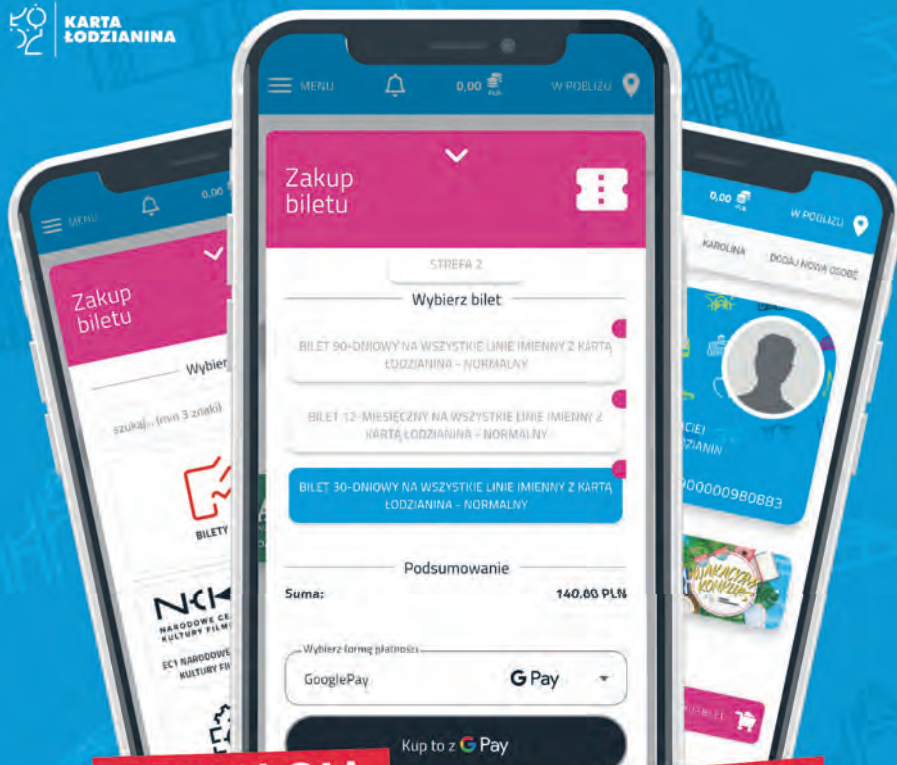


MAGICZNE ŚWIĘTA

Z KARTĄ ŁODZIANINA



SPECJALNE ZNIŻKI DO 24 GRUDNIA

SPRAWDŹ NA STRONIE
WWW.KARTALODZIANINA.PLKARTA
ŁODZIANINAKARTA
ŁODZIANINA

APLIKACJA

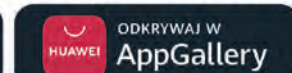
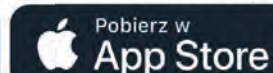
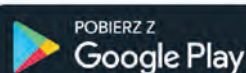
ŁÓDŹ.pl

KUPUJ BILETY

MPK W APLIKACJI

PROSTY I SZYBKI
WYBÓR BILETUSZYBKE PŁATNOŚCI PRZELEWY24,
GOOGLE PAY ORAZ APPLE PAYSYSTEM E-SAKIEWKA
DLA BILETÓW JEDNORAZOWYCHSPECJALNE BILETY DLA POSIADACZY
KARTY ŁODZIANINA

APLIKACJĘ ZNAJDZIESZ W SKLEPACH



Mijający rok to dla Miejskiego Ośrodka Sportu i Rekreacji w Łodzi kolejny intensywny czas modernizacji i budowy nowych obiektów sportowych.

Modernizacja przy Małachowskiego

Modernizacja obiektu przy ul. Małachowskiego była podzielona na kilka etapów, a jej koszt wyniósł łącznie 16 mln zł. Zgodnie z założeniami powstały dwa nowe bo-

iska ze sztuczną nawierzchnią. Pierwsze uzyskało certyfikat FIFA Quality i od początku 2024 r. jest użytkowane przez kluby piłkarskie. Drugie z boisk posiada certyfikat FIFA Quality Pro.



Obiekt przy ul. Karpackiej



Obiekt przy ul. Małachowskiego

Ponadto trwają skomplikowane procedury i prace projektowe, by w niedalekiej przyszłości przy stadionie Widzewa Łódź powstało pierwsze boisko w mieście z podgrzewaną naturalną murawą.

Boisko przy Karpackiej

Przy ul. Karpackiej zostało wybudowane pełnowymiarowe boisko treningo-

NOWE OBLICZA SPORTOWYCH OBIEKTÓW



we ze sztuczną nawierzchnią. W ramach inwestycji, której koszt wyniósł ok.



Obiekt przy ul. Krańcowej

8 mln zł, powstały m.in. drenaż, ogrodzenie, piłkochwyty, oświetlenie, monitoring, nagłośnienie i trybuna na ponad 500 miejsc, w tym dla osób ze szczególnymi potrzebami.

Dwa boiska przy Krańcowej

W ramach modernizacji na kwotę 7,2 mln zł dwa

boiska treningowe przy ul. Krańcowej zyskały nową nawierzchnię w nowatorskiej technologii, przyjaznej dla środowiska, tj. z zasypem z piasku kwarcowego. Boiska wyposażono w nowe bramki i ławki dla rezerwowych. Ponadto obiekt dysponuje specjalistycznym sprzętem do pielęgnacji, m.in. kosiarkami, ciągnikiem z dodatkowym wyposażeniem, aeratorem i zamiatarkami. Boiska także uzyskały certyfikaty FIFA.

red
FOT. ŁÓDŹ.PL

TAURON LIGA

Czas na rewanż!

ŁKS Commercecon Łódź wraca na ligowy parkiet. Łodzianki rozpoczną rundę rewanżową Tauron Ligi spotkaniem z Metalkas Pałacem Bydgoszcz, z którym mają rachunki do wyrównania.

więcej powodów do radości. Wiceliderki przed własną publicznością zagrają z szóstym w stawce Metal-kasem, licząc przy tym na rewanż za pierwsze spotkanie. W drugiej kolejce po pięciosetowym boju bydgoszczanki dość niespodziewanie odprawiły elkaesianki z kwitkiem. Od tego meczu Łódzki Klub Sportowy znacząco poprawił swoją grę, co przyniosło imponującą serię zwycięstw. Mecz odbędzie się w najbliższą sobotę (21 grudnia) o godz. 12:30 w hali przy al. Unii Lubelskiej w Łodzi.

Mateusz Dęderski

W ostatnim czasie ŁKS próbuje odnaleźć swój rytm z początku sezonu. Po zakończeniu przygody w Pucharze CEV łodzianki musiały namęczyć się w meczu z drugoligowcem z Sędziszowa Małopolskiego, żeby awansować do ćwierćfinału Pucharu Polski. Teraz czas wrócić na ligowy parkiet, gdzie jest nieco

i sprawienie niespodzianki. Po drugiej stronie parkietu stanie jednak niepokonany lider tabeli - MKS Pruszków. Jak przelać złą serię, to tylko w takich meczach. Początek meczu w hali przy ul. Małachowskiego o godz. 16:00.

Mateusz Dęderski

I LIGA KOSZYKÓWKI

KOSZYKARSKI WEEKEND

W nadchodzących dniach koszykarze ŁKS-u Coolpack Łódź zagrają w Opolu z sąsiadem w tabeli, zaś koszykarki Widzewa Łódź z liderem ligi - MKS-em Pruszków.

Ostatni mecz Widzewa

W sobotę (21 grudnia) ostatnie spotkanie w tym roku rozegrają koszykarki Widzewa Łódź. Łodzianki przed własną publicznością powalczą przede wszystkim o spędzenie świątecznej przerwy w dobrych nastrojach

ŁKS po ostatnim spotkaniu ma sporo do udowodnienia. Bolesna porażka, którą w dużej mierze spowodowała klątwa trzeciej kwarty, wybiła drużynę z rytmu i zepchnęła w dół tabeli. Na szczęście tak wyrównana liga pozwala szybko naprawić błędy. W niedzielę (22 grudnia) rywalem elkaesiaków będzie Weegree AZS Politechnika Opolska, czyli kolejny sąsiad w tabeli. Opolanie od początku listopada wygrali zaledwie raz, więc to ŁKS wystąpi w Opolu w roli faworyta.

	SOBOTA (21 GRUDNIA) GODZ. 16:00	
	NIEDZIELA (22 GRUDNIA) GODZ. 18:00	

	SOBOTA (21 GRUDNIA) GODZ. 12:30	
--	--	--



FOT. ŁODZ.PL, ENVATO ELEMENTS, WIKIPEDIA

ŁÓDZKA POGODYNKA

PIĄTEK

20.12



Imieniny obchodzą:
Błażej, Fryderyk,
Walte, Franciszek,
Klementyna, Saturnin

SOBOTA

21.12



Imieniny obchodzą:
Andrzej, Justyna,
Konstanty, Jędrzej,
Maura, Tadeusz

NIEDZIELA

22.12



Imieniny obchodzą:
Eligiusz, Natalia,
Blanka, Edmund,
Eligia, Karol

Rodzinne miasto

POMNIK LAMPIARZA

PRYWATNA ENERGIA

Niektóre większe zakłady przemysłowe w Łodzi od połowy lat 80. dysponowały własnymi urządzeniami do wytwarzania energii elektrycznej. Były one niewielkiej mocy, a używano ich do oświetlenia fabryk i pałaców. W 1886 r. prasa pisała:

„Oświetlenie elektryczne zyskuje coraz większe zastosowanie w znaczniejszych zakładach naszego miasta. Niedawno wspominaliśmy o urządzeniach elektrycznych w zakładach scheiblerowskich, dokonywanych przez p. Lenczewskiego z Warszawy. Obecnie oświetlenie elektryczne zaprowadzono w zakładach firmy Schwartz, Birnbaum

i Lów oraz w farbiarni i apreturze p. Heinzla”.

Elektryczne oświetlenie ulic zapoczątkowano w pasażu Meyera, gdzie właściciel zainstalował je także w kilku luksusowych willach. W 1887 r. w suterrenach domu pod nr. 3

znajdowała się bowiem „dynamo-elektryczna maszyna z motorem gazowym”.

agr



Prywatny pasaż Ludwika Meyera, który jako pierwszy wprowadził uliczne oświetlenie elektryczne

ROZMOWY NA KORBKĘ

21 grudnia 1893 r. Międzynarodowe Towarzystwo Telefonów „Bell” zainstalowało pierwszą w Łodzi sieć telefoniczną.

Słupy ustawiono na ul. Cegielnianej (dziś ul. Jaracza), gdzie znajdowała się główna stacja, oraz po obu stronach ul. Piotrkowskiej. 2 stycznia 1884 r. komisja Departamentu Telegrafów MSW dokonała odbioru linii napowietrznej i całej sieci.

Pierwsze aparaty telefoniczne miały korbkę do wywoływania

centrali, a tarcze numeryczne pojawiły się dopiero pod koniec lat 20. XX w. Najpierw zainstalowano telefony w magistracie oraz w urzędzie policmajstra. W 1889 r. telefony miało w Łodzi 255 abonentów prywatnych, siedmiu rządowych i trzech służbowych. Abonament kosztował sporo, bo 125 rubli rocznie.

W 1891 r. długość przewodów telefonicznych w Łodzi wynosiła ok. 375 km, a użytkowników przybywało. Pod koniec XIX w. było ich 333,

ŁÓDZIANIZMY SZACHER MARKT



Gwarne targowisko przy ul. Wschodniej/Wolborskiej na Starym Mieście. W tle synagoga Alte Szil

„Szacher Markt” to dawne potoczne określenie targowiska na Starym Mieście, znajdującego się w przedłużeniu ul. Wschodniej, która dawniej przechodziła aż do ul. Wolborskiej. Jak wynika z opisów, miejsce to przypominało wielkie orientalne bazyry, na których w większości sprzedawali żydowscy handlarze. Można tam było kupić niemal wszystko, ale i sporo stracić,

bo przeprowadzano tam również ciemne interesy oraz dokonywano wielu kradzieży i przekrętów. Stąd wywodzi się pewnie to określenie, pochodzące od niemieckiego „schachen”, czyli „oszukiwać, zarabiać w sposób podstępny lub nieuczciwy”, jak również inne znane powszechnie i podobnie brzmiące w wielu językach określenie – „szachermacher”.

agr

ŁÓDŹ.pl
DLA SENIORA | DLA RODZIN | DLA KOCHAJĄCYCH ŁÓDŹ

Kolejne wydanie w poniedziałek
23 grudnia

KARTKA Z KALENDARZA



Na pocztówce z końca XIX w. widać słup telefoniczny i kable napowietrzne w rejonie ul. Cegielnianej (dziś ul. Jaracza)

a aparatów 400, ale w 1913 r. ich liczba wzrosła już do 3 000.

Wysokie słupy o dużej średnicy zajmowały część ul. Piotrkowskiej i tym samym szpeciły, zasłaniały okna i utrudniały ruch. W 1898 r. mieszkańcy ponad 200 domów przy ul. Piotrkowskiej złożyli podanie

o usunięcie słupów, ale dopiero pod koniec 1907 r. władze zatwierdziły projekt przebudowy sieci telefonicznej w Łodzi. Wówczas dwie główne linie napowietrzne na ul. Piotrkowskiej, na odcinku od ul. Południowej do ul. Nawrot, postanowiono ukryć pod ziemią.

agr

KRYMINAŁKI ZNAD ŁÓDKI MIŁOŚĆ NA ZABÓJ

Historia ta przypomina szekspirowski dramat Romea i Julii, tyle że nie w słonecznej Weronie, ale na łódzkim bruku, a dokładnie w jednej z kamienic przy ul. Śródmiejskiej, czyli obecnej ul. Więckowskiego.

Ona – Zosia z ul. Łagiewnickiej 33 i on – Zygmunt zamieszkały przy ul. Głowackiego. Oboje młodzi i bardzo zakochani, ale ich związek niechętnie widziany przez rodziny. Przekonywanie, kłótnie i intrygi stanęły na drodze do szczęścia ubogiej pary kochanków. Zosia i Zygmunt nie przyjmowali do wiadomości woli rodziców, którzy pałali do siebie wrogością.

W tym napiętym związku umęczonym związku powstała desperacka myśl

o samobójstwie. Dziewczyna przyjaźniła się z koleżanką, pracującą jako służąca w domu przy ul. Śródmiejskiej 16. Dowiedziała się od niej, że w tej kamienicy na pięttrze jest wolne mieszkanie, więc pewnego dnia wczesnym rankiem poszła tam razem z ukochanym.

Nazajutrz zjawił się tam dozorca wraz z technikiem, który miał zdjąć liczniki w pustostanie, a ich oczom ukazał się tragiczny widok pary martwych młodych ludzi. Dochodzenie policyjne wykazało, że para zakochanych otruła się gazem z kuchenki. Oboje zostawili listy pożegnania do rodziców, w których potwierdzili, że zabili się z powodu zakazanej miłości.

agr

GALERIA ŁÓDZKICH KAMIENIC I DETALI



Detal architektoniczny zabytkowej kamienicy Szai Goldbluma przy ul. Piotrkowskiej 99 z 1898 r.